



ISSN: 1994-4217 (Print) 2518-5586(online)

Journal of College of Education

Available online at: <https://eduj.uowasit.edu.iq>

Ahlam Mohammed
Mohammed Sharaf
Addin

Assistant Professor at the
Department of Arabic
Language Studies, Sana'a
University

Email:

shrfaldeendahlam@gmail.com

Keywords:

identifying grammatical
errors in loud reading
among fourth-level
students at the Arabic
Language Department.

Article info

Article history:

Received 10.DEC.2023

Accepted 9.JEN.2024

Published 10.FEB.2024



Grammatical Errors in Loud Reading of Fourth-Level Students, Department of Arabic Language, Faculty of Education, Sana'a University

A B S T R A C T

The study aimed at identifying grammatical errors in loud reading among fourth-level students at the Arabic Language Department, Faculty of Education, Sana'a University. The research used the descriptive approach, which is based on collecting theoretical and field data on the problem of grammatical errors in loud reading, analyzing the data using the statistical analysis program (SPSS) and later interpreting that data. The researcher used a questionnaire to collect the data. The study population consisted of (50) fourth-level students in the Arabic Language Department, Faculty of Education, Sana'a University, and the research tool was applied to (26) male and female students. The study revealed that the statistical mean of the causes of grammatical errors ranged between (1.88- 2.58), with practice percentage ranging between (62.67%- 86.00%), parallel to mid to high level.

© 2022 EDUJ, College of Education for Human Science, Wasit University

DOI: <https://doi.org/10.31185/eduj.Vol54.Iss1.3740>

الأخطاء النحوية في القراءة الجهرية لدى طلبة المستوى الرابع

قسم اللغة العربية، كلية التربية_ جامعة صنعاء

الأستاذ المساعد د. أحلام محمد محمد شرف الدين

جامعة صنعاء / قسم الدراسات العربية

ملخص البحث.

هدف البحث إلى التعرف على الأخطاء النحوية في القراءة الجهرية لدى طلبة المستوى الرابع قسم اللغة العربية بكلية التربية جامعة صنعاء، واستخدمت الباحثة المنهج الوصفي، الذي يقوم على جمع البيانات النظرية والميدانية عن مشكلة الأخطاء النحوية في القراءة الجهرية، وتحليل تلك البيانات وتفسيرها باستخدام برنامج التحليل الإحصائي (SPSS)، واستخدمت الباحثة أداة الاستبانة بأسباب الأخطاء النحوية لدى طلبة المستوى الرابع قسم اللغة العربية بكلية التربية جامعة صنعاء. وتكون مجتمع الدراسة من طلبة قسم اللغة العربية مستوى رابع بكلية التربية صنعاء، والبالغ عددهم (٥٠)، وتم تطبيق أداة البحث على طلبة بمستوى رابع قسم اللغة العربية والبالغ عددهم (٢٦) طالب وطالبة، وتوصل البحث إلى أن المتوسطات الحسابية لأسباب الأخطاء النحوية التي يقع فيها طلبة المستوى الرابع قسم اللغة العربية بكلية التربية جامعة صنعاء تراوح بين (١,٨٨ - ٢,٥٨) ونسبة ممارسة (٦٢,٦٧% - ٨٦,٠٠%) ويقابل مستوى (متوسط إلى عالٍ).

الكلمات الافتتاحية: الأخطاء النحوية ، القراءة الجهرية ، طلبة المستوى الرابع كلية التربية.

الفصل الأول .

أولاً: مقدمة البحث.

تعد المفاهيم النحوية أساسية في عملية الاتصال اللغوي، بفنونه المختلفة، وإن القارئ المثقف، لكي يستقبل الفكرة صحيحة واضحة، لا بد أن تكون اللغة المكتوبة التي يقرأها صحيحة نحويًا. فتوظيف الطلبة للمفاهيم النحوية في حياتهم اليومية والتعليمية خالية من الخطأ النحوي، ومتصلة بموضوعات تمس حياتهم اليومية، واهتماماتهم، يحقق التكيف لدى الطلبة بين تعلم المفاهيم النحوية واستخدامها بعيداً عن الأخطاء النحوية. ولكن على الرغم من العناية بالنحو تتعدد الصيحات صارخة بالشكوى من ضعف الطلبة والخريجين في اللغة العربية بصفة عامة، والنحو بصفة خاصة، حيث تتعالى الصياحات من كثرة الأخطاء النحوية التي يرتكبها الطلبة. وعبرت بعض الدراسات المهمة بالنحو عن تدنٍ واضح في مستوى تحصيل الطلبة لمادة النحو، وضعف قدرتهم على توظيف ما تعلموه في كتاباتهم، واستخدامه في حياتهم استخداماً صحيحاً خالياً من الأخطاء النحوية. (الشاييف، ٢٠٠٨، ٤)

تعد القراءة الجهرية عملية ديناميكية يقوم بأدائها الطلبة ويتطلب منهم اتزاناً عقلياً وجسدياً ونفسياً وتعلمها يتطلب مجموعة من القدرات كالقدرة على الفهم والاستيعاب، بالإضافة إلى مهارة الإدراك السمعي للتعرف على أصوات الحروف والكلمات سمعياً ومهارة الإدراك البصري لتحديد الحروف والكلمات بصرياً إلا إن هناك مجموعة من الطلبة يمتازون بذكاء عادي أي متوسط. ويظهر لديهم ما يسمى بصعوبات في تعلم القراءة الجهرية وهي نوع من أنواع القراءة، وهي انتشار مستمر حيث نجد ما بين 8 إلى 10% من الطلبة يعانون من صعوبات في القراءة الجهرية. وهذا ما دفع الباحثات للقيام بهذا البحث الأخطاء النحوية في القراءة الجهرية لدى الطلبة، ومعرفة الأسباب الكامنة وراء هذه الأخطاء. (الحماطي، ٢٠١٢، ٦)

مشكلة البحث

تكمّن مشكلة البحث والمتمثلة في الإجابة على التساؤلات الآتية:

- ١- ما أسباب الأخطاء النحوية التي يقع فيها طلبة المستوى الرابع قسم اللغة العربية بكلية التربية جامعة صنعاء؟
- ٢- ما مهارات القراءة الجهرية التي ينبغي أن يتقنها طلبة المستوى الرابع قسم اللغة العربية بكلية التربية جامعة صنعاء؟

أهمية البحث

يمكن تلخيص أهمية البحث في النقاط الآتية:

- ١- تقديم قائمة بأسباب الأخطاء النحوية في القراءة الجهرية لدى طلبة المستوى الرابع قسم اللغة العربية بكلية التربية جامعة صنعاء.
- ٢- تحديد مهارات القراءة الجهرية التي ينبغي أن يتقنها طلبة المستوى الرابع قسم اللغة العربية بكلية التربية جامعة صنعاء.
- ٣- يفيد القائمين على تطوير مناهج اللغة العربية بضرورة الاهتمام بربط النحو بواقع الطلبة واهتماماتهم، من خلال التركيز على مشكلة الأخطاء النحوية الشائعة في كتاباتهم ومعرفة أسبابها وطرق علاجها.
- ٤- يفتح المجال لدراسات أخرى في مجال الأخطاء النحوية في القراءة الجهرية.

منهج البحث.

المنهج المستخدم في هذا البحث هو المنهج الوصفي الذي يقوم على جمع البيانات النظرية والميدانية عن مشكلة الأخطاء النحوية في القراءة الجهرية وتحليل تلك البيانات وتفسيرها.

إجراءات البحث .

- ١- إعداد قائمة بمهارات القراءة الجهرية اللازم توافرها لدى طلبة المستوى الرابع قسم اللغة العربية بكلية التربية جامعة صنعاء من خلال الاطلاع على ما تيسر من الدراسات والبحوث السابقة المتخصصة في مجال البحث.
- ٢- تحويل القائمة إلى بطاقة رصد مهارات القراءة الجهرية لدى طلبة المستوى الرابع قسم اللغة العربية بكلية التربية جامعة صنعاء.
- ٣- توزيع القائمة على طلبة المستوى الرابع قسم اللغة العربية بكلية التربية جامعة صنعاء.
- ٤- إعداد استبانة بأسباب الأخطاء النحوية لدى طلبة المستوى الرابع قسم اللغة العربية بكلية التربية جامعة صنعاء.
- ٥- توزيع الاستبانة على طلبة المستوى الرابع قسم اللغة العربية بكلية التربية جامعة صنعاء.
- ٦- تحليل النتائج ومناقشتها وتفسيرها.
- ٧- الخروج بملخص البحث وتوصياته.

الدراسات السابقة.

١ - دراسة الطراونة، ٢٠٢١ م.

بعنوان "الأخطاء النحوية الشائعة في التعبير الكتابي لدى طالبات الثانوية العامة في الأردن"،

هدفت الدراسة إلى الكشف عن الأخطاء النحوية الشائعة في التعبير الكتابي لدى طالبات الثانوية العامة في الأردن، ومعرفة مستوى تمكن الطالبات من توظيف المهارات النحوية في كتاباتهن، وقد تكونت عينة الدراسة من (٤٢) طالبة من طالبات الثانوية العامة تم تكليفهن بكتابة موضوع تعبيرى فيما يقارب (١٥٠) كلمة في موضوعين تم تحديدهما من الباحثة، وبعد أن تم تصحيح أوراق الطالبات وتصنيف الأخطاء النحوية في كتاباتهن، تم استخدام المنهج الوصفي التحليلي لتحليل كتابات الطالبات، وقد أظهرت نتائج البحث أن عدد أنواع الأخطاء النحوية في التعبير الكتابي لدى طالبات الثانوية العامة بلغ مجموعها (٥٨) خطأً نحوياً تراوحت نسبة تلك الأخطاء ما بين (٥,١٧% - ١٨,٩٧%).

٢ - دراسة الحسيني، والمعموري. (٢٠١٦). بعنوان "الأخطاء القرائية لدى طلبة قسم اللغة العربية دراسة تحليلية".

هدفت الدراسة إلى التعرف على أنماط الأخطاء التي يقع فيها الطلبة في أثناء القراءة، وتحدد البحث الحالي بعينة من طلبة الصف الثالث في قسم اللغة العربية في كلية التربية للعلوم الانسانية في جامعة بابل، بلغت (٤٠) طالباً وطالبة سحبوا بصورة عشوائية من مجتمع البحث الكلي البالغ (٢٤٠) طالباً وطالبة، ولتحقيق هدف البحث قام الباحثان باختيار نص قرآني من سورة ال عمران من الآية (١-٣٠) بعد أخذ آراء المتخصصين في قسم اللغة العربية وطرائق تدريسها، وقام الباحثان بتسجيل قراءات الطلبة للنص القرآني لكل طالب و طالبة على انفراد، ثم قاما بفرز أنماط أخرى وقع بها الطلبة في أثناء القراءة، وللتحقق من ثبات فرز الأخطاء استعمل الباحثان أسلوب فرز الأخطاء مع باحث اخر، وقد تطابقت النتيجة في الحالتين (١٠٠%)، وقد أسفرت نتائج البحث الى أنَّ الطلبة وقعوا في ثلاثة أنماط من الأخطاء في أثناء القراءة، بنسب متفاوتة، وهذه الأنماط هي : نمط الأخطاء النحوية في القراءة، إذ أخطأ الطلبة بستة عشر موضوعاً نحوياً في أثناء القراءة. ونمط الأخطاء الصرفية في القراءة، إذ أخطأ الطلبة ب(٣) أنماط من الأخطاء الصرفية، ونمط الأخطاء الصوتية، فقد أخطأ الطلبة بمجموعة من الأخطاء الصوتية في ما يتعلق بنطق الحروف والحركات في أثناء القراءة.

٣ - دراسة عبيدات، (٢٠١٨) بعنوان "أثر استراتيجية قراءة الشريك في تنمية الطلاقة في القراءة الجهرية لدى طلبة الصف الثالث الأساسي".

هدفت الدراسة إلى الكشف عن أثر استراتيجية "قراءة الشريك" في تنمية الطلاقة في القراءة الجهرية لدى طلبة الصف الثالث الأساسي في الأردن، وما إذا كان هناك فروق ذات دلالة إحصائية تعزى إلى متغير الجنس، والتفاعل بين الجنس واستراتيجية التدريس، ولتحقيق أهداف الدراسة تبنت الباحثة اختبار "فلوريدا" في طلاقة القراءة الجهرية بعد تكييفه ليتناسب ومهارة القراءة باللغة العربية، والتحقق من مؤشرات صدقه وثباته. تكون أفراد الدراسة من (٤٨) طالباً وطالبة اختيروا قسدياً من (١٠) مدارس تابعة لمديرية التربية والتعليم للواء بني كنانة في العام الدراسي ٢٠١٧/٢٠١٨. أظهرت نتائج الدراسة: وجود فروق ذات دلالة إحصائية في الطلاقة في القراءة الجهرية تعزى إلى استراتيجية التدريس لصالح أفراد المجموعة التجريبية التي درست وفق استراتيجية قراءة الشريك. وأظهرت النتائج كذلك وجود فروق ذات دلالة إحصائية في الطلاقة في القراءة الجهرية تعزى إلى متغير الجنس لصالح الإناث، وعدم وجود فروق ذات دلالة إحصائية تعزى إلى التفاعل بين الجنس واستراتيجية التدريس. وفي ضوء نتائج الدراسة، توصي الباحثة باستخدام استراتيجية قراءة الشريك في تنمية الطلاقة في القراءة الجهرية لدى طلبة المراحل الأساسية.

٤- دراسة المحمدي، (٢٠١٦). بعنوان "ضعف القراءة الجهرية لدى طلاب معهد تعليم اللغة العربية لغير الناطقين بها من وجهة نظر المعلمين".

هدف الدراسة إلى الكشف عن الضعف في القراءة الجهرية عند طلاب المستوى الثاني في معهد تعليم اللغة العربية لغير الناطقين بها من وجهة نظر المعلمين في المعهد، من خلال التعرف على مظاهر ضعف القراءة الجهرية لديهم، والكشف عن الأسباب المؤدية لهذا الضعف، وإيجاد طرق وأساليب مثلى تشكل حلولاً مناسبة لعلاجها. استخدم الباحث المنهج الوصفي التحليلي لوصف وتحليل ظاهرة الضعف بصورة كلية وشاملة، ولتحقيق أهداف هذا البحث، قام الباحث بإعداد أداة البحث، وجرى التأكد من صدقها وثباتها، وتضمنت خمسة محاور، وانفرد كل محور بقائمة من المظاهر، وجرى استخدام الاستبانة للاستشراق بوجهة نظر المعلمين والمدرسين في هذا الموضوع، وتكونت من تسع وثلاثين فقرة تشمل أهم مظاهر ضعف القراءة الجهرية لدى طلاب المستوى الثاني، وطبق البحث على عينة بلغ حجمها ثلاثون عضواً من المعلمين والمدرسين في معهد تعليم اللغة العربية لغير الناطقين بها في الجامعة الإسلامية بالمدينة المنورة في الفصل الأول من العام الجامعي ١٤٣٦ / ١٤٣٧ هـ. وبعد إجراء عمليات التحليل الإحصائي توصل الباحث إلى النتائج التالية: إن الضعف في طلاقة الطلاب كان من أهم مظاهر ضعف القراءة الجهرية. وحصلت المظاهر (ضعف القدرة على تمثيل المعنى، والتردد والتهجئة كلمة بكلمة وبطء القراءة، وندرة التفاعل مع النص، والوصل والوقف في أثناء القراءة بخلاف ما يتطلبه الموقف) على أعلى النسب المئوية في هذا المحور، وبلغت ٨٧,٧%. وجاء الضعف في الأداء في المرتبة الثانية، وحصلت المظاهر (القصور في تطبيق القواعد النحوية وحركات الإعراب في أثناء القراءة، وتأدية أنواع النبر والتنغيم بطريقة غير مقبولة من متحدثي اللغة، وقلة توظيف علامات الترقيم وتمثيل أساليب الكلام العربي المختلفة في أثناء القراءة) على أعلى النسب في هذا المحور، وبلغت ١,٨٧%. تلاه محور الضعف في نطق الكلمات، وحصلت المظاهر (الإخلال في إخراج الأصوات من مخارجها الصحيحة، والتداخل بين الأصوات المتشابهة، والتداخل بين الحروف المتقاربة في المخرج والصفات) على أعلى النسب المئوية في هذا المحور، وبلغت ٥,٨٦%. وجاء محور الضعف في التعرف على الكلمات في المرتبة الرابعة، وحصلت مظاهر (ضعف التعرف على أجزاء الكلمات وتحليلها بصرياً، والقصور في التمييز بين أشكال الكلمات وأصواتها، والجهل بمدلولات الكلمات داخل السياق وخارجه، وضعف القدرة على التفريق بين الكلمات المتشابهة) على أعلى النسب المئوية في هذا المحور، وبلغت ٥,٨٦%. وجاء محور الضعف في الفهم في المرتبة الأخيرة في ترتيب المتوسطات الحسابية للمحاور وحصلت مظاهر (الربط الخاطئ للعلاقات داخل النص، والقصور في فهم الدلالات المصاحبة للكلمات التي يستخدمها، وضعف في فهم السياق الثقافي لمعنى الكلمة والمختلف في سياق آخر، والفهم الخاطئ لعناصر النظام الصوتي للغة واستعمالها) على أعلى النسب المئوية في هذا المحور، وبلغت ٧,٨٥%.

٥- دراسة الكوري (٢٠١٢م)، بعنوان "تحليل الصعوبات الشائعة في القراءة الجهرية لدى تلاميذ الحلقة الثانية من التعليم الأساسي في اليمن".

هدفت الدراسة إلى الكشف عن الصعوبات الشائعة في القراءة الجهرية لدى تلاميذ الصفين الرابع، والخامس من مرحلة التعليم الأساسي في اليمن. وتكونت عينة الدراسة من (٦٠) تلميذاً وتلميذة، تم اختيارهم بطريقة عشوائية من بين تلاميذ الصفين: (الرابع، والخامس) في بعض مدارس التعليم الأساسي بأمانة العاصمة صنعاء. ولتحقيق هدف الدراسة صمم اختباراً في القراءة الجهرية اشتمل على (ثلاثة) أقسام: القسم الأول مجموعة من الكلمات المفردة يطلب إلى التلميذ قراءتها جهراً، والقسم الثاني مجموعة من الجمل المتنوعة، والقسم الثالث نص قرآني قصير متنوع ببعض الأسئلة؛ لقياس فهم المقروء، وبعض الجمل؛ لقياس القدرة على التنغيم الصوتي. وتوصلت الدراسة إلى النتائج التالية من أهمها: أن أكثر الصعوبات شيوعاً في القراءة الجهرية لدى قراءة التلاميذ هي: العجز عن التنغيم الصوتي في قراءة الجمل حسب المعنى بنسبة (٩٥%)، والحذف بنسبة (٩١,٦٧%)، والإضافة بنسبة (٩٠%)، والإبدال بنسبة (٨٥%)، والتعثر في نطق حركة

المد بنسبة (٨٠%) والتعثر في نطق حركة التنوين بنسبة (٧٨,٣٣%) وعدم القدرة على تحديد الفكرة الرئيسية في المقروء بنسبة (٧٥%). كما أشارت نتائج الدراسة إلى عدم وجود فروق دالة إحصائية عند مستوى الدلالة (٠,٠٥) في شيوخ صعوبات القراءة الجهرية بين أفراد عينة الدراسة تعزى لمتغيري: (الجنس، والصف الدراسي). أتفقت الدراسة الحالية مع الدراسات السابقة في الآتي:

١- **المنهجية:** تتفق الدراسات السابقة مع بحثنا الحالية في انتمائها للدراسات الوصفية، واستخدام كل منها المنهج الوصفي للعينة الممثلة لمجتمع الدراسة، مثل دراسة (الطراونة، ٢٠٢١). ودراسة (المحمدي، ٢٠١٦)، ودراسة (الكوري، ٢٠١٢)، ودراسة (الحسيني، والمعموري، ٢٠١٦)، ما عدا دراسة (عبيدات، ٢٠١٨) الذي استخدم المنهج شبه التجريبي،

٢- **أداة البحث:** استخدمت الباحثة الاستبانة كأداة لجمع البيانات من أفراد عينة الدراسة، وقد تشابهت أداة الدراسة مع جميع الدراسات السابقة، باستخدامها للاستبانة كأداة رئيسية، ما عدا دراسة (الطراونة، ٢٠٢١). فقد تم تكليف عينة الدراسة بكتابة موضوع تعبيرى والقيام بتصحيحه، ودراسة (الكوري، ٢٠١٢)، فقد صم اختبازًا في القراءة الجهرية اشتمل على (ثلاثة) أقسام: القسم الأول مجموعة من الكلمات المفردة يطلب إلى التلميذ قراءتها جهراً، والقسم الثاني مجموعة من الجمل المتنوعة، والقسم الثالث نص قرآني قصير متبوع ببعض الأسئلة؛ لقياس فهم المقروء.

الفصل الثاني .

المبحث الأول الأخطاء النحوية .

الخطأ النحوي:

هناك من عرف الأخطاء النحوية بأنها "الانحراف الملحوظ في الأداء النحوي عن قواعد النظم العربي الفصيح، الخاصة بالمتحدث الأصلي، التي اتفق عليها علماء اللغة القدامى والمحدثون، في جانب من جوانب اللغة النحوية، ويتحدد الخطأ النحوي بمواصفات منها: مخالفة الاستجابة النحوية الصادرة لما ينبغي أن تكون عليه الاستجابة وفقاً للقواعد النحوية للغة العربية، وعدم مناسبة هذه الاستجابة في بعض المواقف النحوية، وتكرار صدور هذه الاستجابة، فما يصدر مرة واحدة لا يعد خطأ نحويًا شائعًا"، (حسين ورسلان ويونس، 2014)

أنواع الأخطاء النحوية:

إن الأخطاء النحوية، أخطاء متعلقة بموضوعات النحو وقضاياها، تظهر هذه الأخطاء بمخالفة القاعدة النحوية كالخطأ في ضبط أواخر الكلمات (في الرفع والنصب والجر والجزم)، بالإضافة إلى أخطاء أخرى متعلقة باستعمالات الحروف والأدوات، وأخطاء العدد والتقديم والتأخير، وفي ما يلي نستعرض هذه الأنواع: (ثليب، ٢٠١٧، ١٨)

١- **الأخطاء في حركات الإعراب الأصلية والفرعية:** الرفع والنصب والجر والجزم علامات الإعراب الأصلية، تنوب عنها العلامات الفرعية "الواو والألف" في الرفع و"الياء" في النصب والجر، وأخطاء المتعلمين متعددة في هذه الأبواب، منها ما يلي:

- نصب المرفوعات: كنصب الفاعل بالفتحة أو بالياء وحقه الرفع بالضممة أو الواو.
- رفع المنصوبات: كرفع المفعول به بالواو وحقه النصب بالياء نيابة عن الفتحة.
- رفع المجزورات: كرفع الاسم المجزور بالواو وحقه الجر بالياء نيابة عن الكسرة.
- في حالة الجزم: عدم حذف حرف العلة من الفعل المجزوم الآخر.

- أخطاء التوابع: التابع في العربية هو الذي يتبع ما قبله في إعرابه من رفع ونصب وجر وجزم ومن الأخطاء في هذا الباب، الخطأ في ضبط حركة التابع، كأن يأتي المتبوع منصوبًا والتابع مرفوعًا.
- ٢- أخطاء العدد: الأخطاء في باب العدد متعددة وشائعة لدى المتعلمين في الأطوار التعليمية المختلفة من هذه الأخطاء:
- أخطاء التأنيث والتذكير: كالخطأ في تأنيث ما حقه التذكير، وتذكير ما حقه التأنيث.
- الخطأ في كتابة ثمان: هناك ضوابط في كتابة العدد " ثمان " إذا أضيف إلى اسم ظاهر بعده أثبتت له الياء، وتحذف عند التثنية رفعًا وجرًا ، وتثبت نصبًا فمن الخطأ حذفها في حالة ما أضيف إلى اسم ظاهر بعده، وإثباتها عند التثنية رفعًا وجرًا.
- ٣- أخطاء استعمال حروف الجر: حروف الجر قسم من أقسام الكلام، وهي من حروف المعاني في اللغة العربية. وعرفها الصنهاجي في "شرح الأجرومية" في قوله: " الحروف التي إذا دخلت على الاسم خفضته، يعني: جرتة". ولهذه الحروف وظائف منها، ربط أجزاء الكلام بعضها ببعض؛ فكثير من علاقات التركيب اللغوي تتحدد بواسطة حروف الجر. وكما أن لهذه الحروف وظيفة معنوية كالإختصار في الكلام.
- ومن حروف الجر: من، وعلى، وفي، واللام، و إلى.... وغيرها، ولهذه الحروف استعمالات متعددة، لذلك يُكثر الخطأ في استعمالها، ومن الأخطاء في استعمالها ما يلي:
- إبدال حرف بحرف، كالخطأ في تعدي فعل بحرف جر وهو يُعدى بحرف جر آخر.
- إسقاط حروف الجر، كالخطأ في إسقاط حرف الجر مع فعل يتعدى بحرف من حروف الجر.
- ومن الأخطاء النحوية يضيف (عطا الله، ٢٠١٤، ١١ - ١٤)
- المستثنى: يعد النحاة المستثنى نوعًا من المفعول به لأنهم يرون أنه في حالة النصب منصوب بفعل يدل عليه، كلمة الاستثناء مثل "جاء القوم إلا زيدًا "
- من الأخطاء التي قد ترتكب في هذا، أنه إذا اقترنت كل من " خلا " و "عدا" بـ " ما " المصدرية، نحو عاد الموفدون ما خلا سعدًا ، وجب نصب ما بعدهما ولا يجوز جرهما لأنهما فعلان، فإذا قلت ما خلا " أو ما عدا "فليس فيه إلا النصب بـ " ما "، ولا تكون صلتها إلا بالفعل،
- فمن الخطأ قول " عاد الموفدون ما خلا سعدٍ " ،
- فالصواب "عاد الموفدون ما خلا سعدًا .
- المبتدأ والخبر: من الأخطاء هو نصب المبتدأ أو الخبر إذا لم يدخل عليهما أي عامل من عوامل النصب فحكمها الرفع، غير أننا وجدنا خلاف ذلك ويكون ذلك في حركات الإعراب الفرعية في حالة الرفع وبخاصة المثني وجمع المذكر السالم،
- فمن الخطأ قول: " ثلثي الأعضاء يعارضون"،
- والصواب: " ثلثا الأعضاء يعارضون"، حقها الرفع غير أنها جاءت منصوبة بالياء وهي مخالفة للقاعدة النحوية.
- اسم كان: كان هي أم الأفعال الرافعة الناصبة من النواسخ، إذ ترفع المبتدأ ويسمى اسمها وتنصب الخبر ويسمى خبرها، ومنه اسم كان من المرفوعات،
- ومن الأخطاء التي تقع في إعراب اسم (كان) وأحواتها إذا كان خبرها متقدم على الاسم حيث ينصب هذا الاسم مثل: " كانت خلفهم نار مشتعلة وحائط قصير"، الصواب: كانت "خلفهما نار مشتعلة وحائط قصير"، حيث جاء اسم (كان)

منصوبًا ، ولكن ما عطف عليه وقع مرفوعًا، وهو دليل الخلط وعدم الإدراك لوظائف الكلام في التركيب، **قوله تعالى (فَأَنْظُرْ كَيْفَ كَانَ عَاقِبَةُ مُكْرِمِهِمْ) سورة النمل الآية (٥١)**

خبر إن وأخواتها: تسمى إن وأخواتها بالحروف المشبهة بالفعل تدخل على المبتدأ أو الخبر فتتصب المبتدأ ويسمى اسمها وترفع الخبر ويسمى خبرها، وهي " إن ، أن ، لكن ، كأن ، ليت ، لعل ، **قوله تعالى (إِنَّ السَّاعَةَ آتِيَةٌ) سورة طه الآية (١٥)** يأتي خبر إن وأخواتها مثل خبر المبتدأ فهو من المرفوعات.

ومن الأخطاء التي ترتكب يكون في حركات الإعراب الفرعية التنثية والجمع المنكر السالم مثل: " إن الطالبين مجتهدين"،

الصواب: "إن الطالبين مجتهدان".

- الفصل بين المضاف والمضاف إليه:

يرى أكثر النحويين أنه لا يجوز أن يفصل بين المضاف والمضاف إليه، هذا ما ذهب إليه سيبويه، سواء كان المضاف اسمًا عاملاً كالمصدر واسم الفاعل، وألا يكون المضاف من الأسماء العاملة كأسماء الأجناس غير المصادر، كما يستوي أن يكون الفاصل بهذه المنزلة، لأن المضاف والمضاف إليه من المضاف كالتنوين في كلمة فلا يجوز بين أجزاء الكلمة الواحدة

وهذا ما يراه النحويون أنه لا يمكن الفصل بين المضاف والمضاف إليه سواء كان المضاف اسمًا عاملاً كالمصدر واسم الفاعل ولا من الأسماء العاملة كأسماء الأجناس غير المصادر لأن المضاف والمضاف إليه كالتنوين في كلمة مثل " غلام زيد" فلا يجوز بين أجزاء الكلمة الواحدة.

أسباب الوقوع في الأخطاء النحوية:

- ١- أجمع علماء العربية ودارسيها أن هناك مجموعة من العوامل التي يمكن إرجاع الأخطاء النحوية إليها، على النحو الآتي:
- ١- الفصل بين تعلم اللغة وتعليمها من جهة، وبين مصدرها الأساس ، ممثلاً في القرآن الكريم والأحاديث النبوية الشريفة.
- ٢- مزاحمة اللغات الأجنبية للغة العربية.
- ٣- ضعف التزام وسائل الاتصال الجماهيرية باللغة العربية على مستوى الجامعات ومجامع اللغة والباحثين والانصراف إلى الدراسات الأكاديمية البحتة التي لا تسعف في تطوير طرق التدريس وتحسينها.
- ٤- عدم توافر قاموس حديث لمفردات اللغة يتلاءم ومراحل التعليم المختلفة.
- ٥- عدم توافر مواد للقراءة الحرة الملائمة وخاصة ما يتعلق منها بأدب الأطفال.
- ٦- الافتقار إلى أدوات القياس الموضوعية في تقويم التعليم اللغوي.
- ٧- استعارة ما استحدث من طرق تعليم اللغات الأخرى دونما تعديل أو تطوير مع أن لكل لغة خصائصها.
- ٨- عدم وجود نظريات أصلية مستقلة في تعليم اللغة العربية وتعلمها كما يوجد في سائر اللغات الأخرى.

طرائق علاج الأخطاء النحوية

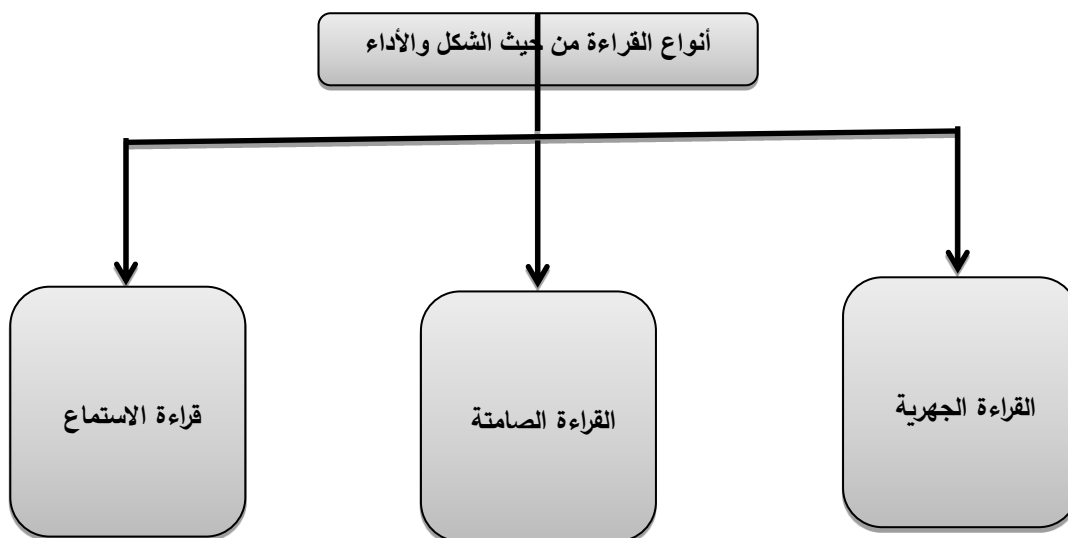
هناك عددًا من الحلول التي تعتبر مناسبة لمعالجة الأخطاء النحوية، ومنها:

- ١- إفساح المجال أمام الطلبة من الصف الأول ابتدائي للتدريب على مواقف التعبير الشفهي.
- ٢- تعويد الطلبة على القراءة وا لاطلاع حتى تتسع دائرة ثقافتهم وبالتالي تكون لديهم ثروة لغوية تعينهم على الكتابة والتحدث.
- ٣- متابعة الأسرة للأبناء من خلال مراجعتهم للدروس.
- ٤- الابتعاد عن استعمال العامية في التدريس ولا نخص بالذكر أساتذة اللغة العربية فقط.
- ٥- تعويد الطلبة على التحدث والكتابة والمشاركة لإزالة الخوف والتردد من نفوسهم بمختلف الطرق الممكنة.
- ٦- مراعاة المعلمين للظروف النفسية والاجتماعية والتربوية التي تؤثر إيجابا على الطلبة.
- ٧- تصحيح الأخطاء وتقويم الأسلوب مما يساعد على الارتقاء وتكوين زاد لغوي متين.
- ٨- تخصيص السنوات الأولى من التعليم للغة العربية فقط أو تخصيص نصاب وفير لها أكثر من المواد الأخرى.
- ٩- الإكثار من قراءة النصوص الفصيحة وتيسير النحو للمتعلمين وحذف المسائل الخلافية وما إلى ذلك من تعقيدات المشافهة الفصيحة والبناءة.

المبحث الثاني: القراءة الجهرية.

القراءة الجهرية: " أنها القراءة التي تتم بصوت مسموع، وتحول فيها الرموز الكتابية إلى رموز صوتية صحيحة في مخارجها، مضبوطة في حركاتها مسموعة في أدائها معبرة عما تتضمنه من معان". (عيد، ٢٠١١، ٦٦).

الشكل رقم (١) يوضح أنواع القراءة من حيث الشكل والأداء:



المصدر: من إعداد الباحثة بالاعتماد على (عطا الله، ٠١٤)

خصائص القراءة الجهرية:

وتتمثل خصائص القراءة الجهرية بالآتي: (خديجة، ودرقيش، ٢٠٢٠، ١٣)

- أ- التعرف على العبارة بالنظر، فيقرؤها قراءة صحيحة من غير إخفاء لبعض الحروف أو حذف لبعضها، أو إضافة حروف أخرى، أو تقديم بعضها على بعض.
- ب- إخراج الحروف من مخارجها الصحيحة.
- ج- تقطيع العبارات، والوقوف حسب ما يُعين على إظهار المعنى .
- د- الالتزام بضرورة ضبط الحركات والسكتات، وفقاً لقواعد النحو والصرف.
- هـ- التسكين عند الوقف.
- و- القراءة المعبرة عن المعنى.
- ز- استخدام الإشارات الملحمية عند القراءة التأثر بما يقرأ، إضافة إلى إظهار التأثر بنغمة.

أهداف تدريس القراءة الجهرية:

وتتمثل في الآتي: (صومان، ٢٠١٠، ٨٧)

- أ- تدريب الطلبة على جودة النطق بضبط مخارج الحروف.
- ب- تعويد الطلبة صحة الأداء بمراعاة علامات الترقيم ومحاولة تصوير اللهجة للحالات.
- ج- الإنفعالية المختلفة من تعجب أو استنهام...
- د- تعويد الطلبة السرعة المناسبة في القراءة.
- هـ- أكساب الطلبة الجرأة الأدبية وتنمية قدرتهم على مواجهة الجمهور.

طرق تعليم القراءة الجهرية:

يوضح احمد أن هناك ست طرق في تعلم القراءة الجهرية وهي كما يلي: (أحمد، ٢٠١٩، ٢٥-٢٦)

- أ- **الطريقة الحرفية:** يبدأ المعلم بتعليم حروف الهجاء واحداً بعد الآخر فيتعلم المتعلم ألف، باء، تاء إلى آخره، ويتعلم الطالب هنا قراءة الحرف إذا رآه مكتوباً، كما يتعلم كتابة هذه الحروف وبعد ذلك. يتعلم الطالب قراءة المقاطع والكلمات. وتدعي هذه الطريقة أيضاً طريقة الحروف أو الطريقة الهجائية أو الطريقة الأبجدية أو الطريقة الألفية.
- ب- **الطريقة الصوتية:** تشبه الطريقة الصوتية الطريقة الحرفية من حيث الانتقال من الحروف إلى المقاطع إلى الكلمات. ولكنها تختلف عنها من حيث طريقة تعليم الحرف فالحرف في الطريقة الحرفية يعطي اسماً؛ فالحرف ص مثل يعلم أنه صاد. ولكن في الطريقة الصوتية. الحرف ص يعلم على أنه ص.
- ج- **الطريقة المقطعية:** يتعلم الطالب بموجب هذه الطريقة. المقاطع أولاً. ثم يتعلم الكلمات المؤلفة من مقاطع ولتعليم المقاطع، لا بد من تعليم حروف المد أولاً.
- د- **الطريقة الكلمة:** طريقة الكلمة إحدى الطرق الكلية. لأن المتعلم يتعلم الكلمة أولاً ثم يتعلم الحروف التي تكونت منها الكلمة. وهي معاكسة تماماً للطريقة الحرفية والطريقة الصوتية.
- هـ- **الطريقة الجملة:** يتم تعليم القراءة بطريقة الجملة بأن يعرض المعلم جملة قصيرة على السبورة. ثم ينطق المعلم الجملة ويردها الطلبة عن بعده عدة مرات ثم يعرض المعلم جملة تزيد عن الجملة الأولى كلمة واحدة وينطقها و يريدها الطلبة من بعده عدة مرات ثم يعرض المعلم جملة تزيد عن الجملة الأولى كلمة واحدة وينطقها ويردها الطلبة من

بعده مثال ذلك، ذهب الولد مسرعًا تجري مقارنة بين الجملتين للتعرف على كلمات المشتركة والكلمة غير المشتركة. ثم ينتقل المعلم إلى تحليل الكلمة إلى حروفها.

و- **الطريقة الجمعية:** يرى مؤيدو هذه الطريقة أن لكل الطريقة مزاياها وعيوبها. ومادام الأمر كذلك، فإن الأصوب الاستفادة من جميع الطرق وعدم التمسك بطريقة واحدة دون سواها.

ويضيف أحمد أن وسائل تعليم القراءة الجهرية تتمثل بالآتي: (أحمد، ٢٠١٩، ٢٦)

فضلا عن الاستراتيجيات، تلعب وسائل أيضًا دورًا مهمًا في التعليم، حيث أن الحاجة الملحة للوسائل في التعليم تستند إلى عدة وسائل تتمثل بالآتي:

- الوسائل اهتمام ميول الطلبة.
- تطوير فهم الطلبة.
- إعطاء بيانات قوية أو موثوقة.
- مضغوظة المعلومات.
- تسهيل لتفسير البيانات.

مهارات القراءة الجهرية:

من مهارات القراءة الجهرية: (بسيسو، ٢٠٢١، ٢٤-٢٥)

١. **مهارات التعرف:** أي التعرف على شكل الحرف، والتعرف على الكلمة والجمله، ثم التمييز الصوتي بين نطق الحروف وربط الرموز الصوتية بالرموز المكتوبة بصورة سهلة وميسرة،
 ٢. **مهارات النطق الصحيح:** أي نطق الأصوات نطقًا صحيحًا من حيث المخرج، والتمييز في نطق الأصوات المفخمة والمرقة، ونطق الحركات القصار والطوال نطقًا دقيقًا،
 ٣. **مهارات الفهم:** وتكون من خلال المقدرة على تحليل الكلمات واستنتاج المعنى العام من النص،
 ٤. **مهارات الأداء المعبر:** ومنها تمثيل الأداء الصوتي للأساليب المختلفة كالاستفهام، والتنوع في الطبقات الصوتية، ومهارات الطلاقة: ومنها نطق الجمل بصورة تامة، والأداء باستمرار دون تكرار، وحسن الوقوف عند تمام المعنى، وجودة النطق، وتمثيل المعنى.
- ومن مهارات القراءة الجهرية أيضًا مراعاة الطالب القارئ لنطق الحركات على أواخر الكلمات بطريقة صحيحة، واستخدام التنغيم بطريقة صحيحة أثناء القراءة، ونطق الحركات المتعلقة بنية الكلمة حسب طبيعة السياق، والالتزام بإخراج الحروف من مخارجها الصحيحة، ونطق التنوين والشدة أثناء القراءة، والتمييز بين الحروف المتقاربة في الشكل، وعدم إبدال بعض الحروف والكلمات أثناء القراءة، وعدم حذف بعض الحروف والكلمات أثناء القراءة، والقراءة في وحدات فكرية كاملة، وعدم إضافة بعض الحروف والكلمات أثناء القراءة، والسرعة في القراءة، والتمييز بين الحركات الطويلة والقصيرة في القراءة، وعدم تكرار بعض الحروف والكلمات أثناء القراءة، والتمييز بين اللام الشمسية واللام القمرية، وعدم نطق الحروف التي تكتب ولا تنطق في القراءة مثل اللام الشمسية، والتمييز بين ياء المد والألف المقصورة، ونطق الحروف التي تنطق ولا تكتب مثل الف وهاء التنبيه.

شروط القراءة الجهرية الجيدة: (بسيسو، ٢٠٢١، ٢٦)

من شروط القراءة الجهرية الجيدة:

- جودة النطق وحسن الأداء
- وإخراج الأصوات من مخارجها الصحيحة، وأن يحقق التمثيل للمعني،
- يكون الوقف مناسباً عند علامات الترقيم،
- يكون الأداء سريعاً ملائماً للفهم والافهام،
- يراعي ضبط حركات الاعراب،

الفصل الثالث.

المبحث الأول: منهج البحث وإجراءاته

أولاً: منهج البحث:

في ضوء أهداف البحث وأسئلته تم استخدام المنهج الوصفي التحليلي. ويمكن تعريف هذا المنهج بأنه "المحاولة البحثية المنظمة لوصف وتحليل الوضع الراهن لظاهرة معينة؛ باستخدام المعلومات الكمية والكيفية المناسبة التي تؤدي إلى فهم طبيعتها ثم صياغة استنتاجات علمية تساعد على كشف الغموض المحيط بها والذي يقود بدوره إلى حل المشكلة المتعلقة بهذه الظاهرة" (عبيدات وآخرون، 1996، 220).

ثانياً: مجتمع البحث:

يقصد بمجتمع الدراسة المجموعة الكلية من الأشخاص الذي يسعى الباحث إلى أن يعمم عليه النتائج، ويتكون مجتمع الدراسة من كافة طلبة قسم اللغة العربية مستوى رابع بكلية التربية صناعاء، والبالغ عددهم (٥٠) طالباً وطالبة.

ثالثاً: عينة البحث:

بما أن حجم العينة صغير، فقد تم الاعتماد على المسح الشامل لاختيار عينة البحث، حيث تم تطبيق أداة البحث على كافة الطلبة بمستوى رابع قسم اللغة العربية والبالغ عددهم (٢٦) طالب وطالبة.

خصائص عينة الدراسة بحسب المتغيرات الديمغرافية:

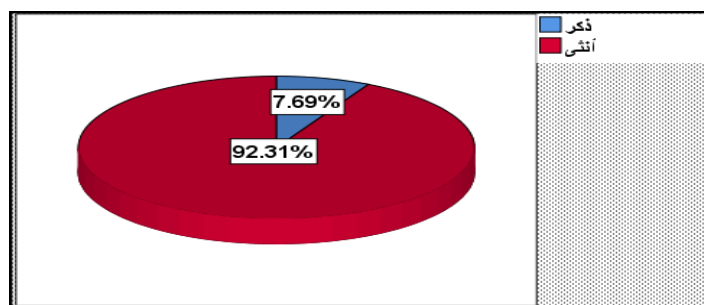
١- توزيع أفراد العينة بحسب متغير النوع الاجتماعي:

جدول (١) يوضح التكرارات والنسب المئوية لأفراد عينة الدراسة وفقاً لمتغير النوع الاجتماعي

النسبة	عدد الأفراد	النوع الاجتماعي
٧,٦٩%	٢	ذكر
٩٢,٣١%	٢٤	أنثى
١٠٠%	٢٦	المجموع الكلي

يتبين من خلال الجدول رقم (١) أن (٩٢,٣١%) من أفراد عينة الدراسة من الذكور، بينما (٧,٦٩%) من أفراد عينة الدراسة من الإناث. والشكل التالي رقم (٢) يوضح ذلك.

الشكل رقم (٢)



يوضح توزيع عينة الدراسة بحسب متغير النوع الاجتماعي

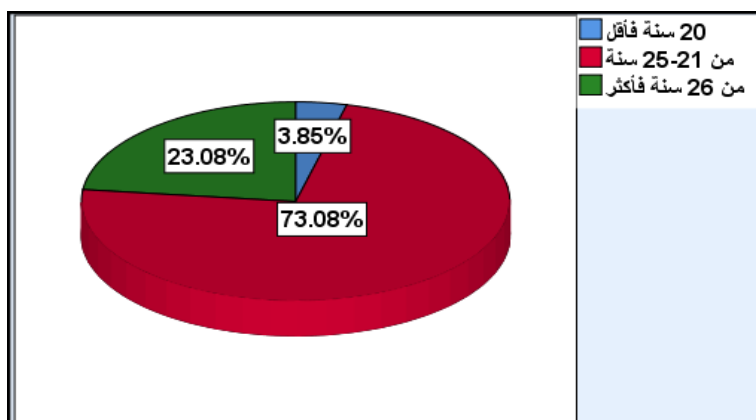
٢- توزيع أفراد العينة بحسب العمر:

جدول رقم (٢) يوضح توزيع أفراد العينة بحسب العمر

النسبة المئوية	العدد	الفئة العمرية
3.85%	١	٢٠ سنة فأقل
73.08%	١٩	٢١ - ٢٥ سنة
23.08%	٦	من ٢٦ سنة فأكثر
100%	٢٦	المجموع الكلي

يتبين من خلال الجدول رقم (٢) أن معظم أفراد عينة الدراسة من الفئة العمرية (من ٢١ - ٢٥ سنة)، حيث مثلوا نسبة (73.08%) من حجم عينة الدراسة، يليها الفئة العمرية (من ٢٦ سنة فأكثر) حيث مثلت (23.08%) من حجم عينة الدراسة، بينما مثلت الفئة العمرية (٢٠ سنة فأقل) ما نسبته (3.85%) من حجم عينة الدراسة. والشكل رقم (٣) التالي يوضح ذلك

شكل رقم (٣) يوضح توزيع أفراد العينة بحسب متغير العمر



رابعاً: أداة البحث.

- بناء الأداة

بعد الاطلاع على الأدبيات والدراسات السابقة والتقارير والندوات والمؤتمرات العلمية ذات العلاقة بموضوع البحث، وتكونت الأداة (الاستبانة) من جزئين، الجزء الأول البيانات الديموغرافية لأفراد عينة البحث تضمنت المتغيرات (النوع الاجتماعي، العمر)، والجزء الثاني البيانات الأساسية محورين أساسيين هما: المحور الأول أسباب الأخطاء النحوية وتكونت من (٢٢) فقرة، والمحور الثاني مهارات القراءة الجهرية التي ينبغي أن يتقنها وتكون من (٥٨) موزعة على أربعة مجالات: (مهارات الأداء، مهارات الملاحظة، مهارات التمييز، مهارات التتبع)، كما هي موضح بالجدول (٣) الآتي:

جدول (٣) يوضح محاور ومجالات وفقرات أداة البحث

المحاور مع المجالات	الفقرات
المحور الأول: أسباب الأخطاء النحوية	٢٢
المحور الثاني: مهارات القراءة الجهرية	٥٨
المجال الأول: مهارات الأداء	١٣
المجال الثاني: مهارات الملاحظة	١١
المجال الثالث: مهارات التمييز	٢٣
المجال الرابع: مهارات التتبع	١١
الإجمالي	٨٠

• صدق الأداة

يعرف صدق أداة البحث بأنها: "مدى تمكن أداة جمع المعلومات أو إجراءات القياس من قياس ما صممت من أجل قياسه، كما يقصد بالصدق "شمول الاستمارة لكل العناصر التي يجب أن تدخل في التحليل من ناحية، ووضوح فقراتها ومفرداتها من ناحية ثانية، بحيث تكون مفهومه لكل من يستخدمها (عبيدات وآخرون، ١٩٩٦: ١٦٠)". وقد تم التأكد من صدق أداة جمع المعلومات من خلال الطرق الآتية:

أ- الصدق الظاهري:

يعني الصدق الظاهري أن تبدو أداة القياس ظاهرياً تقيس ما وضعت فعلاً لقياسه، بحيث شكل الأداة ومظهر الفقرات يتناسب مع المقصود بها، من حيث نوع الفقرات وكيفية صياغتها، ومدى مناسبتها ووضوحها للمستجيبين، ومدى ارتباطها بالمحاور التي تنتمي إليه، كما يشير إلى تعليمات المقياس من حيث الوضوح والموضوعية، ومدى مناسبة المقاييس للهدف الذي وضع من أجله. (الزغبى، ١٩٩٥: ٨٧).

بعد الانتهاء من إعداد الاستبانة وتحديد أبعاد الأداة المستخدم وصياغة فقرات المحاور، تم عرض الاستبانة على مجموعة من المحكمين من ذوي الخبرة والمعرفة في مجال البحث والبحث العلمي؛ من أجل الاستفادة من خبراتهم ومعرفتهم وقد تم الاستجابة لآراء المحكمين وتم إجراء ما يلزم من حذف وتعديل في ضوء المقترحات المقدمة.

ب- صدق الاتساق الداخلي:

يقصد بالصدق الداخلي للأداة، مدى ارتباط كل فقرة من فقرات المحور أو المجال مع الدرجة الكلية للمحور الذي تنتمي إليه، وقد استخدم معامل الارتباط بيرسون للتأكد من ارتباط الفقرات، وكانت نتائج كما هي مبينة بالجدول التالية:

جدول(٤) يوضح معامل ارتباط فقرات أبعاد المحور الأول (أسباب الأخطاء النحوية) مع الدرجة الكلية للمحور

الفقرة	معامل الارتباط	مستوى الدلالة Sig.	الفقرة	معامل الارتباط	مستوى الدلالة Sig.
1	.605**	.001	12	.524**	.006
2	.450*	.021	13	.554**	.003
3	.465*	.017	14	.638**	.000
4	.635**	.000	15	.436*	.026
5	.542**	.004	16	.590**	.002
6	.577**	.002	17	.630**	.001
7	.437*	.026	18	.559**	.000
8	.560**	.000	19	.454*	.020
9	.677**	.000	20	.606**	.001
10	.750**	.000	21	.477*	.014
11	.417*	.034	22	.592**	.001

**دالة إحصائية عند مستوى دلالة (٠,٠١) *دالة إحصائية عند مستوى دلالة(٠,٠٥)

بينت نتائج التحليل بالجدول(٤) أن كافة فقرات المحور الأول(أسباب الأخطاء النحوية التي يقع فيها الطلبة) ذات علاقة ارتباطية مع الدرجة الكلية للمحور الذي تنتمي إليه.

حيث بين الجدول أن معامل ارتباط فقرات المحور الأول (أسباب الأخطاء النحوية التي يقع فيها الطلبة) مع الدرجة الكلية للمحور تراوح بين(.436*-.750**) وهي دالة إحصائية لكافة الفقرات عند مستوى دلالة(٠,٠١) والبعض الآخر عند مستوى دلالة (٠,٠٥).

المحور الثاني (مهارات القراءة الجهرية)

جدول(٥) يوضح معامل ارتباط فقرات المجال الأول(مهارات الأداء) مع الدرجة الكلية للمحور

الفقرة	الارتباط R	مستوى الدلالة Sig.	الفقرة	الارتباط R	مستوى الدلالة Sig.
1	.834**	.000	8	.693**	.000
2	.635**	.000	9	.772**	.000
3	.680**	.000	10	.731**	.000
4	.657**	.000	11	.625**	.001
5	.797**	.000	12	.824**	.000
6	.571**	.002	13	.708**	.000
7	.567**	.003			

**دالة إحصائية عند مستوى دلالة (٠,٠١) *دالة إحصائية عند مستوى دلالة(٠,٠٥)

بينت نتائج التحليل بالجدول(٥) أن كافة فقرات المجال الأول(مهارات الأداء) ذات علاقة ارتباطية مع الدرجة الكلية للمجال الذي تنتمي إليه.

حيث بين الجدول أن معامل ارتباط فقرات المجال الأول(مهارات الأداء) مع الدرجة الكلية للمجال تراوح بين(.567**-.824**) وهي دالة إحصائية لكافة الفقرات عند مستوى دلالة(٠,٠١).

جدول (٦) يوضح معامل ارتباط فقرات المجال الثاني: مهارات الملاحظة مع الدرجة الكلية للمحور

الفقرة	الارتباط R	مستوى الدلالة Sig.	الفقرة	الارتباط R	مستوى الدلالة Sig.
14	.693**	.000	20	.500**	.003
15	.739**	.000	21	.604**	.001
16	.579**	.001	22	.627**	.001
17	.566**	.000	23	.547**	.004
18	.571**	.002	24	.535**	.005
19	.573**	.002			
** دالة إحصائياً عند مستوى دلالة (٠,٠١) * دالة إحصائياً عند مستوى دلالة (٠,٠٥)					

بينت نتائج التحليل بالجدول (٦) أن كافة فقرات المجال الثاني (مهارات الملاحظة) ذات علاقة ارتباطية مع الدرجة الكلية للمجال الذي تنتمي إليه.

حيث بين الجدول أن معامل ارتباط فقرات المجال الثاني (مهارات الملاحظة) مع الدرجة الكلية للمجال تراوح بين (**.500-**.739) وهي دالة إحصائياً لكافة الفقرات عند مستوى دلالة (٠,٠١).

جدول (٧) يوضح معامل ارتباط فقرات المجال الثالث: مهارات التمييز مع الدرجة الكلية للمحور

الفقرة	الارتباط R	مستوى الدلالة Sig.	الفقرة	الارتباط R	مستوى الدلالة Sig.
25	.669**	.000	37	.519**	.007
26	.521**	.006	38	.878**	.000
27	.805**	.000	39	.679**	.000
28	.593**	.001	40	.585**	.002
29	.627**	.001	41	.500**	.009
30	.506**	.008	42	.696**	.000
31	.503**	.009	43	.526**	.006
32	.523**	.006	44	.576**	.002
33	.666**	.000	45	.530**	.005
34	.715**	.000	46	.500**	.009
35	.805**	.000	47	.543**	.004
36	.587**	.000			
** دالة إحصائياً عند مستوى دلالة (٠,٠١) * دالة إحصائياً عند مستوى دلالة (٠,٠٥)					

بينت نتائج التحليل بالجدول (٧) أن كافة فقرات المجال الثالث (مهارات التمييز) ذات علاقة ارتباطية مع الدرجة الكلية للمجال الذي تنتمي إليه.

حيث بين الجدول أن معامل ارتباط فقرات المجال الثالث (مهارات التمييز) مع الدرجة الكلية للمجال تراوح بين (**.500-**.878) وهي دالة إحصائياً لكافة الفقرات عند مستوى دلالة (٠,٠١).

جدول (٨) يوضح معامل ارتباط فقرات المجال الرابع: مهارات التتبع مع الدرجة الكلية للمحور

الفقرة	الارتباط R	مستوى الدلالة Sig.	الفقرة	الارتباط R	مستوى الدلالة Sig.
48	.696**	.000	54	.682**	.000
49	.526**	.006	55	.593**	.001
50	.587**	.000	56	.697**	.000
51	.780**	.000	57	.588**	.002
52	.554**	.003	58	.520**	.006
53	.530**	.005			
** دالة إحصائياً عند مستوى دلالة (٠,٠١) *دالة إحصائياً عند مستوى دلالة (٠,٠٥)					

بينت نتائج التحليل بالجدول (٨) أن كافة فقرات المجال الرابع (مهارات التتبع) ذات علاقة ارتباطية مع الدرجة الكلية للمجال الذي تنتمي إليه.

حيث بين الجدول أن معامل ارتباط فقرات المجال التتبع (مهارات التمييز) مع الدرجة الكلية للمجال تراوح بين (**0.520 - **0.780) وهي دالة إحصائياً لكافة الفقرات عند مستوى دلالة (٠,٠١). وبهذا يكون تم التأكد من صدق الأداة وأن الأداة صالحة لقياس ما أعدت لقياسه.

• ثبات الأداة:

لمعرفة ثبات أداة البحث يتم إجراء اختبار ألفا كرونباخ (Cronbac's Alpha) لمعرفة ثبات عبارات الاستبانة ومصداقيتها وأسلوب ألفا كرونباخ يعتمد على مدى تقارب استجابات عينة البحث على عبارات الأداة، فكلما تقاربت الإجابات عينة البحث ارتفعت درجة الثبات، ويتبع ذلك درجة المصداقية، حيث أن الحد الأدنى لثبات الاستبانة هو أن تكون درجة الثبات (٠,٦٥)، وكلما اقترب الرقم من (الواحد الصحيح)، دل على اتفاق آراء العينة حول عبارات الاستبانة أي أن لهم رأياً شبه موحد فيما يتعلق بالعبارة. وللتأكد من ثبات الاستبانة بعد تطبيقها تم استخدام البرنامج الاحصائي spss لإيجاد معامل الثبات (ألفا كرونباخ)، وكانت النتائج كما هي مبينة بالجدول التالي:

جدول (٩) يوضح معامل الثبات (ألفا كرونباخ) لمحاور وأبعاد أداة الدراسة والدرجة الكلية

المحاور مع المجالات	قيمة ألفا كرونباخ	الصدق الذاتي الثبات√
المحور الأول: أسباب الأخطاء النحوية	.923	.960

.914	.836	المحور الثاني: مهارات القراءة الجهرية
.939	.882	المجال الأول: مهارات الأداء
.929	.864	المجال الثاني: مهارات الملاحظة
.928	.862	المجال الثالث: مهارات التمييز
.935	.875	المجال الرابع: مهارات التتبع

يتبين من الجدول (٩) أن قيمة معامل ثبات محاور الدراسة عالية، حيث كان معامل ثبات المحور الأول (٠,٩٢٣) ومعامل ثبات المحور الثاني (٠,٨٣٦)، وهذا يعني أن الاستبانة تتمتع بثبات عالٍ جداً، كما بيت النتائج أن الصدق الذاتي للمحور الأول (٠,٩٦٠)، والمحور الثاني (٠,٩١٤)، ويوحى هذا إلى أن العينة متجانسة في الاستجابة على الاستبانة ويمكن الاعتماد على النتائج في تعميمها على مجتمع الدراسة بدرجة كبيرة. ولهذا يكون تم التأكد من صدق وثبات أداة الدراسة وأن أداة الدراسة تعطي نتائج ثابت فيما إذا طبقت مرة أخرى تحت نفس

خامساً: مقياس الدراسة

تم قياس درجة الاستجابات المحتملة على الفقرات إلى تدرج خماسي حسب مقياس ليكرت الثلاثي (موافق جداً، موافق إلى حد ما، غير موافق) للاجابة عن المحور الأول: أسباب الأخطاء النحوية)، والمقياس الخماسي (Likart Scale)، (كبيرة جداً كبيرة، متوسطة، ضعيفة، منعدمة) في توزيع اوزان اجابات أفراد العينة، وتم تحديد فئات المقياس وفقاً للجدول الآتي:

جدول (١٠) يوضح كيفية احتساب التقدير اللفظي لاستجابات أفراد عينة الدراسة على المحور الأول (مقياس ثلاثي)

المتوسط الحسابي	درجة الموافقة	الدلالة اللفظية
أقل من ١,٦٦	موافق جداً	عالية
من ١,٦٧ - أقل من ٢,٣٤	موافق إلى حد ما	متوسطة
من ٢,٣٤ - أقل من ٣,٠٠	غير موافق	ضعيفة

جدول (١١) يوضح كيفية احتساب التقدير اللفظي لاستجابات أفراد عينة الدراسة على المحور الثاني (المقياس الخماسي)

المتوسط الحسابي	درجة الموافقة	الدلالة اللفظية
أقل من ١,٨٠	منعدمة	ضعيفة جداً
من ١,٨٠ - أقل من ٢,٦٠	ضعيفة	ضعيفة

متوسطة	متوسطة	من ٢,٦٠ - أقل من ٣,٤٠
عالية	كبيرة	من ٣,٤٠ - أقل من ٤,٢٠
عالية جداً	كبيرة جداً	من ٤,٢٠ - ٥

سادساً: الأساليب التحليل الإحصائي:

تم الاعتماد على برنامج الحزم الإحصائية للعلوم الاجتماعية (SPSS) Statistical Package for Social Sciences وكذلك برنامج (AMOS) في عملية تحليل البيانات واختبار الفرضيات وقد استخدمت الأساليب الإحصائية التالية:

- ١- معامل ارتباط بيرسون Person's Correlation : لمعرفة مدى وجود علاقة من نوع الارتباط بين محاور الدراسة وفقراتها، وقد استخدمه الباحث لقياس الاتساق الداخلي لعبارة الاستبانة.
- ٢- اختبار ألفا كرونباخ Cronbac's Alpha : للتأكد من ثبات أداة الدراسة.
- ٣- التكرارات والنسب المئوية: لوصف المتغيرات الديموغرافية لعينة الدراسة، واستجابات أفراد عينة الدراسة على عبارات الاستبانة.
- ٤- المتوسطات الحسابية والانحرافات المعيارية.

المبحث الثاني:

نتائج البحث وتفسيرها :

أولاً: الإجابة عن السؤال الأول والذي نص على:

ما أسباب الأخطاء النحوية التي يقع فيها طلبة المستوى الرابع قسم اللغة العربية بكلية التربية جامعة صنعاء؟

للإجابة عن السؤال تم تطبيق استبانة على عينة الدراسة، حيث تم الاعتماد على مقياس ليكرت الثلاثية لوصف إجابات عينة الدراسة، وتم استخدام المتوسطات الحسابية والانحرافات المعيارية والنسبة المئوية، وكانت النتائج كما هي مبينة بالجدول الآتي:

جدول رقم (١٢) يوضح المتوسطات الحسابية والانحرافات المعيارية لاستجابات أفراد عينة الدراسة حول فقرات أسباب الأخطاء النحوية التي يقع فيها طلبة.

ترتيب الفقرة	رقم الفقرة	الفقرات	المتوسط الحسابي	الانحراف المعياري	النسبة المئوية	مستوى السبب
1	1	قلة الممارسة التطبيقية للقواعد النحوية من قبل	2.58	0.58	86.00%	عالٍ

ترتيب الفقرة	رقم الفقرة	الفقرات	المتوسط الحسابي	الانحراف المعياري	النسبة المئوية	مستوى السبب
		معلمي اللغة العربية.				
2	9	التهاون في محاسبة الطلبة على أخطائهم النحوية أثناء القراءة والكتابة.	2.58	0.70	86.00%	عالٍ
3	4	قلة تعويد الطلبة على الإعراب الكامل أثناء كتابة الأمثلة أو حل تربيته.	2.54	0.65	84.67%	عالٍ
4	14	اتجاه الاختبارات إلى العناية بالقاعدة، وجعل الطلبة على تكوين جمل تعتمد على صحة النحو.	2.54	0.58	84.67%	عالٍ
5	3	التهاون في التزام الطلبة بالقراءة الصحيحة والمستمرة.	2.5	0.65	83.33%	عالٍ
6	7	قلة تشجيع الطلبة على توظيف النحو في حياتهم اليومية.	2.46	0.71	82.00%	عالٍ
7	16	قلة تشجيع الطلبة على تقويم أخطائهم بأنفسهم.	2.46	0.65	82.00%	عالٍ
8	21	الضعف في ربط دروس النحو السابقة بدروس النحو اللاحقة أثناء شرح الدروس الجديدة.	2.46	0.71	82.00%	عالٍ
9	10	الحرص على إنهاء المنهج بشكل سريع وعدم مراعاة مدى استيعاب الطلبة وفهمهم للقواعد النحوية.	2.42	0.86	80.67%	عالٍ
10	8	الاهتمام بالتعريفات والمصطلحات وعدم الاهتمام بالمعنى والمضمون والفائدة.	2.27	0.83	75.67%	متوسط
11	15	التركيز في التدريس على النحو على الحفظ بدلاً من الفهم المقرون بالحفظ الواعي.	2.27	0.83	75.67%	متوسط
12	20	الضعف في ربط دروس مادة النحو بفروع اللغة العربية الأخرى أثناء التدريس.	2.27	0.72	75.67%	متوسط
13	6	قلة مراعاة الفروق الفردية.	2.23	0.76	74.33%	متوسط
14	18	الضعف في تقديم الدروس النحوية بأسلوب علمي لغوي يتسم بالبساطة والوضوح.	2.23	0.82	74.33%	متوسط
15	5	قلة الحصص المخصصة للنحو.	2.19	0.80	73.00%	متوسط
16	11	إيمان الطلبة واقتناعهم بصعوبة النحو وفائدته.	2.19	0.75	73.00%	متوسط
17	12	قلة متابعة الأسر لمستوى طلبتهم التعليمي.	2.15	0.78	71.67%	متوسط
18	13	قلة محاولة الطلبة على بذل مجهود لتحسين مستواها.	2.15	0.67	71.67%	متوسط
19	19	قلة ثقافة المعلم ومتابعته لكل ما هو جديد و جيد في الوسائل التعليمية وطرائق التدريس.	2.12	0.71	70.67%	متوسط
20	22	ضعف تأهيل المعلم تأهيلاً أكاديمياً يرتقي بمستواه التعليمي.	2.08	0.84	69.33%	متوسط
21	17	الاعتماد على طباعة نصوص الكتب من حيث الشكل والمضمون.	1.96	0.6	65.33%	متوسط
22	2	قلة إعطاء دروس النحو أهميتها من قبل بعض معلمي اللغة العربية.	1.88	0.82	62.67%	متوسط
		إجمالي متوسط: أسباب الأخطاء النحوية	2.30	0.37	76.67%	متوسط

بينت نتائج الدراسة بالجدول (١٢) السابق أن المتوسطات الحسابية لأسباب الأخطاء النحوية التي يقع فيها طلبة المستوى الرابع قسم اللغة العربية بكلية التربية جامعة صنعاء تراوح بين (١,٨٨ - ٢,٥٨) وبنسبة ممارسة (٦٢,٦٧% - ٨٦,٠٠%) ويقابل مستوى (متوسط إلى عالٍ) لكافة فقرات المحور .

كما تبين من نتائج الدراسة أن أعلى ثلاثة أسباب للأخطاء النحوية التي يقع فيها طلبة تمثلت في الفقرة (١) والتي نصها: " قلة الممارسة التطبيقية للقواعد النحوية من قبل معلمي اللغة العربية" حيث حصلت على متوسط حسابي (٢,٥٨) بانحراف معياري (٠,٥٨) وبنسبة (٨٦,٠٠%) وتمثل بمستوى عالٍ، يليها بالترتيب الثاني الفقرة (٩) والتي نصها: " التهاون في محاسبة الطلبة على أخطائهم النحوية أثناء القراءة والكتابة " حيث حصلت على متوسط حسابي (٢,٥٨) بانحراف معياري (٠,٧٠) وبنسبة (٨٦,٠٠%) وتمثل بمستوى عالٍ، يليها بالترتيب الثالث الفقرة (٤) والتي نصها: " التهاون في محاسبة الطلبة على أخطائهم النحوية أثناء القراءة والكتابة" حيث حصلت على متوسط حسابي (٢,٥٤) بانحراف معياري (٠,٦٥) وبنسبة (٨٤,٦٧%) وتمثل بمستوى عالٍ.

وجاءت بالمراتب الأخيرة الفقرة (٢) وبالترتيب الثاني والعشرون والأخيرة والتي نصها " قلة إعطاء دروس النحو أهميتها من قبل بعض معلمي اللغة العربية"، حيث حصلت على متوسط حسابي (١,٨٨) بانحراف معياري (٠,٨٢) وبنسبة (٦٢,٦٧%)، وتمثل مستوى متوسط. يليها الفقرة (١٧) وبالترتيب الثاني والعشرون والتي نصها " الاعتماد على طباعة نصوص الكتب من حيث الشكل والمضمون"، حيث حصلت على متوسط حسابي (١,٩٦) بانحراف معياري (٠,٦٠) وبنسبة (٦٥,٣٣%)، وتمثل مستوى متوسط. يليها الفقرة (٢٢) وبالترتيب العشرون والتي نصها " ضعف تأهيل المعلم تأهيلاً أكاديمياً يرتقي بمستواه التعليمي"، حيث حصلت على متوسط حسابي (٢,٠٨) بانحراف معياري (٠,٨٤) وبنسبة (٦٩,٣٣%)، وتمثل سبب بمستوى متوسط.

وإجمالاً كانت مستوى أسباب الأخطاء النحوية التي يقع فيها طلبة المستوى الرابع قسم اللغة العربية بكلية التربية جامعة صنعاء متوسطة، حيث كان المتوسط الإجمالي لفقرات البعد (٢,٣٠) بانحراف معياري (٠,٣٧)، وبنسبة (٧٦,٦٧%).

عرض نتائج السؤال الثاني: والذي ينص على ما مهارات القراءة الجهرية التي ينبغي أن يتقنها طلبة المستوى الرابع قسم اللغة العربية بكلية التربية جامعة صنعاء؟

وللإجابة عن السؤال، تم استخراج المتوسطات الحسابية والانحرافات المعيارية والنسب المئوية لاستجابات عينة الدراسة على مجالات المحور، وكانت النتائج كما هي مبينة بالجدول الآتية:

المجال الأول: مهارات الأداء :

بينت نتائج الدراسة بالجدول (١٣) السابق أن المتوسطات الحسابية لمهارات الأداء من المهارات القراءة الجهرية التي ينبغي أن يتقنها طلبة المستوى الرابع قسم اللغة العربية بكلية التربية جامعة صنعاء تراوح بين (٣,٣٥ - ٤,٠٨) وبنسبة (٦٧,٠٠% - ٨١,٦٠%) وتقابل مستوى (متوسط إلى عالي) لكافة فقرات المحور .

جدول رقم (١٣) يوضح المتوسطات الحسابية والانحرافات المعيارية والنسب المئوية لاستجابات أفراد عينة الدراسة مهارات الأداء.

ترتيب الفقرة	رقم الفقرة	الفقرات	المتوسط الحسابي	الانحراف المعياري	النسبة المئوية	درجة الاستجابة
1	12	النطق الصحيح للحرف المضعف (الحرف المشدد) مع نطق أواخر الكلمات حسب حركاتها.	4.08	1.13	81.60%	عالية
2	7	تمثيل المعنى بالصوت والحركة وسلامة الأداء.	4.04	1.15	80.80%	عالية
3	13	إخراج الحروف إخراجاً صحيحاً مع دقة نطقها.	3.96	1.15	79.20%	عالية
4	11	النطق الصحيح للتونين بأنواعه المختلفة (الضم - الفتح - الكسر).	3.92	1.02	78.40%	عالية
5	6	تنويع طريقة القراءة الجهرية.	3.73	1.12	74.60%	عالية
6	4	المرونة في استخدام مهارات القراءة الفورية: التعرف- الفهم- السرعة.	3.69	1.16	73.80%	عالية
7	9	التنغيم الصوتي أثناء القراءة الجهرية.	3.62	1.1	72.40%	عالية
8	10	القدرة على النطق السليم المعبر بسرعة مناسبة.	3.62	1.02	72.40%	عالية
9	1	قراءة النصوص بأنغام هادئة وصوت عذب.	3.54	1.3	70.80%	عالية
10	8	تحقيق عادات القراءة الجهرية ومهاراتها المنتجة للكفاءة بالقراءة كطريقة إمساك الكتاب، والجلسة الصحيحة.	3.5	1.3	70.00%	عالية
11	5	تفاعل الطالب مع الموضوع الذي يقرأه.	3.42	1.27	68.40%	عالية
12	3	عرض المادة بأسلوب يتلاءم مع الهدف المطلوب؛ كالبطء في قراءة المادة المسموعة إذا كان الهدف تنمية مهارات معقدة.	3.35	1.13	67.00%	متوسطة
13	2	استعمال الحواس استعمالاً صحيحاً أثناء القراءة.	3.35	1.09	67.00%	متوسطة
إجمالي متوسط مجال: مهارات الأداء						
			3.68	0.63	73.60%	عالية

كما بينت نتائج الدراسة أن أعلى ثلاث مهارات الأداء من المهارات القراءة الجهرية التي ينبغي أن يتقنها طلبة تمثل في الفقرة (١٢) والتي نصها: "النطق الصحيح للحرف المضعف (الحرف المشدد) مع نطق أواخر الكلمات حسب حركاتها"، حيث حصلت على متوسط حسابي (٤,٠٨) بانحراف معياري (١,١٣) وبنسبة (٨١,٦٠%)، وتمثل مستوى عالٍ، يلي ذلك بالترتيب الثانية الفقرة (٧) والتي نصها "تمثيل المعنى بالصوت والحركة وسلامة الأداء"، حيث حصلت على متوسط حسابي مقداره (٤,٠٤) بانحراف معياري (١,١٥) وبنسبة (٨٠,٨٠%)، وتمثل مستوى عالٍ، وجاءت بالترتيب الثالثة الفقرة (١٣) والتي نصها "إخراج الحروف إخراجاً صحيحاً مع دقة نطقها" حيث حصلت على متوسط حسابي مقداره (٣,٩٦) بانحراف معياري (١,١٥) وبنسبة (٧٩,٢٠%)، وتمثل مستوى عالٍ.

كما بينت نتائج الدراسة أن أقل ثلاث مهارات الأداء من المهارات القراءة الجهرية التي ينبغي أن يتقنها طلبة تمثل في الفقرة (٢) وبالمرتبة الأخيرة والتي نصها: "استعمال الحواس استعمالاً صحيحاً أثناء القراءة"، حيث حصلت على متوسط حسابي (٣,٣٥) بانحراف معياري (١,٠٩) وبنسبة (٦٧,٠٠%)، وتمثل مستوى متوسطة، يلي ذلك بالترتيب الثاني عشر الفقرة (٣) والتي نصها "عرض المادة بأسلوب يتلاءم مع الهدف المطلوب؛ كالبطء في قراءة المادة المسموعة إذا كان الهدف تنمية مهارات معقدة"، حيث حصلت على متوسط حسابي مقداره (٣,٣٥) بانحراف معياري (١,١٣) وبنسبة (٦٧,٠٠%)، وتمثل مستوى متوسط، وجاءت بالترتيب الحادي عشر الفقرة (٥) والتي نصها "تفاعل الطالب مع الموضوع

الذي يقرأه " حيث حصلت على متوسط حسابي مقداره (٣,٤٢) بانحراف معياري (١,٢٧) وبنسبة (٦٨,٤٠%)، وتمثل مستوى متوسط.

وإجمالاً كان المتوسط العام لمهارات الأداء من المهارات القراءة الجهرية التي ينبغي أن يتقنها طلبة المستوى الرابع قسم اللغة العربية بكلية التربية جامعة صنعاء عالٍ، حيث كان المتوسط الإجمالي لفقرات المجال (٣,٦٨) بانحراف معياري (٠,٦٣)، وبنسبة (٧٣,٦٠%).

المجال الثاني: مهارات الملاحظة:

جدول رقم (١٤) يوضح المتوسطات الحسابية والانحرافات المعيارية والنسب المئوية لاستجابات أفراد عينة الدراسة مهارات الملاحظة.

ترتيب الفقرة	رقم الفقرة	الفقرات	المتوسط الحسابي	الانحراف المعياري	النسبة المئوية	درجة الاستجابة
1	10	التعرف على نظام الفقرات.	3.77	1.14	75.40%	عالية
2	2	مراعاة موسيقى التفاعيل العروضية عند قراءة الأناشيد النصوص الشعرية.	3.69	1.44	73.80%	عالية
3	6	استخدام الطبعة المعينات على القراءة.	3.58	1.14	71.60%	عالية
4	5	القدرة على فهم الوحدات التعبيرية: العبارة - الجملة - الفقرة - القطعة، والربط بينهما.	3.54	1.03	70.80%	عالية
5	4	قدرة الطلبة على تصحيح أخطاء القراءة الجهرية.	3.5	1.24	70.00%	عالية
6	3	تعود الطلبة على قراءة النصوص المشكولة، وغير المشكولة.	3.46	1.27	69.20%	عالية
7	11	التغلب على صعوبة القراءة الجهرية.	3.46	1.14	69.20%	عالية
8	1	السير في إدراك الكلمات من اليمين إلى اليسار على طول السطر في تتابع وانتظام.	3.35	1.26	67.00%	متوسطة
9	8	الانتفاع بإشارات السياق.	3.35	1.20	67.00%	متوسطة
10	9	استخدام الطلبة الأنماط المختلفة.	3.31	1.09	66.20%	متوسطة
11	7	الأخذ في الحسبان أن السياق هو وسيلة إلى الفهم.	3.04	1.15	60.80%	متوسطة
		إجمالي متوسط مجال: مهارات الملاحظة	3.46	0.71	69.20%	عالية

بينت نتائج الدراسة بالجدول (١٤) السابق أن المتوسطات الحسابية لمهارات الملاحظة من المهارات القراءة الجهرية التي ينبغي أن يتقنها طلبة المستوى الرابع قسم اللغة العربية بكلية التربية جامعة صنعاء تراوح بين (٣,٠٤) وبنسبة (٦٠,٨٠% - ٧٥,٤٠%) وتقابل مستوى (متوسط إلى عالٍ) لكافة فقرات المجال.

كما بينت نتائج الدراسة أن أعلى ثلاث مهارات الملاحظة من المهارات القراءة الجهرية التي ينبغي أن يتقنها طلبة تمثل في الفقرة (١٠) والتي نصها: " التعرف على نظام الفقرات "، حيث حصلت على متوسط حسابي (٣,٧٧) بانحراف معياري (١,١٤) وبنسبة (٧٥,٤٠%)، وتمثل مستوى عالٍ، يلي ذلك بالترتيب الثاني الفقرة (٢) والتي نصها " مراعاة موسيقى التفاعيل العروضية عند قراءة الأناشيد النصوص الشعرية"، حيث حصلت على متوسط حسابي مقداره (٣,٦٩) بانحراف معياري (١,٤٤) وبنسبة (٧٣,٨٠%)، وتمثل مستوى عالٍ، وجاءت بالترتيب الثالثة الفقرة (٦) والتي نصها " استخدام الطبعة المعينات على القراءة " حيث حصلت على متوسط حسابي مقداره (٣,٥٨) بانحراف معياري (١,١٤) وبنسبة (٧١,٦٠%)، وتمثل مستوى عالٍ.

كما بينت نتائج الدراسة أن أقل ثلاث مهارات الملاحظة من المهارات القراءة الجهرية التي ينبغي أن يتقنها طلبة تمثل في الفقرة (٧) وبالمرتبة الأخيرة والتي نصها: "الأخذ في الحسبان أن السياق هو وسيلة إلى الفهم"، حيث حصلت على متوسط حسابي (٣,٠٤) بانحراف معياري (١,١٥) وبنسبة (٦٠,٨٠%)، وتمثل مستوى متوسطة، يلي ذلك بالترتيب العاشر الفقرة (٩) والتي نصها "الأخذ في الحسبان أن السياق هو وسيلة إلى الفهم"، حيث حصلت على متوسط حسابي مقداره (٣,٣١) بانحراف معياري (١,٠٩) وبنسبة (٦٦,٢٠%)، وتمثل مستوى متوسط، وجاءت بالترتيب التاسع الفقرة (٨) والتي نصها "الانتفاع بإشارات السياق" حيث حصلت على متوسط حسابي مقداره (٣,٣٥) بانحراف معياري (١,٢٠) وبنسبة (٦٧,٠٠%)، وتمثل مستوى متوسط.

وإجمالاً كان المتوسط العام لمهارات الملاحظة من المهارات القراءة الجهرية التي ينبغي أن يتقنها طلبة المستوى الرابع قسم اللغة العربية بكلية التربية جامعة صنعاء عالٍ، حيث كان المتوسط الإجمالي لفقرات المجال (٣,٤٦) بانحراف معياري (٠,٧١)، وبنسبة (٦٩,٢٠%).

المجال الثالث: مهارات التمييز:

بينت نتائج الدراسة بالجدول (١٥) السابق أن المتوسطات الحسابية لمهارات التمييز من المهارات القراءة الجهرية التي ينبغي أن يتقنها طلبة المستوى الرابع قسم اللغة العربية بكلية التربية جامعة صنعاء تراوح بين (٣,٤٢ - ٤,٤٢) وبنسبة (٦٨,٤٠% - ٨٨,٤٠%) وتقابل مستوى (عالٍ إلى عالٍ جداً) لكافة فقرات المجال.

كما بينت نتائج الدراسة أن أعلى ثلاث مهارات التمييز من المهارات القراءة الجهرية التي ينبغي أن يتقنها طلبة تمثل في الفقرة (١) والتي نصها: "التمييز بين الياء والألف المقصورة والممدودة قراءة"، حيث حصلت على متوسط حسابي (٤,٤٢) بانحراف معياري (٠,٨٦) وبنسبة (٨٨,٤٠%)، وتمثل مستوى عالٍ جداً، يلي ذلك بالترتيب الثاني الفقرة (٢٣) والتي نصها "تمييز الحروف المتشابهة صوتياً كالصاد، والضاد، والسين، والشين، والتاء، والطاء، والظاء، والدال، والذال"، حيث حصلت على متوسط حسابي مقداره (٤,٣٨) بانحراف معياري (٠,٨٠) وبنسبة (٨٧,٦٠%)، وتمثل مستوى عالٍ جداً، وجاءت بالترتيب الثالثة الفقرة (٥) والتي نصها "التمييز بين التاء المربوطة والمفتوحة والهاء قراءة" حيث حصلت على متوسط حسابي مقداره (٤,٢٧) بانحراف معياري (٠,٩٢) وبنسبة (٨٥,٤٠%)، وتمثل مستوى عالٍ جداً.

جدول رقم (١٥) يوضح المتوسطات الحسابية والانحرافات المعيارية والنسب المئوية لاستجابات أفراد عينة الدراسة مهارات التمييز.

ترتيب الفقرة	رقم الفقرة	الفقرات	المتوسط الحسابي	الانحراف المعياري	النسبة المئوية	درجة الاستجابة
1	1	التمييز بين الباء والألف المقصورة والممدودة قراءة.	4.42	0.86	88.40%	عالية جداً
2	23	تمييز الحروف المتشابهة صوتياً كالصاد، والضاد، والسين، والشين، والتاء، والناء، والطاء، والظاء، والذال، والذال.	4.38	0.8	87.60%	عالية جداً
3	5	التمييز بين التاء المربوطة والمفتوحة والهاء قراءة.	4.27	0.92	85.40%	عالية جداً
4	22	التمييز بين (ال) الشمسية والقمرية.	4.19	1.13	83.80%	عالية
5	6	قراءة المدود بأشكالها مع التفريق بين المد والحركة المشابهة، كالمد بالألف، والمد بالواو، والمد بالياء.	4.15	0.97	83.00%	عالية
6	16	القدرة على فهم الأفكار، وتحديد الفكرة الرئيسية.	3.96	1.15	79.20%	عالية
7	17	مراعاة قواعد اللغة المنطوقة بكل جوانبها.	3.96	1.08	79.20%	عالية
8	20	التفريق بين همزة القطع، وألف الوصل والمد عند القراءة.	3.96	1.25	79.20%	عالية
9	21	فهم معنى الكلمة، والجملة، والنص.	3.92	1.13	78.40%	عالية
10	7	التفريق بين المد والحركة المشابهة عند القراءة.	3.85	1.05	77.00%	عالية
11	3	فهم التنظيم الذي اتبعه الكاتب.	3.81	1.02	76.20%	عالية
12	4	التمييز بين الحركات الطويلة والقصيرة، والحروف التي ترد أحياناً صوائت وأخرى صوامت (و - ي - ا).	3.81	1.27	76.20%	عالية
13	2	فهم اتجاهات القراءة الجهرية.	3.77	0.76	75.40%	عالية
14	9	الإلمام بعدد كافٍ من حيث الاشتقاق والصيغ والمباني.	3.77	1.18	75.40%	عالية
15	13	معرفة علامات الترفيم والهوامش والتفيد بهما.	3.77	1.03	75.40%	عالية
16	10	التعرف على الأساليب اللغوية.	3.65	1.09	73.00%	عالية
17	8	التمييز بين الآراء والحقائق.	3.58	1.21	71.60%	عالية
18	11	تفسير المفردات اللغوية.	3.58	0.99	71.60%	عالية
19	19	عدم الحذف والإبدال والإضافة والتكرار في الكلمة والجملة.	3.58	1.1	71.60%	عالية
20	18	الضبط النحوي والصرفي.	3.54	1.27	70.80%	عالية
21	12	الفهم العام للمادة المقروءة دون الالتفات إلى فهم كل كلمة في النص قبل القراءة الجهرية.	3.5	0.86	70.00%	عالية
22	14	التعرف على إشارات الطباعة ورموزها وتفسيرها.	3.46	1.30	69.20%	عالية
23	15	مراعاة المهارات الفرعية للقراءة الجهرية، والتدريب عليها.	3.42	1.06	68.40%	عالية
		إجمالي متوسط مجال: مهارات التمييز	3.84	0.60	76.80%	عالية

كما بينت نتائج الدراسة أن أقل ثلاث مهارات التمييز من المهارات القراءة الجهرية التي ينبغي أن يتقنها طلبة تمثل في الفقرة (١٥) وبالمرتبة الأخيرة والتي نصها: "مراعاة المهارات الفرعية للقراءة الجهرية، والتدريب عليها"، حيث حصلت على متوسط حسابي (٣,٤٢) بانحراف معياري (١,٠٦) ونسبة (٦٨,٤٠%)، وتمثل مستوى عالٍ، يلي ذلك بالترتيب الثاني والعشرون الفقرة (١٤) والتي نصها "التعرف على إشارات الطباعة ورموزها وتفسيرها"، حيث حصلت على متوسط حسابي مقداره (٣,٤٦) بانحراف معياري (١,٣٠) ونسبة (٦٩,٢٠%)، وتمثل مستوى عالٍ، وجاءت بالترتيب الواحد والعشرون

الفقرة (١٢) والتي نصها " الفهم العام للمادة المقررة دون الإلتفات إلى فهم كل كلمة في النص قبل القراءة الجهرية " حيث حصلت على متوسط حسابي مقداره (٣,٥٠) بانحراف معياري (٠,٨٦) وبنسبة (٧٠,٠٠%)، وتمثل مستوى عالٍ.

وإجمالاً كان المتوسط العام لمهارات التمييز من المهارات القراءة الجهرية التي ينبغي أن يتقنها طلبة المستوى الرابع قسم اللغة العربية بكلية التربية جامعة صنعاء عالٍ، حيث كان المتوسط الإجمالي لفقرات المجال (٣,٨٤) بانحراف معياري (٠,٦٠)، وبنسبة (٧٦,٨٠%).

المجال الرابع: مهارات التتبع:

جدول رقم (١٦) يوضح المتوسطات الحسابية والانحرافات المعيارية والنسب المئوية

لاستجابات أفراد عينة الدراسة مهارات التتبع.

ترتيب الفقرة	رقم الفقرة	الفقرات	المتوسط الحسابي	الانحراف المعياري	النسبة المئوية	درجة الاستجابة
1	1	الاهتمام بالمعنى أثناء القراءة السريعة وعدم التضحية به.	4.04	0.87	80.80%	عالية
2	6	تسلسل القراءة من حيث المعنى وقراءة الطلبة.	4.00	0.94	80.00%	عالية
3	5	المزج السمعي البصري.	3.92	1.02	78.40%	عالية
4	4	تناسب المدى البصري مع الصوتي أثناء القراءة، والمزج بينهما.	3.81	0.8	76.20%	عالية
5	3	التقسيم المناسب للعبارات والجمل.	3.77	1.03	75.40%	عالية
6	11	المطابقة بين صوت الحرف ورمزه.	3.62	1.06	72.40%	عالية
7	2	استخدام الطالب أصبعه في تتبع القراءة الجهرية لزملائه.	3.58	1.27	71.60%	عالية
8	10	الربط بين صوت الكلمة ورمزها، ومعناها.	3.54	0.95	70.80%	عالية
9	9	التسكين عند الوقف نهاية كل جملة.	3.31	1.12	66.20%	متوسطة
10	8	الدقة في الحركة الرجعية من آخر السطر الذي يليه.	3.23	0.95	64.60%	متوسطة
11	7	التعرف على إشارات المراجع في أسفل الصفحات.	3.23	1.61	64.60%	متوسطة
		إجمالي متوسط مجال: مهارات التتبع	3.64	0.57	72.80%	عالية

بينت نتائج الدراسة بالجدول (١٦) السابق أن المتوسطات الحسابية لمهارات التتبع من المهارات القراءة الجهرية التي ينبغي أن يتقنها طلبة المستوى الرابع قسم اللغة العربية بكلية التربية جامعة صنعاء تراوح بين (٣,٢٣ - ٤,٠٤) وبنسبة (٦٤,٦٠% - ٨٠,٨٠%) وتقابل مستوى (متوسط إلى عالٍ) لكافة فقرات المجال.

كما بينت نتائج الدراسة إن أعلى ثلاث مهارات التتبع من المهارات القراءة الجهرية التي ينبغي أن يتقنها طلبة تمثل في الفقرة (١) والتي نصها: " الاهتمام بالمعنى أثناء القراءة السريعة وعدم التضحية به"، حيث حصلت على متوسط حسابي (٤,٠٤) بانحراف معياري (٠,٨٧) وبنسبة (٨٠,٨٠%)، وتمثل مستوى عالٍ، يلي ذلك بالترتيب الثاني الفقرة (٦) والتي نصها " تسلسل القراءة من حيث المعنى وقراءة الطلبة"، حيث حصلت على متوسط حسابي مقداره (٤,٠٠) بانحراف معياري (٠,٩٤) وبنسبة (٨٠,٠٠%)، وتمثل مستوى عالٍ، وجاءت بالترتيب الثالثة الفقرة (٥) والتي نصها " المزج السمعي

البصري" حيث حصلت على متوسط حسابي مقداره (٣,٩٢) بانحراف معياري (١,٠٢) وبنسبة (٧٨,٤٠%)، وتمثل مستوى عالٍ.

كما بينت نتائج الدراسة أن أقل ثلاث مهارات التتبع من المهارات القراءة الجهرية التي ينبغي أن يتقنها طلبة تمثل في الفقرة (٧) وبالمرتبة الأخيرة والتي نصها: " التعرف على إشارات المراجع في أسفل الصفحات"، حيث حصلت على متوسط حسابي (٣,٢٣) بانحراف معياري (١,٦١) وبنسبة (٦٤,٦٠%)، وتمثل مستوى متوسط، يلي ذلك بالترتيب العاشر الفقرة (٨) والتي نصها " الدقة في الحركة الرجعية من آخر السطر الذي يليه"، حيث حصلت على متوسط حسابي مقداره (٣,٢٣) بانحراف معياري (٠,٩٥) وبنسبة (٦٤,٦٠%)، وتمثل مستوى متوسط، وجاءت بالترتيب التاسع الفقرة (٩) والتي نصها " التسكين عند الوقف نهاية كل جملة" حيث حصلت على متوسط حسابي مقداره (٣,٣١) بانحراف معياري (١,١٢) وبنسبة (٦٦,٢٠%)، وتمثل مستوى متوسط.

وإجمالاً كان المتوسط العام لمهارات التتبع من المهارات القراءة الجهرية التي ينبغي أن يتقنها طلبة المستوى الرابع قسم اللغة العربية بكلية التربية جامعة صنعاء عالٍ، حيث كان المتوسط الإجمالي ل فقرات المجال (٣,٦٤) بانحراف معياري (٠,٥٧)، وبنسبة (٧٢,٨٠%).

ومن خلال ما سبق يمكن الإجابة عن السؤال الثاني بالجدول الآتي:

جدول (١٧) المتوسطات الحسابية لاستجابات عينة الدراسة حول مجالات محور مهارات القراءة الجهرية

ترتيب الفقرة	الفقرات	المتوسط الحسابي	الانحراف المعياري	النسبة المئوية	درجة الاستجابة
2	مهارات الأداء	3.68	0.63	73.60%	عالية
4	مهارات الملاحظة	3.46	0.71	69.20%	عالية
1	مهارات التمييز	3.84	0.60	76.80%	عالية
3	مهارات التتبع	3.64	0.57	72.80%	عالية
	إجمالي متوسط مهارات القراءة الجهرية	3.65	0.53	73.00%	عالية

بينت نتائج الدراسة بالجدول رقم (١٧) أن أعلى مهارة القراءة الجهرية التي ينبغي أن يتقنها طلبة المستوى الرابع قسم اللغة العربية بكلية التربية جامعة صنعاء تمثلت في مجال مهارات التمييز وبمستوى عالٍ، يلي ذلك مجال مهارات الأداء وبمستوى عالٍ، ثم بالترتيب الثالث مجال مهارات التتبع وبمستوى عالٍ، وبالمرتبة الرابعة والأخيرة مجال مهارات الملاحظة وبمستوى كذلك عالٍ.

إن المتوسط العام لمهارات القراءة الجهرية التي ينبغي أن يتقنها طلبة المستوى الرابع قسم اللغة العربية بكلية التربية جامعة صنعاء عالٍ، حيث كان المتوسط الإجمالي ل فقرات المجال (٣,٦٥)، وبنسبة (٧٣,٠٠%).

بناءً على استجابات عينة الدراسة، توصلت الدراسة إلى النتائج الآتية:

- إن المتوسطات الحسابية لأسباب الأخطاء النحوية التي يقع فيها طلبة المستوى الرابع قسم اللغة العربية بكلية التربية جامعة صنعاء تراوح بين (١,٨٨ - ٢,٥٨) وبنسبة ممارسة (٦٢,٦٧% - ٨٦,٠٠%) ويقابل مستوى (متوسط إلى عالٍ).

- الدراسة أن أعلى ثلاثة أسباب للأخطاء النحوية التي يقع فيها طلبة تمثلت في " قلة الممارسة التطبيقية للقواعد النحوية من قبل معلمي اللغة العربية" حيث حصلت على متوسط حسابي (٢,٥٨) وبنسبة (٨٦,٠٠%) وتمثل بمستوى عالٍ، يليها بالترتيب الثاني " التهاون في محاسبة الطلبة على أخطائهم النحوية أثناء القراءة والكتابة " حيث حصلت على متوسط حسابي (٢,٥٨) وبنسبة (٨٦,٠٠%) وتمثل بمستوى عالٍ، يليها بالترتيب الثالث " التهاون في محاسبة الطلبة على أخطائهم النحوية أثناء القراءة والكتابة" حيث حصلت على متوسط حسابي (٢,٥٤) وبنسبة (٨٤,٦٧%) وتمثل بمستوى عالٍ.

- إن مستوى أسباب الأخطاء النحوية التي يقع فيها طلبة المستوى الرابع قسم اللغة العربية بكلية التربية جامعة صنعاء متوسطة، حيث كان المتوسط الإجمالي لفقرات البعد (٢,٣٠)، وبنسبة (٧٦,٦٧%).

- إن المتوسطات الحسابية لمهارات الأداء من المهارات القراءة الجهرية التي ينبغي أن يتقنها طلبة المستوى الرابع قسم اللغة العربية بكلية التربية جامعة صنعاء تراوح بين (٣,٣٥ - ٤,٠٨) وبنسبة (٦٧,٠٠% - ٨١,٦٠%) وتقابل مستوى (متوسط إلى عالي).

- إن أعلى ثلاث مهارات الأداء من المهارات القراءة الجهرية التي ينبغي أن يتقنها طلبة تمثل في " النطق الصحيح للحرف المضعف (الحرف المشدد) مع نطق أو آخر الكلمات حسب حركاتها"، حيث حصلت على متوسط حسابي (٤,٠٨) وبنسبة (٨١,٦٠%)، وتمثل مستوى عالٍ، يلي ذلك بالترتيب الثانية " تمثيل المعنى بالصوت والحركة وسلامة الأداء"، حيث حصلت على متوسط حسابي مقداره (٤,٠٤) وبنسبة (٨٠,٨٠%)، وتمثل مستوى عالٍ، وجاءت بالترتيب الثالثة " إخراج الحروف إخراجاً صحيحاً مع دقة نطقها" حيث حصلت على متوسط حسابي مقداره (٣,٩٦) وبنسبة (٧٩,٢٠%)، وتمثل مستوى عالٍ.

- إن المتوسط العام لمهارات الأداء من المهارات القراءة الجهرية التي ينبغي أن يتقنها طلبة المستوى الرابع قسم اللغة العربية بكلية التربية جامعة صنعاء عالٍ، حيث كان المتوسط الإجمالي لفقرات المجال (٣,٦٨)، وبنسبة (٧٣,٦٠%).

- إن المتوسطات الحسابية لمهارات الملاحظة من المهارات القراءة الجهرية التي ينبغي أن يتقنها طلبة المستوى الرابع قسم اللغة العربية بكلية التربية جامعة صنعاء تراوح بين (٣,٠٤ - ٣,٧٧) وبنسبة (٦٠,٨٠% - ٧٥,٤٠%) وتقابل مستوى (متوسط إلى عالٍ).

- إن أعلى ثلاث مهارات الملاحظة من المهارات القراءة الجهرية التي ينبغي أن يتقنها طلبة تمثل في " التعرف على نظام الفقرات"، حيث حصلت على متوسط حسابي (٣,٧٧) وبنسبة (٧٥,٤٠%)، وتمثل مستوى عالٍ، يلي ذلك بالترتيب الثاني " مراعاة موسيقى التفاعيل العروضية عند قراءة الأناشيد النصوص الشعرية"، حيث حصلت على متوسط حسابي مقداره (٣,٦٩) وبنسبة (٧٣,٨٠%)، وتمثل مستوى عالٍ، وجاءت بالترتيب الثالثة " استخدام الطبعة المعينات على القراءة" حيث حصلت على متوسط حسابي مقداره (٣,٥٨) وبنسبة (٧١,٦٠%)، وتمثل مستوى عالٍ.

- إن المتوسط العام لمهارات الملاحظة من المهارات القراءة الجهرية التي ينبغي أن يتقنها طلبة المستوى الرابع قسم اللغة العربية بكلية التربية جامعة صنعاء عالٍ، حيث كان المتوسط الإجمالي لفقرات المجال (٣,٤٦)، وبنسبة (٦٩,٢٠%).

- إن المتوسطات الحسابية لمهارات التمييز من المهارات القراءة الجهرية التي ينبغي أن يتقنها طلبة المستوى الرابع قسم اللغة العربية بكلية التربية جامعة صنعاء تراوح بين (٣,٤٢ - ٤,٤٢) وبنسبة (٦٨,٤٠% - ٨٨,٤٠%) وتقابل مستوى عالٍ إلى عالٍ جداً).

- إن أعلى ثلاث مهارات التمييز من المهارات القراءة الجهرية التي ينبغي أن يتقنها طلبة تمثل في " التمييز بين الياء والألف المقصورة والممدودة قراءة"، حيث حصلت على متوسط حسابي (٤,٤٢) وبنسبة (٨٨,٤٠%)، وتمثل مستوى عالٍ جداً، يلي ذلك بالترتيب الثاني " تمييز الحروف المتشابهة صوتياً كالصاد، والضاد، والسين، والشين، والتاء، والثاء، والطاء، والظاء، والدال، والذال"، حيث حصلت على متوسط حسابي مقداره (٤,٣٨) وبنسبة (٨٧,٦٠%)، وتمثل مستوى عالٍ جداً، وجاءت بالترتيب الثالثة " التمييز بين التاء المربوطة والمفتوحة والهاء قراءة" حيث حصلت على متوسط حسابي مقداره (٤,٢٧) وبنسبة (٨٥,٤٠%)، وتمثل مستوى عالٍ جداً.

- إن المتوسط العام لمهارات التمييز من المهارات القراءة الجهرية التي ينبغي أن يتقنها طلبة المستوى الرابع قسم اللغة العربية بكلية التربية جامعة صنعاء عالٍ، حيث كان المتوسط الإجمالي لفقرات المجال (٣,٨٤)، وبنسبة (٧٦,٨٠%).

- إن المتوسطات الحسابية لمهارات التتبع من المهارات القراءة الجهرية التي ينبغي أن يتقنها طلبة المستوى الرابع قسم اللغة العربية بكلية التربية جامعة صنعاء تراوح بين (٣,٢٣ - ٤,٠٤) وبنسبة (٦٤,٦٠% - ٨٠,٨٠%) وتقابل مستوى (متوسط إلى عالٍ).

- إن أعلى ثلاث مهارات التتبع من المهارات القراءة الجهرية التي ينبغي أن يتقنها طلبة تمثل في " الاهتمام بالمعنى أثناء القراءة السريعة وعدم التضحية به"، حيث حصلت على متوسط حسابي (٤,٠٤) وبنسبة (٨٠,٨٠%)، وتمثل مستوى عالٍ، يلي ذلك بالترتيب الثاني " تسلسل القراءة من حيث المعنى وقراءة الطلبة"، حيث حصلت على متوسط حسابي مقداره (٤,٠٠) وبنسبة (٨٠,٠٠%)، وتمثل مستوى عالٍ، وجاءت بالترتيب الثالثة " المزج السمعي البصري" حيث حصلت على متوسط حسابي مقداره (٣,٩٢) وبنسبة (٧٨,٤٠%)، وتمثل مستوى عالٍ.

- المتوسط العام لمهارات التتبع من المهارات القراءة الجهرية التي ينبغي أن يتقنها طلبة المستوى الرابع قسم اللغة العربية بكلية التربية جامعة صنعاء عالٍ، حيث كان المتوسط الإجمالي لفقرات المجال (٣,٦٤)، وبنسبة (٧٢,٨٠%).

- إن أعلى مهارة القراءة الجهرية التي ينبغي أن يتقنها طلبة المستوى الرابع قسم اللغة العربية بكلية التربية جامعة صنعاء تمثلت في مجال مهارات التمييز وبمستوى عالٍ، يلي ذلك مجال مهارات الأداء وبمستوى عالٍ، ثم بالترتيب الثالث مجال مهارات التتبع وبمستوى عالٍ، وبالمرتبة الرابعة والأخيرة مجال مهارات الملاحظة وبمستوى كذلك عالٍ.

- إن المتوسط العام لمهارات القراءة الجهرية التي ينبغي أن يتقنها طلبة المستوى الرابع قسم اللغة العربية بكلية التربية جامعة صنعاء عالٍ، حيث كان المتوسط الإجمالي لفقرات المجال (٣,٦٥)، وبنسبة (٧٣,٠٠%).

على ضوء النتائج توصي الباحثة بالآتي:

- ١- تشجيع استعمال اللغة العربية الفصحى أثناء الحوار والكتابة. وإجبارية استعمال اللغة العربية في التواصل داخل القسم سواء للمعلم أو الطلبة.
- ٢- تدعيم القراءة والمطالعة.
- ٣- إجراء برامج وأنشطة مختلفة عن القراءة وتحفيز الطلبة على تعلم اللغة العربية بشكل عام، وخاصة القراءة الجهرية.
- ٤- زيادة التدريب والتكاليف الشفوية والتي لها دور في ممارسة وزيادة القراءة الجهرية الصحيحة.
- ٥- اهتمام معلمي المواد الدراسية المختلفة بأخطاء الطلبة النحوية.
- ٦- الاهتمام بالنشاطات التعبيرية الكتابية وتقويمها بصورة مستمرة، وتصحيح الأخطاء النحوية لديهم.

قائمة المراجع

- ١- إبراهيم، الطيب المأمون ، ومحمد، الأمين الشيخ .(٢٠١٤). إتقان مهارتي القراءة والكتابة لتلاميذ الصف الثامن لمرحلة تعليم الأساس في محليتي الحسا حيصا والخرطوم، السودان: الواقع ومقترحات التطوير، جامعة الجزيرة كلية التربية، ص٢٥.
- ٢- ابن منظور، محمد بن مكرم.(٢٠٠٠). لسان العرب، دار صادر، بيروت، لبنان، مادة (ق، ر، أ).
- ٣- أحمد، فندي.(٢٠١٩). مشكلات تعليم القراءة الجهرية في مادة اللغة العربية لطلبة الفصل العاشر للشعبة الدينية في المدرسة الثانوية، الإسلامية الحكومية، الجامعة الإسلامية.
- ٤- بسيسو، ربي نايف عثمان.(٢٠٢١). درجة امتلاك طلبة الصف الثاني والثالث الأساسي في مديرية التربية والتعليم في قسبة السلط لمهارات القراءة الجهرية من وجهة نظر معلمهم، رسالة ماجستير، جامعة جرش، كلية العلوم التربوية، الأردن.
- ٥- بني خالد، محمد موفق.(٢٠٢٢). الصعوبات التي تواجه الطلاب الأتراك في مهارة القراءة الجهرية في تعلم اللغة العربية: المستوى المبتدئ نموذجاً رسالة ماجستير، جامعة اسطنبول آيدن، كلية معهد الدراسات العليا ، تركيا.
- ٦- ثليب، صليحة.(٢٠١٧). الأخطاء النحوية والصرفية الكتابية لدى تلاميذ الرابعة المتوسطة، رسالة ماجستير، جامعة قاصدي مبراح ورقلة، كلية الآداب واللغات، قسم اللغة و الأدب العربي.
- ٧- الحاوري، محمد عبدالله محمد حسين .(٢٠٠٠). الأخطاء الشائعة في القراءة الجهرية لنصوص المحفوظات لدى تلاميذ الصف السادس من التعليم الأساسي بأمانة العاصمة، رسالة ماجستير، جامعة صنعاء، كلية التربية، قسم مناهج اللغة العربية وطرائق تدريسها.
- ٨- حسن شحاته.(٢٠٠٠). تعليم اللغة العربية بين النظرية والتطبيق، الدار المصرية اللبنانية، ط٤.
- ٩- الحماطي، توفيق محمد يحيى.(٢٠١٢). فعالية التدريب على الوعي الصوتي في تنمية مهارات القراءة الجهرية لدى تلاميذ الصف الثالث الأساسي، رسالة ماجستير، جامعة صنعاء، كلية التربية، قسم مناهج اللغة العربية وطرائق تدريسها.
- ١٠- حمزة، احمد عبد الكريم.(٢٠٠٨). سيكولوجية عسر القراءة، دار الثقافة، عمان، ط١،
- ١١- خديجة، دو، ودرقيش، فاطمة الزهرة.(٢٠٢٠). أسس تنمية مهارات القراءة الناقدة لدى تلاميذ السنة الثالثة الثانوية "قراءة تقييمية في البرامج والطرائق"، رسالة ماجستير، جامعة الشهيد حمه لخضر الوادي، كلية الآداب واللغات، قسم اللغة والأدب العربي.
- ١٢- خلفاوي، خديجة .(٢٠١٤). صعوية القراءة في المستويين الرابع والخامس تشخيصاً واقتراح حلول، رسالة ماجستير، جامعة قاصدي مبراح ورقلة، كلية الآداب واللغات، قسم اللغة والأدب العربي.
- ١٣- الدقري، محمد احمد حسين.(٢٠٠٤). الأخطاء النحوية الشائعة في كتابات طلبة المرحلة الثانوية في الجمهورية، رسالة ماجستير، جامعة صنعاء، كلية التربية، قسم مناهج اللغة العربية وطرائق تدريسها.
- ١٤- زايد، فهد خليل.(٢٠٠٩). الأخطاء الشائعة النحوية والصرفية والإملائية، دار اليازوري، عمان، الأردن.
- ١٥- الزمخشري، تحقيق محمد باسل عيون السود.(١٩٩٨). دار الكتب العلمية، بيروت، ج٢، ط١، (مادة نحو)،
- ١٦- سبيتان، فتحي ذياب.(٢٠١٠). ضعف التحصيل الطلابي المدرسي- الأساليب والحلول، اللغة العربية وفروعها المختلفة، التربية الدينية الإسلامية الاجتماعية، الجندرية للنشر والتوزيع، عمان،
- ١٧- سليمان، نايف احمد، وآخرون .(٢٠٠٠). مستويات اللغة العربية (الثقافة العامة)، دار الصفاء للنشر والتوزيع، عمان.
- ١٨- الشايف، فوزية سلطان محمد علي.(٢٠٠٨). الأخطاء النحوية الشائعة في كتابات تلميذات الحلقة الثالثة من مرحلة التعليم الأساسي، رسالة ماجستير، جامعة صنعاء، كلية التربية، قسم مناهج اللغة العربية وطرائق تدريسها.
- ١٩- صومان، أحمد.(٢٠١٠). أساليب تدريس اللغة العربية، دار زهران للنشر والتوزيع، الأردن.
- ٢٠- الطراونة، صدقية عوض فلاح.(٢٠٢١). الأخطاء النحوية الشائعة في التعبير الكتابي لدى طالبات الثانوية العامة في الأردن، مجلة العلوم التربوية والنفسية، المركز القومي للبحوث غزة، فلسطين ، مج٥، ع٣٨.
- ٢١- عاشور، راتب قاسم، والحوادة، محمد فؤاد.(٢٠٠٧). أساليب تدريس اللغة العربية بين النظرية والتطبيق، دار المسيرة للنشر والتوزيع، عمان.
- ٢٢- عبيدات، رانيا بدر أحمد (٢٠١٨) أثر استراتيجية قراءة الشريك في تنمية الطلاقة في القراءة الجهرية لدى طلبة الصف الثالث الأساسي، رسالة ماجستير، جامعة اليرموك، كلية التربية، الاردن.
- ٢٣- عيد، زهدي محمد .(٢٠١١). مدخل إلى تدريس مهارات اللغة العربية، دار صفاء، عمان.
- ٢٤- فراس حسن عبد الأمير الحسيني، عمران عبد صكب المعموري.(٢٠١٦). الأخطاء القرائية لدى طلبة قسم اللغة العربية دراسة تحليلية، مجلة العلوم الانسانية، المجلد ٤، العدد ٢٣.
- ٢٥- الكوري، عبدالله علي (٢٠١٢)، تحليل الصعوبات الشائعة في القراءة الجهرية لدى تلاميذ الحلقة الثانية من التعليم الاساسي في اليمن، جامعة صنعاء، كلية التربية، قسم مناهج اللغة العربية وطرائق تدريسها.

- ٢٦- مناش، علي مناش لطف.(٢٠٠٥). مدى اكتساب تلاميذ الصف الرابع من مرحلة التعليم الأساسي لمهارات القراءة الجهرية، رسالة ماجستير، جامعة صنعاء، كلية التربية، قسم مناهج اللغة العربية وطرائق تدريسها.
- ٢٧- المحمدي، سلامه عبدالعزيز.(٢٠١٦). ضعف القراءة الجهرية لدى طلاب معهد تعليم اللغة العربية لغير الناطقين بها من وجهة نظر المعلمين، رسالة ماجستير، الجامعة الإسلامية بالمدينة المنورة، معهد تعليم اللغة العربية لغير الناطقين بها، السعودية.
- ٢٨- مصطفى، عبد الله علي.(٢٠١٠). مهارات اللغة العربية، ط٣، دار الميسرة، عمان.
- ٢٩- نور النعم، فصيحة.(٢٠٢٢). تحليل الأخطاء الصوتية في القراءة الجهرية لطالب المدرسة المتوسطة الإسلامية الحكومية، رسالة ماجستير، جامعة مولانا مالك إبراهيم الإسلامية الحكومية مالانج، كلية علوم التربية والتعليم، قسم تعليم اللغة العربية.