



ISSN: 1994-4217 (Print) 2518-5586(online)

Journal of College of Education

Available online at: <https://eduj.uowasit.edu.iq>

Lec.Aasmaa Abbas Aziz

Diyala & University/
Childhood & Motherhood
Research Center

Email:

selsban@gmail.com

Keywords:**Indicators , body
language , evolutionary
study , children
Article info****Article history:**

Received 2.DEC.2023

Accepted 4.JAN.2023

Published 10.FEB.2024



Indicators of parents' body language (positive - negative) and its impact on children aged (6-11) years from their point of view "Field evolutionary study"

A B S T R A C T

The large number of negative behaviors among children at the present time is due to the acquisition of foreign cultures, such as serials, films, and videos, that have changed the customs of society and affected all its segments negatively, and as a result of the socialization of the family, not their children. And by virtue of the researcher's dealings with the children, she sensed multiple body languages in them, and when he asked them what they mean or from whom they acquired them, reference is made to Parents and teachers in schools, and because body language is considered an important means of communication, it is used (60-70%) daily. In return, it is also affected by the same effect as the linguistic language of communication because it reveals the sincerity of the feelings and intentions of the person opposite. The researcher decided to conduct this research to answer the following questions: What are the body languages most used by parents with their parents from the point of view of the children themselves, depending on the variable of gender and age, and does the body language of the parents have a perspective? Do their children have a positive or negative developmental path?

Intermittent or continuous? In order to achieve the following research objectives, identifying the positive and negative body language of parents and its impact on children from their point of view according to the gender variable (males - females) and the age variable (6-7-9-11) years. And tracking the developmental path of the parents' body language according to the variable (gender and age). The researcher prepared the research tool, extracted its apparent validity, content repulsion, and reliability, then applied it to the research sample and treated the grades statistically. The research came out with a set of results, which are: There is a continuous negative developmental path for the parents' body language with their children, as The results showed that the older the individual, the more negative body language issued by his parents increased, although there was no difference between the males and females of the research sample from their point of view of the body language their parents used with them.

© 2022 EDUJ, College of Education for Human Science, Wasit University

DOI: <https://doi.org/10.31185/eduj.Vol54.Iss1.3748>

مؤشرات لغة جسد الوالدين (إيجابية - سلبية) وأثرها على الأبناء الاعمار (٦-١١) سنوات
من وجهة نظرهم "دراسة تطويرية ميدانية"

م. اسماء عباس عزيز الدليمي

جامعة ديالى / مركز أبحاث الطفولة والأمومة

مستخلص البحث

كثرة السلوكيات السلبية لدى الأطفال في الوقت الراهن بسبب اكتساب ثقافات دخيلة خاطا من مسلسلات وافلام وفيديوهات غيرت عادات المجتمع وتأثر جميع شرائحه سلبيا ونتيجة التنشئة الاجتماعية للأسرة لا ولادهم وبحكم تعامل الباحثة مع الأطفال لمست لغات جسد متعددة لديهم وعند سألهم ماذا تعني او ممن اكتسبتموها يتم الإشارة الى الوالدين والمعلمين والمعلمات في المدارس، ولان لغة الجسد تعتبر وسيلة تواصلية مهمة يتم استخدامها (٦٠-٧٠%) يوميا كما انها تأثر بالمقابل بنفس تأثير لغة التواصل اللغوية لأنها تكشف صدق مشاعر ونوايا الشخص المقابل ارتأت الباحثة القيام بهذا البحث للإجابة عن التساؤلات الاتي ماهي لغات الجسد الاكثر استخداماً من قبل الوالدين مع ابائهم من وجهة نظر الأبناء انفسهم تبعاً لمتغير الجنس والاعمر، وهل لغة جسد الوالدين بمنظور ابائهم لها مسار تطوري ايجابي او سلبى؟ متقطع او مستمر؟ ولأجل تحقيق اهداف البحث الاتية التعرف على لغة جسد الوالدين الايجابية والسلبية وأثرها على الأبناء من وجهة نظرهم تبعاً لمتغير الجنس (ذكور- اناث) و متغير العمر (٦-٧-٩-١١) سنوات وتتبع المسار التطوري للغة جسد الوالدين تبعاً لمتغير (الجنس والعمر) قامت الباحثة بعداد أداة البحث واستخراج الصدق الظاهري وصد المحتوى والثبات لها ثم تطبيقها على عينة البحث ومعاملة الدرجات احصائية خرج البحث بمجموعة من النتائج هي : يوجد مسار تطوري سلبى مستمر للغة جسد الوالدين مع ابائهم اذ اظهرت النتائج انه كلما كبر الفرد في العمر زادت لغة الجسد السلبية الصادرة من والديه مع وانه ليس هنالك فرق بين ذكور واناث عينة البحث من وجهة نظرهم للغة جسد والديهم المستخدمة معهم .

الكلمات المفتاحية: مؤشرات ، لغة الجسد ، دراسة تطويرية ، الأبناء

الفصل الاول

التعريف بالبحث : ويتضمن .

اولا: مشكلة البحث

كثرت السلوكيات السلبية لدى تلاميذ المرحلة الابتدائية بعمر(٦-١١) في قضاء بعقوبة محافظة ديالى في الوقت الراهن بسبب اكتساب ثقافات دخيلة خاطئة من مسلسلات وافلام وفيديوهات غيرت عادات المجتمع وتأثر جميع شرائحه سلبيا ونتيجة التنشئة الاجتماعية للأسرة لأولادهم وبحكم تعامل الباحثة مع الأطفال لمست لغات جسد متعددة لديهم وعند سؤالهم ماذا تعني أو ممن اكتسبتموها يتم الإشارة إلى الوالدين والمعلمين والمعلمات في المدارس لذا ارتأت الباحثة إلى القيام بهذا البحث للإجابة عن التساؤلات الآتية : ماهي لغات الجسد الاكثر استخدام من قبل الوالدين مع ابائهم من وجهة نظر الأبناء أنفسهم تبعاً لمتغير الجنس والعمر وهل لغة جسد الوالدين بمنظور ابائهم لها مسار تطوري إيجابي ام سلبى متقطع ام مستمر؟

ثانيا : أهمية البحث**من مجال نظري**

- ١- تعتبر لغة الجسد وسيلة تواصلية مهمة يتم استخدامها ٦٠-٧٠٪ يوميا
- ٢- تؤثر لغة الجسد بالمقابل بنفس تأثير لغة التواصل اللغوية
- ٣- تكشف لغة الجسد صدق مشاعر ونوايا الشخص المقابل
- ٤- أهمية لغة جسد المعلمين في العملية التعليمية للتلاميذ من جانب السلوك الخلقى والجانب التحصيلي.

من مجال تطبيقي

- ١- يعد مقياس لغة الجسد المعد في هذا البحث الاول من جنسه وكيفية إعداده
- ٢- يتميز هذا المقياس بدرجة عالية من الصدق لأن الأبناء أنفسهم هم مصدر الإجابة الصادقة العفوية
- ٣- يعتبر البحث الاول يتناول متغير لغة الجسد تطوريا ميدانيا
- ٤- يمكن استخدام المقياس مع فئات عمرية اكبر ومن قبل اي شخص

ثالثا: اهداف البحث

- ١- التعرف على لغة جسد الوالدين الإيجابية والسلبية وأثرها على الأبناء من وجهة نظرهم تبعا لمتغير الجنس (ذكور - اناث) و متغير العمر (٦ و ٧ و ٩ و ١١) سنوات
- ٢- تتبع المسار التطوري للغة جسد الوالدين مع ابنائهم تبعا لمتغير (الجنس و العمر)

رابعا: حدود البحث

- الحد الموضوعي / يقتصر البحث الحالي التعرف على متغير لغة جسد الوالدين إيجابية وسلبية مع ابنائهم
- الحد المكاني / يتضمن المدارس الابتدائية لقضاء بعقوبة في محافظة ديالى
- الحد الزماني / السنة الدراسية ٢٠٢٢ - ٢٠٢٣
- الحد البشري / تلاميذ ذكور و أناث لأعمار ٦ - ١١ سنوات

خامسا: مصطلحات البحث

لغة الجسد عرفها بني يونس : بأنها إشارات وايماءات جسدية ترسل رسائل محددة في مواقف وظروف مختلفة تظهر المشاعر الدفينة وتخرجها للسطح فتصل من خلالها معلومات او افكار عن الشخص الآخر بحيث لا يستطيع اخفاء الأفكار التي تدور في ذهنه. (بني يونس . ٢٠٠٧ . ص ٣٤٠).

الفصل الثاني

اطار نظري ودراسات سابقة

اولاً: إطار نظري / ويتضمن

مفهوم لغة الجسد وأصلها

إن مصطلح لغة الجسد يتكون من كلمتين فكلمة لغة تعني اصوات يعبر بها كل قوم عن أغراضهم وكلمة جسد تعني جسم الانسان وبذلك فإن لغة الجسد مصطلح معاصر يمكن وصفه بأنه رسائل شعورية أو لا شعورية تنطلق من جسد الإنسان لإيصال مفاهيم أو رسائل معينة للشخص الآخر (ربايعة . ٢٠١٠ . ص ١٠)

كما عرف مصطلح لغة الجسد الدكتور محمد الامين بقوله هو رسائل تواصلية موجودة في الكون تتلقاها عن طريق حواسنا وتتمر خلال قنوات متعددة ومن ضمنها الرسائل التواصلية مع الكلام وتظهر وسائل الاتصال غير اللفظي على سلوك الغير وتعبيرات الوجه والايامات وحركات الجسد وهيئته واوزاعه واللمس والذوق والمسافة والمظهر والمنتجات الصناعية والصوت والوقت ومفهوم الزمن وترتيب البيئة الطبيعية والاصطناعية (احمد . ب . ص ٤٠)

أما أصل لغة الجسد فبعضها فطري يشترك جميع الناس على الأرض بها وهي الابتسام والضحك والعبوس والبكاء وحركة الرأس بالنفسي والايجاب وبعضها مكتسب تختلف من ثقافة لأخرى كحركات اليد والارجل والعينين وباقي حركات الرأس وان المرأة تمتلك ١٤-١٦ منطقة مخصصة لفك شفرات لغات الجسد أما الرجل فيمتلك ٤ مناطق فقط لذا فهي تمتلك الحدس الذي يرتبط بتفكيرها العاطفي وبؤرة أحاسيسها الجياشة فهي قدرة فطرية تمكنها من التقاط وفك شفرات الإشارات غير اللفظية ورؤية التفاصيل الصغيرة بكل دقة اذا تكشف كذب الرجل بأسرع ما يمكن وخداعه بدون أن يشعر) ببيز . ٢٠٠٨ . ص ١٤-٢٠)

كما أن اصل لغة الجسد مذكور في القرآن الكريم وبآيات كثيرة وبالتفصيل نذكرها للتعرف عليها

البصر المنصرف - استراق النظر - العين الخائنة - العين الخائفة دورانها أو جحوضها - الأعين القريرة - الأعين الحاقدة الحاسدة - الطرف القاصر - العين المحترقة - العين الغامرة - العين الدامعة - النظر الخاشع - البصر الغضبيض - البصر الشاخص - البصر المهطع - البصر الزائغ - الرأس المرتفع - الرأس المطاط - لوي الرأس - تصعير الخد - العنق الخاضع - لوي العنق - حديث العيون - العين الطامحة - عض الأيدي - بسط الكفين - لطم الخد - سد الاذنين - الأيدي الممتعة - الإشارة أو الإيماء باليد - الأيدي المغلولة - الأيدي الضاربة - الأيدي الهامزة - تقطيع الأيدي - لوي الأيدي - الوجه الناظر - الوجه الناعم - الوجه الابيض المسفر - الضحك والتبسم والقهقهة - سواد الوجه مثل المغبر والسابر والكالح - الوجه العاني - الوجه الكئيب - الوجه العابس - تقلب الكفين - التقابل - النجوى - التسابق - الركض - الفرار - مشي وقار وسكينة - مشي الخيلاء - الهروع - السعي - الاستباق - الطواف - قيام التخبط - الكسول - الوقوف - القعود - الاتكاء - الجنو - الاستواء - التسور - المرور الوقوع - الأيدي الدافعة - الأيدي الباطشة - الضرب بالأرجل - تحريك الرجل - التفاف الساقين - الاقدام الثابتة - الجذع التأي بالجانب - ثني الصدر - التولي - الادبار بأعراض وهربا واستكبارا وانصرافا.

النظرية المعتمدة في البحث

نظرية بياجيه

إن الأطفال لا ينظرون إلى القواعد كأشياء راسخة وثابتة بل ينظرون إليها كمبادئ متفق عليها اجتماعياً ويمكن تفسيرها وتعديلها عندما تبرز حاجة ماسة لعمل ذلك التعديل وسيكون لديهم مفهوم التبادلية وهو القاعدة الذهبية التي تعني عامل الناس كما تحب أن يعاملوك .

ولأن لغة الجسد تعتبر من مضامين التطور الأخلاقي التي تنمو وتتطور مع طرق التفكير والقيم والعادات وثقافة ذلك البلد لذا ستعتمد الباحثة على نظرية بياجيه للمراحل العمرية وتفصيلاتها في التطور الخلقي (ابو غزال ' ٢٠٠٧ ' ص ٢٧٤-٢٧٥)

ثانياً: دراسات سابقة

بعد اطلاع الباحثة على الأدبيات والدراسات التي تخص لغة الجسد يمكن القول إنها لم تجد أي دراسة تناولت هذا المصطلح من منظور تطوري ميداني ولا لفئة عمرية صغيرة إذ أن الدراسات السابقة ركزت على أصول لغة الجسد في القرن والتراث العالمي والعربي وتصانيف لغة الجسد وانواعها ومعانيها وجميعها لدى أشخاص كبار وذوي مراكز قيادية أما دراسة هذا البحث فهي الأولى من جنسها

الفصل الثالث

منهجية البحث وإجراءاته

أولاً: منهجية البحث / المنهج الوصفي ودراسات النمو والطريقة المستعرضة هي تفاصيل المنهجية المتبعة في هذا البحث
ثانياً: مجتمع البحث / تضمن مجتمع البحث تلامذة المدارس الابتدائية في قضاء بعقوبة للعمر ٦ سنوات وبلغ (٢٨٣٠٨) ذكور و(٢٥٣٥٤) اناث والعمر ٧ سنوات وبلغ (٢٥٠٦٩) ذكور و(٢٢٨٦٩) اناث والعمر ٩ سنوات وبلغ (٤٧٩٣٨) ذكور و(١٥٤٠١١) اناث والعمر ١١ سنوات وبلغ (١٤٤١٩٠) ذكور و(٢٩٨٢٠١) اناث حسب الاحصائية الرسمية لإعداد المدارس والتلاميذ من شعبة الاحصاء في مديرية تربية ديالى للعام ٢٠٢٢-٢٠٢٣

ثالثاً: عينة البحث / شملت (١٦٠) تلميذ وتلميذة موزعين بالتساوي على العمر والجنس بمعدل (٢٠) تلميذ لعمر ٦ سنوات منها (١٠) ذكور و(١٠) اناث وبفس التفصيل الاعمار الأخرى

رابعاً: أداة البحث / تم إعداد أداة البحث بجمع صور تمثل لغات الجسد الإيجابية والسلبية وعرضها على (٨٠) من التلامذة لإعمار (٦-١١) سنوات مع سؤالهم عدة أسئلة عن لغة جسد والديهم معاهم في مواقف معينة وبعد جمع الاجابات وتبويبها وتصنيفها وتنقيحها إلى فقرات بلغة واضحة وبسيطة تم جمع (١٢) فقرة المقياس بصورته الأولية

خامساً: صدق الأداة

أ. الظاهري: تم عرض مقياس لغة جسد الوالدين مع ابنائهم على مجموعة من المحكمين والخبراء في مجال علم النفس الشخصية والنمو والتربوي والتنمية البشرية وعلم نفس المعرفي وتم الإجماع بالموافقة على ملاءمة فقرات المقياس مع عنوانه والعينة المستخدم لها

ب. صدق المحتوى (البناء) تم استخراج القوة التمييزية لفقرات المقياس باستخدام أسلوب المجموعتين المتطرفتين كما في الجدول (١).

جدول (١)

القوة التمييزية لفقرات مقياس لغة الجسد باستعمال أسلوب المجموعتين المتطرفتين

مستوى الدلالة (٠,٠٥)	القيمة التائية المحسوبة	المجموعة الدنيا		المجموعة العليا		رقم الفقرة
		الانحراف المعياري	الوسط الحسابي	الانحراف المعياري	الوسط الحسابي	
دالة	١٠,٠٢٠	0.47673	1.3182	0.45584	2.7273	١
دالة	١٣,٤٢٠	0.00000	1.0000	0.42893	2.2273	٢
دالة	٩,٠٠٠	0.39477	1.1818	0.50324	2.4091	٣
دالة	١٥,١٧٤	0.00000	1.0000	0.35125	2.1364	٤
دالة	٨,١٦٢	0.42893	1.2273	0.49237	2.3636	٥
دالة	١٣,٠٩٦	0.00000	1.0000	0.45584	2,2727	٦
دالة	١٢,٩٩٠	0.00000	1.0000	0.49237	2.3636	٧
دالة	٤,٣٤٧	0.50965	1.5455	0.29424	2.0909	٨
دالة	٩,٢٢٩	0.35125	1.1364	0.42893	2.2273	٩
دالة	١٣,٧٤٨	0.00000	1.0000	0.51177	2.5000	١٠
دالة	٦,٧٨٨	0.47673	1.3182	0.45584	2.2727	١١
دالة	٩,٧٢١	0.00000	1.0000	0.52636	2.0909	١٢

* القيمة التائية الجدولية تساوي (٢,٠٠) عند مستوى دلالة (٠,٠٥) وبدرجة حرية (٤٢) وتم استخراج علاقة الفقرة بالدرجة الكلية للمقياس كما موضح في الجدولين (٢)(٣).

جدول (٢)

علاقة الفقرة بالمقياس الكلي لمقياس لغة الجسد

رقم الفقرة	معامل ارتباط الفقرة بالدرجة الكلية	الدلالة	رقم الفقرة	معامل ارتباط الفقرة بالدرجة الكلية	الدلالة
١	٠,٨٣٩	دالة	١٠	٠,٨٩٥	دالة
٢	٠,٨٩٢	دالة	١١	٠,٨١٥	دالة
٣	٠,٧٥٩	دالة	١٢	٠,٨٦٣	دالة
٤	٠,٨٩٥	دالة			
٥	٠,٨٥٨	دالة			
٦	٠,٩٣٨	دالة			
٧	٠,٩٤٤	دالة			
٨	٠,٥٧٧	دالة			
٩	٠,٨٧٩	دالة			

القيمة الجدولية (٠,٠٩٨) عند مستوى دلالة (٠,٠٥)، ودرجة حرية (٧٩)

جدول (٣)

المؤشرات الإحصائية لمقياس لغة الجسد

N	Valid	80
	Missing	0
الوسط الحسابي		20.9375
الوسيط		23.0000
المنوال		23.00
الانحراف المعياري		6.03438
التباين		36.414
الالتواء		.430
التفرطح		-.241
المدى		24.00
اقل درجة		12.00
اعلى درجة		36.00

الفصل الرابع

الهدف الاول: لغة الجسد عند الأطفال.

الهدف الاول: التعرف على لغة جسد الوالدين من وجهة نظر أبنائهم أظهرت النتائج ان متوسط النظري أكبر من متوسط الحسابي والقيمة التائية المحسوبة اصغر من الجدولية وكما موضح في الجدول (٤)

جدول (٤)

الوسط الحسابي والانحراف المعياري والقيمة التائية لمقياس لغة الجسد

بدرجة حرية	الدلالة (٠,٠٥)	القيمة التائية		المتوسط الفرضي	الانحراف المعياري	المتوسط الحسابي	العينة	المتغير
		الجدولية	المحسوبة					
٧٩	غير دالة	١,٦٥	-٧,٤٨٥	٢٤	٣,٤٠٥٥١	٢١,١٥٠	٨٠	لغة الجسد

الهدف الثاني : التعرف على دلالة الفروق الإحصائية في لغة الجسد لدى الأطفال تبعاً لمتغيري (العمر والجنس) اضطرت النتائج وجود فروق في متغير العمر كما موضح في الجدول (٥).

جدول (٥)

نتائج تحليل التباين الثنائي بتفاعل للتعرف على الفروق ذات الدلالة الإحصائية في الشخصية القيادية

لدى الأطفال تبعاً لمتغيري (العمر ، الجنس)

درجة الحرية	الدلالة ٠,٠٥	النسبة الفائية	متوسط المربعات	درجات الحرية	مجموع المربعات	مصدر التباين
٣	دالة	٤٠,٤٧٣	١٩٠,٠٠٠	٣	٥٧٠,٠٠٠	العمر
	غير دالة	٠,٨٦٣	٤,٠٥٠	١	٤,٠٥٠	الجنس
	غير دالة	٠,٢٩٥	١,٣٨٣	٣	٤,١٥٠	العمر* الجنس
			٤,٦٩٤	٧٢	٣٣٨,٠٠٠	الخطأ
٧٢				٨٠	٣٦٧٠٢,٠٠٠	الكلية

أظهرت نتائج تحليل التباين الثنائي المعطيات الآتية :

العمر: ولأجل معرفة لصالح اي عمر يوجد الفرق استخدمت الباحثة اختبار شيفيه للمقارنات البعدية فظهرت النتائج كما مبيّن في الجدول (٦) .

جدول (٦)

رقم المقارنة	المقارنة الثنائية	العدد	المتوسط الحسابي	الفرق بين المتوسطات	قيمة شيفيه المحسوبة	قيمة شيفيه الجدولية	مستوى دلالة (٠,٠٥)	درجة حرية
١	٦سنوات	٢٠	٢٤,٩٥٠	٢,٧	٠,٣٨	٠,٩٤	غير دال	١
	٧سنوات	٢٠	٢٢,٢٥٠					
٢	٦سنوات	٢٠	٢٤,٩٥٠	٥,٦	١,٦٥	٠,٩٤	دال لصالح ٦ سنوات	٢
	٩سنوات	٢٠	١٩,٣٥٠					
٣	٦سنوات	٢٠	٢٤,٩٥٠	٦,٩	٢,٥٠	٠,٩٤	دال لصالح ٦ سنوات	٣
	١١سنة	٢٠	١٨,٠٥٠					
٤	٧سنوات	٢٠	٢٢,٢٥٠	٢,٩	٠,٤٤	٠,٩٤	غير دال	٤
	٩سنوات	٢٠	١٩,٣٥٠					
٥	٧سنوات	٢٠	٢٢,٢٥٠	٤,٢	٠,٩٢	٠,٩٤	غير دال	٥
	١١سنة	٢٠	١٨,٠٥٠					
٦	٩سنوات	٢٠	١٩,٣٥٠	١,٣	٠,٠٨	٠,٩٤	غير دال	٧٢
	١١سنة	٢٠	١٨,٠٥٠					

أظهرت النتائج انه لا يوجد فرق لمتغير الجنس لآكن يوجد لصالح العمر (٦) سنوات كما انه ليس هنالك فرق بين متغيري الجنس والعمر .

ج- **العمر * الجنس :** تبين ان قيمة النسبة الفائية المحسوبة (٠,٢٩٥) للتفاعل بين (العمر * الجنس) هي اصغر من قيمة النسبة الجدولية البالغة (٢,٨) عند مستوى دلالة (٠,٠٥) ودرجتي حرية (٣,٧٢) مما يشير الى انه ليس هنالك فروق ذات دلالة إحصائية تبعاً للتفاعل بين العمر * الجنس .

الاستنتاجات

ليس هنالك فرق بين ذكور عينة البحث واناثها في وجهة نظر هم عن لغة جسد والديه المستخدمة معهم.

أظهرت نتائج البحث إن لغة الجسد السلبية هي الطاغية في الاستخدام من قبل الوالدين مع ابنائهم

يوجد مسار تطوري سلمي مستمر للغة جسد الوالدين مع ابنائهم إذ أظهرت النتائج أنه كلما كبر الفرد في العمر زادت لغة الجسد السلبية من والديه معه

التوصيات

- ١- عمل دورات تثقيفية للكوادر التعليمية في المدارس ورياض الأطفال عن أهم لغات الجسد الإيجابية الواجب استخدامها من قبل أولياء الأمور مع ابنائهم لبناء منظومة أخلاقية سليمة وحسنة لهم
- ٢- نشر بوسترات ومطويات وكتيبات عن أهمية وفوائد لغات الجسد الإيجابية في المؤسسات التعليمية ودوائر الدولة
- ٣- عمل فيديوهات الكترونية تعليمية عن لغات الجسد الإيجابية وتدريب المتعلمين عليها
- ٤- اختبار الكوادر الجديدة في جميع المؤسسات التربوية ودوائر الدولة حكومية وأهلية بلغة الجسد وجعلها احد معايير المفاضلة في القبول للوظيفة الجديدة

المقترحات

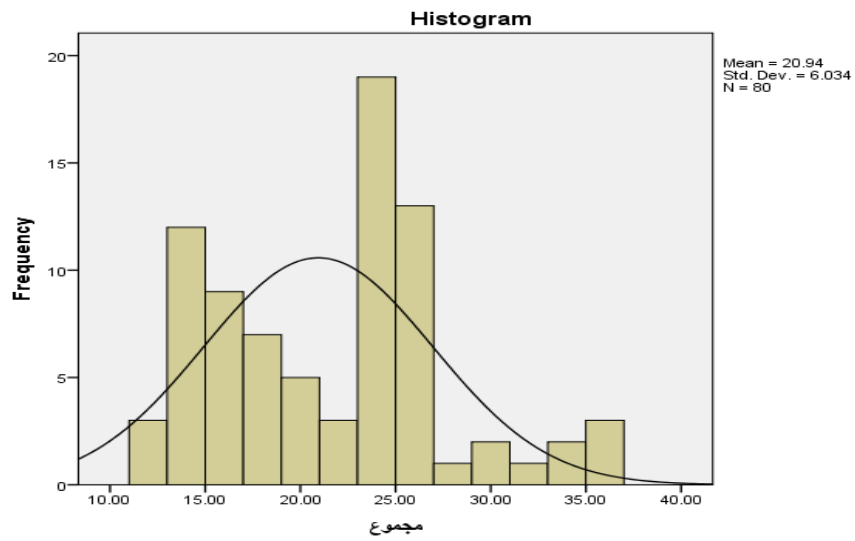
١. إجراء دراسات تجريبية عن أثر برنامج توعوي تثقيفي للغة جسد الوالدين الإيجابية وأثرها على شخصية الأبناء
٢. أثر برنامج توعوي تثقيفي للغة جسد الكوادر التعليمية على تحصيل التلاميذ والطلبة
٣. أثر برنامج توعوي تثقيفي للغة جسد الموظفين في دوائر ومؤسسات الدولة على الأداء الوظيفي
٤. جمع وحصر لغات الجسد الإيجابية صورا وكتابة في كتاب يحوي فصول عن لغة جسد المدير الإيجابية مع موظفيه ولغة جسد الوالدين الإيجابية مع الأبناء ولغة جسد الكوادر التعليمية الإيجابية مع المتعلمين ولغة جسد شركاء الحياة الإيجابية مع بعض

المصادر

- ١- ابو غزال ،معاوية محمود (٢٠٠٧). نظريات التطور الإنساني وتطبيقاتها التربوية ، دار المسيرة ،عمان ،الاردن .
- ٢- احمد ،محمد الأمين (ب).الاتصال غير اللفظي في القرآن الكريم
- ٣- بني يونس ، محمد محمود (٢٠٠٧). سيكولوجيا الواقعية والانفعالات ،دار المسيرة ،ط١ ،عمان، الاردن.
- ٤- ببيز ،الان وباربرا (٢٠٠٨). المرجع الاكيد في لغة الجسد ، مكتبة جرير ،ط١ ،السعودية .
- ٥- ربايعة ،اسامة جميل (٢٠١٠). لغة الجسد في القرآن الكريم ،رسالة ماجستير منشورة في اصول الدين بكلية الدراسات العليا في جامعة النجاح الوطنية في نابلس ، فلسطين.

مقياس لغة الجسد للأبناء

ت	الفقرات	دائماً	أحياناً	أبداً
١	يبتسمان في وجهي عند الحديث معي			
٢	يقبلانني بدون سبب			
٣	يحتضنانني ويعانقانني كل يوم			
٤	يكشران بوجهي			
٥	يتكلمان معي بصوت هادئ			
٦	يديران ظهريهما لي عندما يتكلمان معي			
٧	ينصتان ويصغيان لكلامي باحترام			
٨	ينظران لعيني ووجهي عندما اتحدث معهما			
٩	يصرخان عليّ وأنا ابكي لإسكاتي			
١٠	يضعان أيديهما على كتفي عندما يناقشانني بخطأ فعلته			
١١	يشيران بأيديهما لتهديدي عندما أخطئ			
١٢	لا يحذرانني برفع إصبعهما السبابة بوجهي عندما أقول شيئاً خاطئ			



المسار التطوري للغة الجسد

