



التباين المكاني لحالات الطلاق في محافظة ميسان للمدة من (٢٠١٤ - ٢٠١٩)

م.م. هديل هشام عبد الامير

جامعة ميسان - كلية التربية

hadeelalsafaar07@gmail.com

الملخص

يهدف البحث الى الكشف عن التباين المكاني لحالات الطلاق في محافظة ميسان للمدة من (٢٠١٤ - ٢٠١٩) واعتمد البحث على التقديرات السكانية وكذلك سجلات محاكم الاحوال الشخصية والدراسة الميدانية لغرض الوصول الى تفسير الظاهرة السكانية (الطلاق) وقد تبين من خلال البحث جملة من الاستنتاجات منها معرفة التغيرات في حجم حالات الطلاق المسجلة والتي بلغت (١٥٥٨) حالة طلاق وبمعدل خام بلغ (١.٣٠) للعام (٢٠١٩) ، وتباينها على مستوى الوحدات الادارية والوقوف على العوامل التي ادت الى ارتفاع حالات الطلاق وعلى المستوى البيئي (حضر وريف) .
الكلمات المفتاحية: الطلاق ، حجم حالات الطلاق ، معدل الطلاق الخام ، الفئات المطلقة ، التوزيع النسبي لحالات الطلاق

The spatial variation of divorce cases in Maysan Governorate for the period from (2014-2019)

Abstract

The research aims to reveal the spatial variation of divorce cases in Maysan Governorate for the period (2014-2020) The research was based on population estimates, as well as records of personal status courts and field studies for the purpose of reaching an explanation of the demographic phenomenon (divorce). The search resulted in a number of conclusions, including Knowing the changes in the volume of registered divorce cases, which are (1558) divorce cases, and a crude rate of (1.30) for the year (2019), and their variation at the level of administrative units and identifying the factors that led to the increase in divorce cases and on the environmental level (urban and rural).

Key words, Volume of Divorce Cases, Crude Divorce Rate, Divorced Groups , Relative Distribution For divorce cases

المقدمة:

تهتم جغرافية السكان بدراسة عدد السكان ومعدل نموهم وتوزيعهم الجغرافي وكثافتهم ومعرفة التركيب العمري والنوعي وخصائصهم من حيث حجم قوة العمل والحالة التعليمية والزواجية ومعدلات خصوبتهم ، كذلك تهتم بدراسة الظواهر الاجتماعية ومنها ظاهرة الطلاق التي اصبحت مظهراً من مظاهر مجتمعنا العراقي التي تستحق الاحترام خاصة بعد ان بلغ عدد حالات الطلاق (٧٣٥٦٩) حالة طلاق مقابل (٢٤٥٩٦) حالة زواج لعام (٢٠١٩) ودراسة هذه الظاهرة تعكس طبيعة النسق البنائي للزواج وينتج عنها عدم الاستقرار، حيث ان الزواج والطلاق هما وجهان لعملة واحدة يعكس كل منهما طابعاً يتجسد من خلال الانشقاق او الاختلال داخل النسق الاسري (١).

مشكلة البحث :

يمكن صياغة مشكلة البحث بالتساؤلات الآتية:

- ١- هل هناك تباين في حجم حالات الطلاق للمدة من ٢٠١٤ - ٢٠١٩؟
- ٢- ما هو التباين المكاني لحالات الطلاق في المحافظة ؟
- ٣- ماهي العوامل التي تؤدي الى ارتفاع حالات الطلاق وعلى مستوى الوحدات الادارية (حضر وريف)؟

فرضية البحث :-

- تعد فرضية الدراسة إجابة الى مشكلة الدراسة لذلك تمثلت الفرضيات الاتية
- ١- هناك تباين مكاني في حالات الطلاق وقد تباينت على مستوى الوحدات الادارية (حضر وريف) .
 - ٢- للعوامل الاقتصادية والاجتماعية والصحية والنفسية بالإضافة الى عوامل اخرى دور في ارتفاع معدلات الطلاق

هدف البحث :

يهدف البحث الى التعرف على دراسة ظاهرة الطلاق في المحافظة و حجم حالات الطلاق في محافظة ميسان وتباينها والوقوف على العوامل التي اسهمت في ارتفاع حالات الطلاق ومدى تباينها في منطقة الدراسة .

منهجية البحث :-

اعتمد البحث على المنهج الوصفي والاسلوب الكمي للظاهرة السكانية ممثلة بالتباين المكاني لتلك الظاهرة وتوزيعها على الوحدات الادارية بالاعتماد على الجداول والاشكال البيانية والخرائط ، واعتمدت الدراسة على بيانات محكمة الاحوال الشخصية وسجلاتها و جمع المعلومات من استمارة

(الاستبانة)* حيث بلغ حجم العينة (٩٨٢) استمارة بمستوى ثقته (٩٥%) وخطأ بمستوى قدرة (٥%)

توزعت على الوحدات الادارية (حضر وريف)

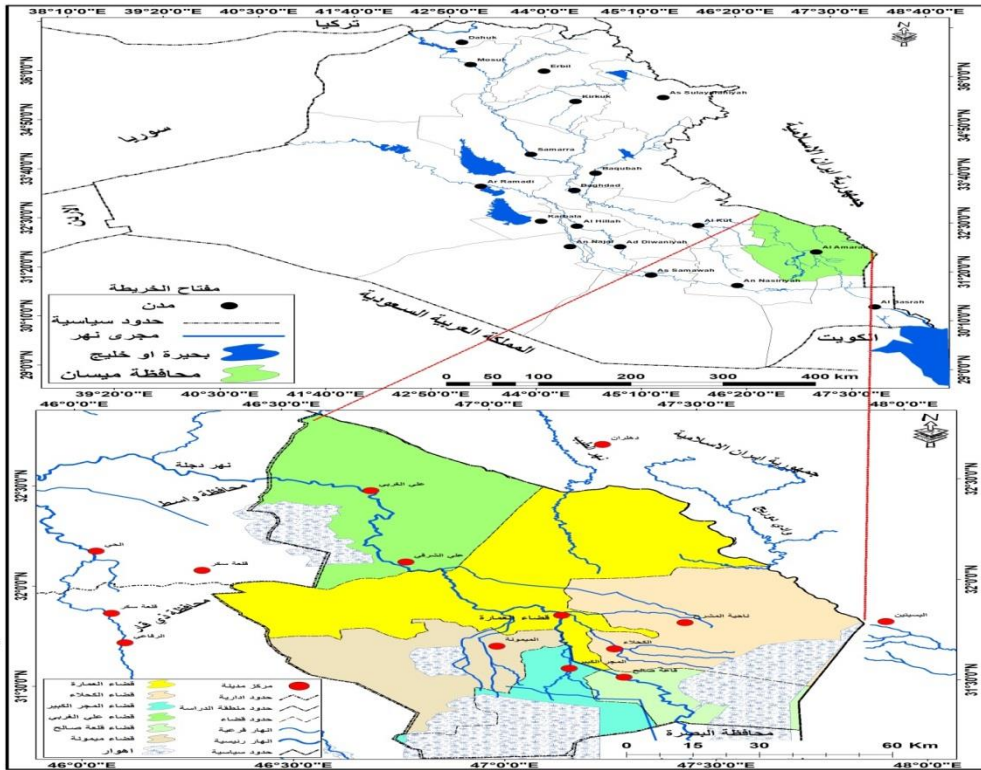
الحدود المكانية

تقع محافظة ميسان في الجزء الجنوبي الشرقي من العراق ضمن منطقة السهل الرسوبي وتمتد بين دائرتي عرض (٣١.٥-٣٤.٤٥) شمالاً ، وخطي طول (٤٦.١٥ . ٤٧.٤٥) شرقاً. تحدها من الشرق إيران ومن الشمال والشمال الغربي محافظة واسط والجنوب محافظة البصرة ومن الغرب و الجنوب الغربي محافظة ذي قار كما تبدو من الخريطة (١)

الحدود الزمانية

تمثلت بالمدة ٢٠١٤ - ٢٠١٩ لحالات الطلاق المسجلة في الدوائر المختصة في محافظة ميسان واعتماد الدراسة الميدانية لعام ٢٠١٩ لمعرفة العوامل التي كان لها الدور الكبير في ارتفاع حالات الطلاق .

خريطة (١) موقع منطقة الدراسة



المصدر: الباحثة بالاعتماد على خريطة العراق الإدارية مقياس ١:١٠٠٠٠٠٠ وخريطة محافظة ميسان

مقياس ١:٢٥٠٠٠٠٠ لعام ٢٠١٤

أولاً - مفهوم الطلاق :

لغويًا هو رفع القيد حسيًا أو معنويًا ، اي رفع الارتباط الحاصل بين الزوجين ، والتعريف الفقهي للطلاق هو رفع القيد او ازالة حكم النكاح في الحال اذا كان الطلاق بائنًا او رقع القيد في المال اذا كان الطلاق رجعيًا ، والتعريف القانوني للطلاق هو طريقة قانونية لانفكاك الزواج وانهاء الحياة الزوجية اثر حكم قضائي يصدر بناءً على طلب احدهما او كليهما لسبب من الاسباب التي حددها القانون . (٢)

ثانياً - تغير حالات الطلاق المسجلة في محافظة ميسان للمدة من ٢٠١٤ - ٢٠١٩

بلغ حجم حالات الطلاق المسجلة في محافظة ميسان للمدة من ٢٠١٤ الى عام ٢٠١٩ (٧٥٩٨) حالة طلاق ويتباين حجم الظاهرة في محافظة ميسان اذ يلاحظ من الجدول (١) ان حجم حالات الطلاق لعام ٢٠١٤ بلغ (١٠٢٠) حالة طلاق وبمعدل خام بلغ (١,٠٠) بالآلاف بينما سجل عام ٢٠١٥ (١١٠٠) حالة وبمعدل طلاق خام بلغ (١,٠٢) بالآلاف ، وزادت حالات الطلاق لعام ٢٠١٦ (١٢٠٠) حالة طلاق وبمعدل خام بلغ (١,٠٨) بالآلاف ، في حين بلغ حجم حالات الطلاق لعام ٢٠١٧ (١٣٤٠) حالة طلاق وبمعدل خام بلغ (١,١٨) بالآلاف ، يليه عام ٢٠١٨ بحجم بلغ (١٣٨٠) وبمعدل خام بلغ (١,٢٨) بالآلاف ، وارتفع حجم حالات الطلاق لعام ٢٠١٩ اذ بلغ (١٥٥٨) حالة طلاق وبمعدل خام بلغ (١,٣٠) بالآلاف ، واغلب حالات الطلاق يتم تصديقها بطلاق رجعي حيث بين كل (١٠٠) حالات طلاق في شهر الواحد هناك (٣) حالات يتم تصديقها بقرار القاضي .

جدول (١)

حالات الطلاق المسجلة ومعدل الطلاق الخام في محافظة ميسان للمدة من ٢٠١٤ - ٢٠١٩

السنوات	حجم حالات الطلاق المسجلة	معدل الطلاق الخام /بالإلف **
٢٠١٤	١٠٢٠	١,٠٠
٢٠١٥	١١٠٠	١,٠٢
٢٠١٦	١٢٠٠	١,٠٨
٢٠١٧	١٣٤٠	١,١٨
٢٠١٨	١٣٨٠	١,٢٨
٢٠١٩	١٥٥٨	١,٣٠

المصدر :- الباحثة بالاعتماد على ملحق (٢)

ثالثاً :- التباين المكاني لحالات الطلاق في محافظة ميسان لعام ٢٠١٩

بلغ حجم حالات الطلاق في محافظة ميسان لعام ٢٠١٩ (١٥٥٨) حالة طلاق ، ويلاحظ من

الجدول (٢) والخريطة (٢) ان هناك تبايناً مكانياً في حجم هذه الظاهرة على مستوى الوحدات

الإدارية بعد ان تم تصنيفها الى خمس فئات مطلقة ** وهي كالآتي:-

- الفئة الاولى تراوحت قيمتها المطلقة من (٦٢ - ٧٠) وضمت ثلاث وحدات ادارية (ناحية كمت ، ناحية الخير ، ناحية العدل) بقيم مطلقة بلغت (٧٠ ، ٦٢ ، ٧٠) لكل منها .

- الفئة الثانية تراوحت قيمتها المطلقة من (٧٠ - ٨٠) وضمت اربعة وحدات ادارية هي (ناحية على الشرقي ، ناحية سيد احمد الرفاعي ، ناحية المشرح ، ناحية بني هاشم) بقيم مطلقة بلغت (٨٠ ، ٧٤ ، ٧٩ ، ٧٤) لكا منها .

- الفئة الثالثة تراوحت قيمتها بين (٨٠ - ١٠٣) وضمت كل من (مركز قضاء علي الغربي ، ناحية السلام ، ناحية العزيز ، مركز قضاء علي الكحلاء) وقيم مطلقة بلغت (٩٠ ، ٩٢ ، ٩٠ ، ١٠٣) حالة طلاق .

- الفئة الرابعة تراوحت قيمتها بين (١٠٣ - ١٢١) وضمت كل من (مركز قضاء الميمونة ، مركز قضاء قلعة صالح) بقيم مطلقة بلغت (١٢٠ ، ١٢١) حالة طلاق .

- الفئة الخامسة تراوحت قيمتها بين (١٢١ - ٢٢٠) وضمت كل من (مركز قضاء العمارة ، مركز قضاء المجر الكبير) بقيم مطلقة بلغت (٢٢٠ ، ٢١٠) حالة طلاق لكل منهما .

جدول (٢) التباين المكاني لحالات الطلاق في محافظة ميسان للعام ٢٠١٩

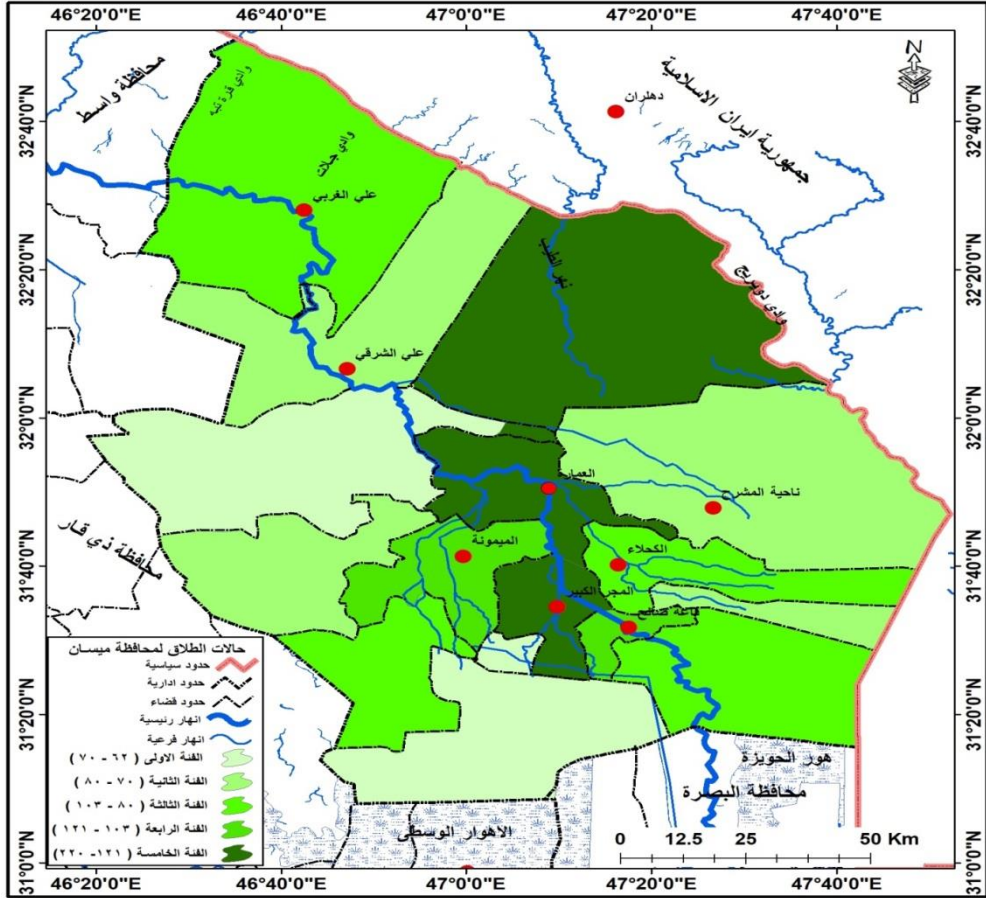
ت	الوحدات الادارية	حجم حالات الطلاق
١	مركز قضاء العمارة	٢٢٠
٢	ناحية كميت	٧٠
٣	مركز قضاء علي الغربي	٩٠
٤	ناحية علي الشرقي	٨٠
٥	مركز قضاء الميمونة	١٢٠
٦	ناحية السلام	٩٢
٧	ناحية سيد احمد الرفاعي	٧٤
٨	مركز قضاء قلعة صالح	١٢١
٩	ناحية العزيز	٩٠
١٠	مركز قضاء المجر الكبير	٢١٠
١١	ناحية العدل	٧٠
١٢	ناحية الخير	٦٢
١٣	مركز قضاء الكحلاء	١٠٣
١٤	ناحية المشرح	٧٧
١٥	ناحية بني هاشم	٧٦
	المجموع	١٥٥٨

المصدر :- من عمل الباحثة بالاعتماد ملحق (٢)

رابعاً:- العوامل المؤثرة في حالات الطلاق في محافظة ميسان

هناك مجموعة من العوامل المتداخلة التي كان لها دور كبير في تباين واختلاف حالات الطلاق المسجلة في محافظة ميسان والتي تباينت باختلاف الزمان والمكان وعلى المستوى البيئي (حضر وريف) لذلك اخذ البحث العوامل المؤثرة في حالات الطلاق ومنها العوامل الاجتماعية والاقتصادية والصحية والنفسية والعوامل الاخرى التي كان لها اثر في تباين حالات الطلاق وهي كالآتي :-

خريطة (٢) التباين المكاني لحالات الطلاق في محافظة ميسان للعام ٢٠١٩



المصدر: الباحثة بالاعتماد على جدول (٢)

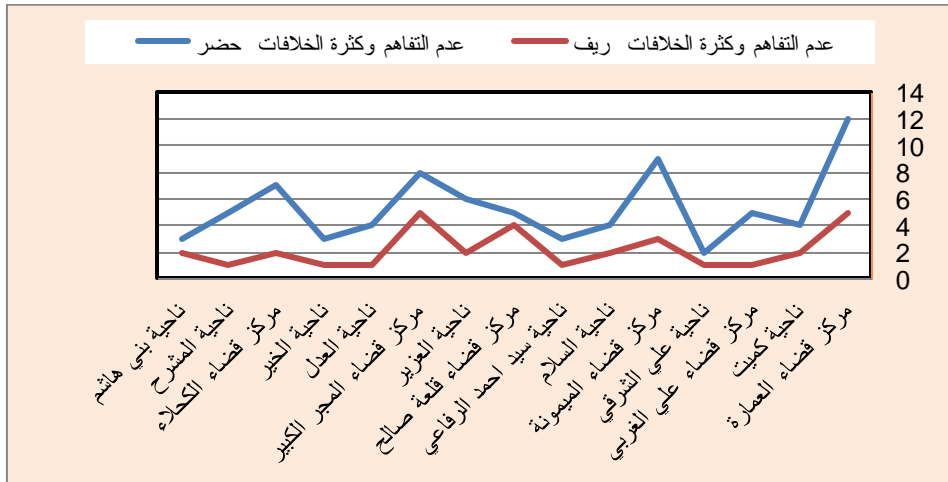
عدم أولاً:- العوامل الاجتماعية للطلاق :-

إن للعوامل الاجتماعية أثراً كبيراً على نسب الطلاق لما لها من تأثير كبير في سلوك السكان واتجاهاتهم الاجتماعية وتمثلت بعدم التفاهم بين الزوجين وكثرة الخلافات والخيانة الزوجية وفارق السن بين الزوجين وسوء المعاملة للزوجة ، جميعها عوامل تؤدي إلى ارتفاع نسب الطلاق لأنها تؤدي تخلل نظام الأسرة .

١- التفاهم وكثرة الخلافات الزوجية :

من العوامل التي تؤدي إلى الطلاق بصورة مباشرة وتفكك الأسرة هو كثرة الخلافات بين الزوجين وخاصة مع بداية الحياة الزوجية ، خاصة إذ كان هناك فارق في الطبقات الاجتماعية مما يؤدي إلى عدم التفاهم واختلاف في العادات والتقاليد ، ومن خلال الجدول (٣) والشكل (١) يلاحظ التباين المكاني الواضح فقد احتل هذا السبب المرتبة الأولى من بين العوامل الاجتماعية المؤدية للطلاق ولعموم المحافظة حيث بلغت نسبته (٣٤.٨%) ، ونسبة مئوية بلغت (٧٠.٨%) للحضر و (٢٩.٢%) للريف ، إما على مستوى الوحدات الإدارية فقد بلغت اعلي نسبة في قضاء العمارة بنسبة (١٥.٠%) واقل نسبة في ناحية علي الشرقي والتي بلغت (٢.٧%) .

شكل (١) حالات حسب عدم التفاهم وكثرة الخلافات الزوجية وحسب الوحدات الادارية لمحافظة ميسان لعام ٢٠١٩

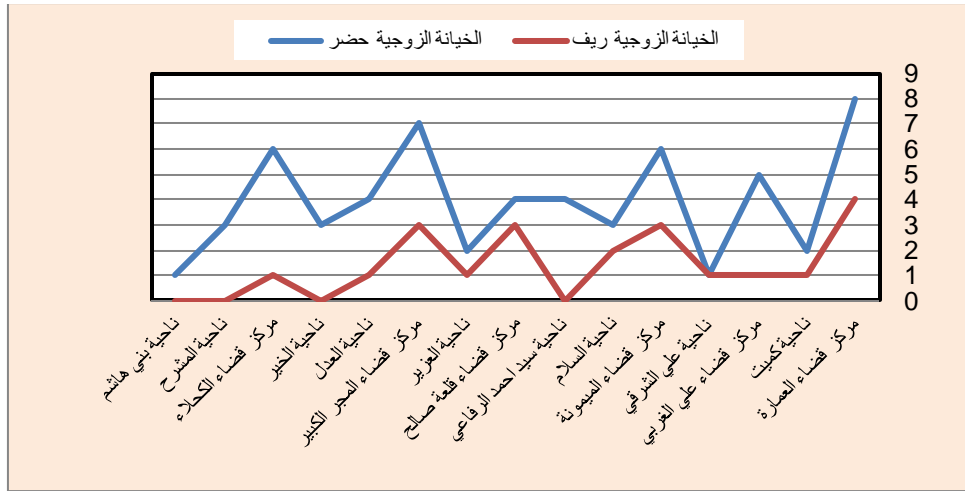


المصدر :- الباحثة بالاعتماد على جدول (٣)

٢- الخيانة الزوجية :-

تعد الخيانة الزوجية من الأسباب الرئيسية التي تؤدي إلى انهيار الأسرة بسبب تدخل عوامل عديدة منها النفسية والاجتماعية والاقتصادية خاصة التي تتعلق بعدم استقرار الحياة الزوجية فالجوع والحرمان المادي والعاطفي جميعها عوامل مساعدة على نمو ظاهرة الخيانة الزوجية التي اخذت تتصاعد بشكل سريع في المجتمع العراقي ، حيث أنها ظاهرة معقدة ومتعددة الوجوه وتتعدد صور الخيانة الزوجية منها زواج الزوج بزوجة أخرى سراً او تعدد الزوجات وهذه الظاهرة تعود إلى التغيرات التي سادت البلد بعد عام ٢٠٠٣ وأدت إلى ضعف تماسك الأسرة منها الانترنت وسائل التواصل الاجتماعي ، ومن خلال الجدول (٣) والشكل (٢) يلاحظ ان هذا السبب جاء بالمرتبة الثانية من بين العوامل الاجتماعية بنسبة (٢٤.٦%) وبلغت نسبة الحضر (٧٣.٨%) و (٢٦.٣%) للريف ، اما على مستوى الوحدات الإدارية جاءت بالمرتبة الأولى مركز قضاء العمارة بنسبة (١٥.٠%) وادنى نسبة كانت في ناحية بني هاشم بلغت (١.٣%)

شكل (٢) حالات الطلاق الخيانة الزوجية وحسب الوحدات الادارية لمحافظة ميسان للعام ٢٠١٩



المصدر : الباحثة بالاعتماد على جدول (٣)

جدول (٣)

التوزيع النسبي للعوامل الاجتماعية المؤدية الى الطلاق على مستوى البيئة (حضر - ريف) في محافظة
ميسان لعام ٢٠١٩

ت	الوحدات الإدارية	عدم التفاهم وكثرة الخلافات			الخيابة الزوجية			فارق السن بين الزوجين			سوء المعاملة للزوجة			
		النسبة %	ريف	حضر	النسبة %	ريف	حضر	النسبة %	ريف	حضر	النسبة %	ريف		
١	مركز قضاء العمارة	١٥.٠	٥	١٢	١٥.٠	٤	٨	١٥.٠	٧	٢	١١.٤	٦	١	١٣.٢
٢	ناحية كميت	٥.٣	٢	٤	٣.٨	١	٢	٣.٨	٣	١	٥.١	١	١	٣.٨
٣	مركز قضاء علي الغربي	٥.٣	١	٥	٧.٥	١	٥	٧.٥	٦	١	٨.٩	٣	١	٧.٥
٤	ناحية علي الشرقي	٢.٧	١	٢	٢.٥	١	١	٢.٥	١	١	٢.٥	١	١	٣.٨
٥	مركز قضاء الميمونة	١٠.٦	٣	٩	١١.٣	٣	٦	١١.٣	٤	٢	٧.٦	٢	١	٥.٧
٦	ناحية السلام	٥.٣	٢	٤	٦.٣	٢	٣	٦.٣	٥	١	٧.٥	٢	١	٥.٧
٧	ناحية سيد احمد الرفاعي	٣.٥	١	٣	٥.٠	-	٤	٥.٠	١	١	٢.٥	٣	١	٧.٥
٨	مركز قضاء قلعة صالح	٨.٠	٤	٥	٨.٨	٣	٤	٨.٨	٣	٣	٧.٦	٣	١	٩.٣
٩	ناحية العزيز	٧.٢	٢	٦	٣.٨	١	٢	٣.٨	٣	١	٥.١	١	١	٣.٨
١٠	مركز قضاء المجر الكبير	١١.٥	٥	٨	١٢.٥	٣	٧	١٢.٥	٦	٢	١٠.١	٥	٣	١٥.١
١١	ناحية العدل	٤.٤	١	٤	٦.٣	١	٤	٦.٣	٣	٢	٦.٣	٢	-	٣.٨
١٢	ناحية الخير	٣.٥	١	٣	٣.٨	-	٣	٣.٨	٢	١	٥.١	٢	١	٥.٧
١٣	مركز قضاء الكحلاء	٨.٠	٢	٧	٨.٨	١	٦	٨.٨	٦	٢	١٠.٢	٣	١	٧.٥
١٤	ناحية المشرح	٥.٣	١	٥	٣.٨	-	٣	٣.٨	٥	١	٧.٦	٢	١	٥.٧
١٥	ناحية بني هاشم	٤.٤	٢	٣	١.٣	-	١	١.٣	٢	-	٢.٥	-	١	١.٩
	المجموع	١٠٠	٣٣	٨٠	١٠٠	٢١	٥٩	١٠٠	٥٨	٢١	١٠٠	٣٨	١٥	١٠٠

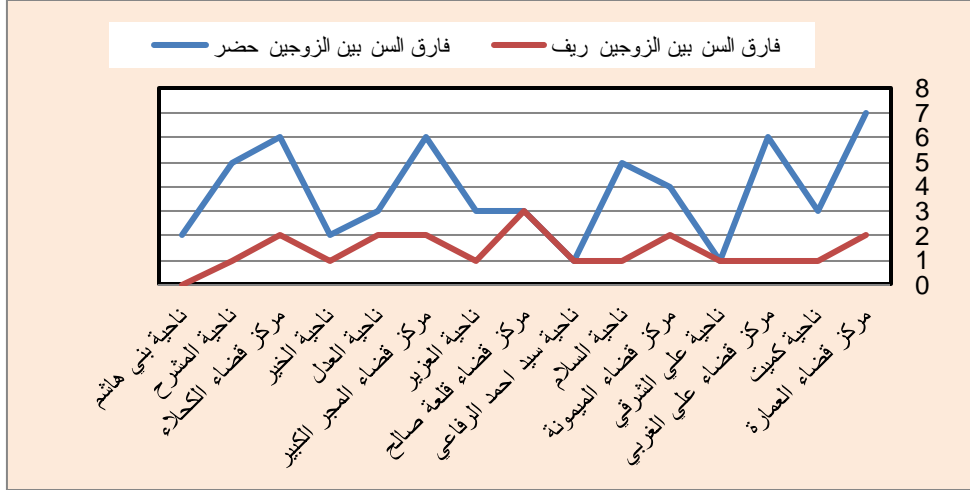
المصدر :- الباحثة بالاعتماد على الدراسة الميدانية

٣- فارق السن :

يلعب فارق السن بين الزوجين دوراً كبيراً في الوصول للطلاق حيث أن الخبرة والتجارب التي يكتسبها الفرد تعتمد على عمره والى مدة اتصاله واحتكاكه بالمجتمع ولما كان هناك اختلاف في العمر فسيكون هناك اختلاف في الأدواق والميول والرغبات مما يسبب عدم الانسجام والاتفاق بين الزوجين (٣) ويلاحظ من الجدول (٣) والشكل (٣) إن حالات الطلاق وفقاً لهذا السبب جاءت بالمرتبة الثالثة بنسبة بلغت (٢٤.٣%) و (٧٣.٤%) للحضر و(٢٦.٦%) للريف، إما على مستوى الوحدات الإدارية فكانت اعلي نسبة في قضاء العمارة بنسبة (١١.٤%) وأدنى نسبة كانت في ناحيتي علي الشرقي وسيد احمد الرفاعي بنسبة (٢.٥%) لكل منهما .

شكل (٣) حالات الطلاق حسب فارق السن على مستوى الوحدات الادارية لمحافظة ميسان للعام

٢٠١٩



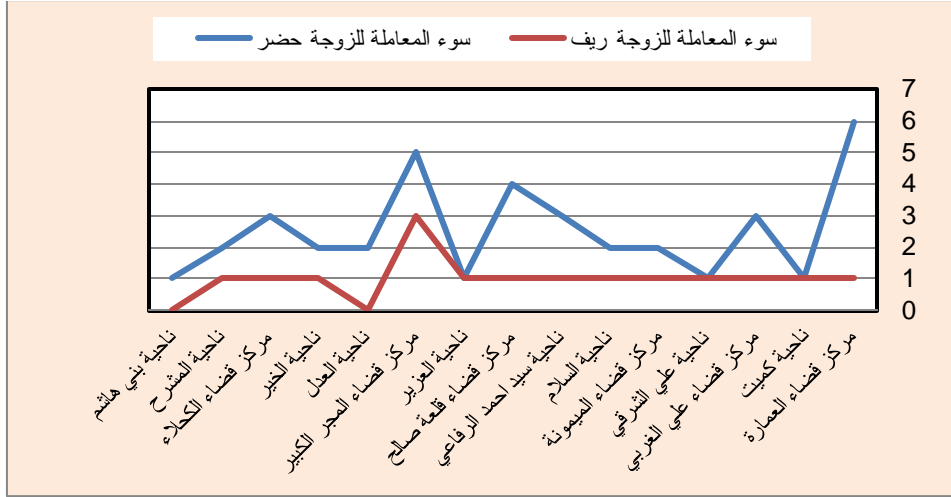
المصدر : الباحثة بالاعتماد على جدول (٣)

٤ - سوء معاملة الزوجة :

تعد المعاملة الحسنة للزوجة من الأمور المهمة التي تؤدي إلى استمرار الحياة الزوجية لكن قد يخطأ بعض الأزواج في تعامله مع شريكة الحياة من خلال تصرفاته معها بالضرب والشتيم والاهانة مما يعرض الزوجة إلى الضرب الجسدي والنفسي مما يؤدي إلى نهاية الحياة الزوجية ، ومن الجدول (٣) والشكل (٤) جاء هذا السبب بالمرتبة الرابعة بنسبة (١٦.٣%) وبنسبة (٧١.٧%) وكانت نسبة الريف (٢٨.٣%) ، اما على مستوى الوحدات الادارية فكانت اعلى نسبة في قضاء المجر الكبير بلغت (١٥.١%) وادنى نسبة كانت في ناحية بني هاشم بنسبة (١.٩%) .

شكل (٤) حالات الطلاق حسب سوء المعاملة للزوجة على مستوى الوحدات الادارية لمحافظة ميسان للعام

٢٠١٩



المصدر : الباحثة بالاعتماد على جدول (٣)

ثانياً - العوامل الاقتصادية للطلاق :

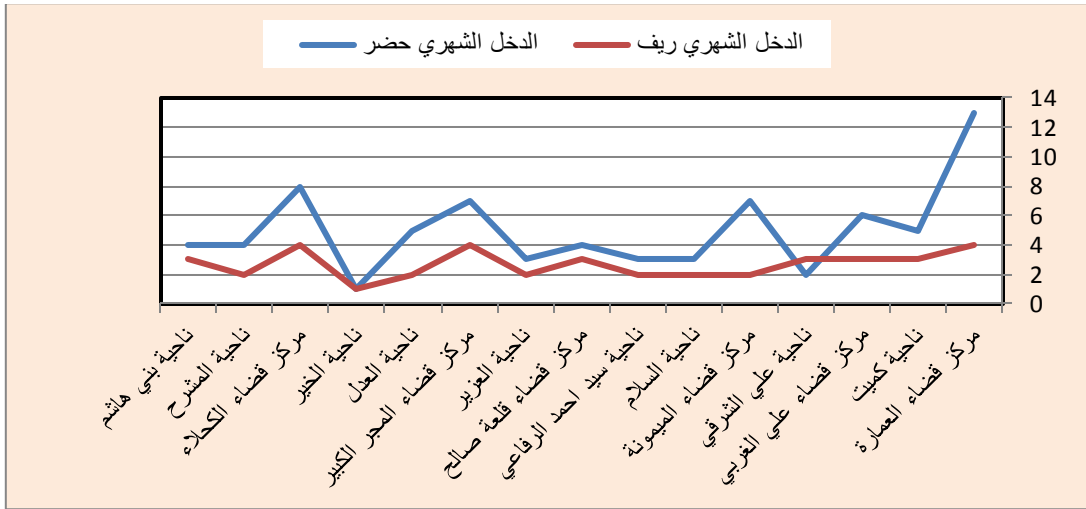
إن للعوامل الاقتصادية تأثيراً كبيراً في استقرار الحياة الزوجية ، لان عجز الزوج من الإنفاق على زوجته وعائلته يؤدي إلى عدم توازن الحياة الأسرية مما يخلق العديد من المشاكل التي تنتهي إلى الطلاق ومن العوامل الاقتصادية التي يتناولها البحث هي الدخل الشهري وبطالة الزوج وعدم إنفاق الزوج.

١. الدخل الشهري :

يؤدي الدخل الشهري دوراً مباشراً في استقرار الحياة الزوجية واستمرارها إذ أن توافر حد كافي لدخل الأسرة لمعدل احتياجاتها يعني الاستقرار على العكس فأن انخفاض الدخل الشهري هي الحالة التي تعني عجز الدخل عن إشباع حاجات الأسرة الأساسية للمحافظة على بنائها المادي والاجتماعي ، إي إن عدم كفاية الدخل الشهري يعني فشل الأسرة في تحقيق الاستقرار الاقتصادي وبالتالي فإن ذلك يؤدي إلى حدوث المشاكل الأسرية والصراعات التي تؤدي في النهاية إلى وقوع الطلاق فالعلاقة بين الدخل وحالات الطلاق علاقة عكسية إذ تزداد نسبة الطلاق عندما يكون دخل الأسرة منخفضاً لا يكفي لسد احتياجاتها الأساسية في حين تقل هذه النسبة كلما ارتفع مقدار الدخل الشهري للأسرة وعليه يمكن القول ان نسبة الطلاق ترتفع عند ذوي الدخل المنخفضة وذلك بسبب الصعوبات الاقتصادية

ويقود بالتالي إلى الطلاق وتفكك الأسرة وانهيارها^(٤) ومن خلال الجدول (٤) والشكل (٥) يلاحظ إن الدخل الشهري احتل المرتبة الأولى بنسبة بلغت (٤٦.٠%) من بين الأسباب الاقتصادية ، في حين بلغت نسبة الحضر (٦٥.٢%) و(٣٤.٨%) للريف إما على مستوى الوحدات الإدارية فكانت اعلي نسبة في قضاء العمارة بلغت (١٤.٨%) وادني نسبة في ناحية الخير بلغت (١.٧%).

شكل (٥) حالات الطلاق حسب الدخل الشهري وعلى مستوى الوحدات الادارية لمحافظة ميسان للعام ٢٠١٩



المصدر : الباحثة بالاعتماد على جدول (٤)

٢ - عدم إنفاق الزوج :

يعد عدم إنفاق الزوج (بخل الزوج) من أمراض العصر وهذا المرض يجعل الكثير من الزوجات تعاني من إهمال زوجها من جهة الإنفاق خاصة عندما يكون الزوج ميسور الحال اقتصادياً فأن الزوج يحاول محاسبة الزوجة عن كل ما تقوم بصرفه من مدخرات غايةً في الحرص على الرغم من حق الزوجة بالنفقة إلا إن البخل الشديد للزوج جعل الكثير من الزوجات تطلب الطلاق إمام حرص الزوج على أمواله بشكل كبير^(٥) ، ويتضح من الجدول (٤) والشكل (٦) إن حالات الطلاق وفقاً لهذا السبب قد احتلت المرتبة الثانية لعموم محافظة ميسان بنسبة بلغت (٣٠%) في حين بلغت نسبة الحضر (٦٠%) وبنسبة (٤٠%) للريف ، إما على مستوى الوحدات الإدارية فكانت اعلي نسبة في مركز قضاء العمارة بلغت (١٢.٠%) وادني نسبة في ناحية بني هاشم بنسبة (٢.٧%) .

جدول (٤)

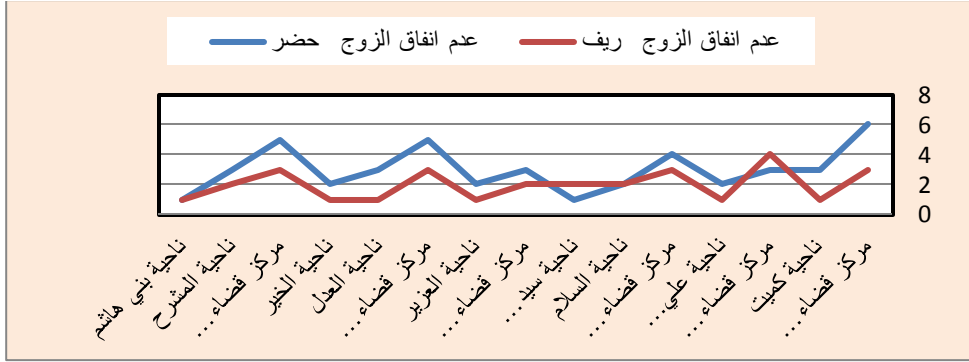
التوزيع النسبي للعوامل الاقتصادية المؤدية الى الطلاق على مستوى البيئة (حضر -ريف) في محافظة
ميسان لعام ٢٠١٩

ت	الوحدات الإدارية	الدخل الشهري			عدم انفاق الزوج			بطالة الزوج		
		النسبة %	ريف	حضر	النسبة %	ريف	حضر	النسبة %	ريف	حضر
١	مركز قضاء العمارة	١٤.٩	٤	٦	١٢.٠	٣	٥	١٣.٣	٣	٥
٢	ناحية كميت	٧.٠	٣	٣	٥.٣	١	٢	٥.٠	١	٢
٣	مركز قضاء علي الغربي	٧.٨	٣	٣	٩.٣	٤	٤	٨.٣	١	٤
٤	ناحية علي الشرقي	٤.٣	٣	٢	٤.٠	١	٢	٥.٠	١	٢
٥	مركز قضاء الميمونة	٧.٨	٢	٤	٩.٣	٣	٤	١١.٧	٢	٥
٦	ناحية السلام	٤.٣	٢	٢	٥.٣	٢	٢	٥.٠	١	٢
٧	ناحية سيد احمد الرفاعي	٤.٣	٢	١	٤.٠	٢	١	١.٧	-	١
٨	مركز قضاء قلعة صالح	٦.١	٣	٣	٦.٧	٢	٣	٦.٧	١	٣
٩	ناحية العزيز	٤.٣	٢	٢	٤.٠	١	٢	٥.٠	١	٢
١٠	مركز قضاء المجر الكبير	٩.٦	٤	٥	١٠.٧	٣	٥	١٠.٠	٢	٤
١١	ناحية العتل	٦.١	٢	٥	٥.٣	١	٣	٥.٠	١	٢
١٢	ناحية الخير	١.٧	١	١	٤.٠	١	٢	٣.٢	-	٢
١٣	مركز قضاء الكحلاء	١٠.٤	٤	٥	١٠.٧	٣	٥	١١.٧	٢	٥
١٤	ناحية المشرح	٥.٣	٢	٣	٦.٧	٢	٣	٦.٧	١	٣
١٥	ناحية بني هاشم	٦.١	٣	١	٢.٧	١	١	١.٧	-	١
	المجموع	١٠٠	٤٠	٧٥	١٠٠	٣٠	٤٥	١٠٠	١٧	٤٣

المصدر :- الباحثة بالاعتماد على الدراسة الميدانية

شكل (٦) حالات الطلاق حسب عدم انفاق الزوج وعلى مستوى الوحدات الادارية لمحافظة ميسان للعام

٢٠١٩



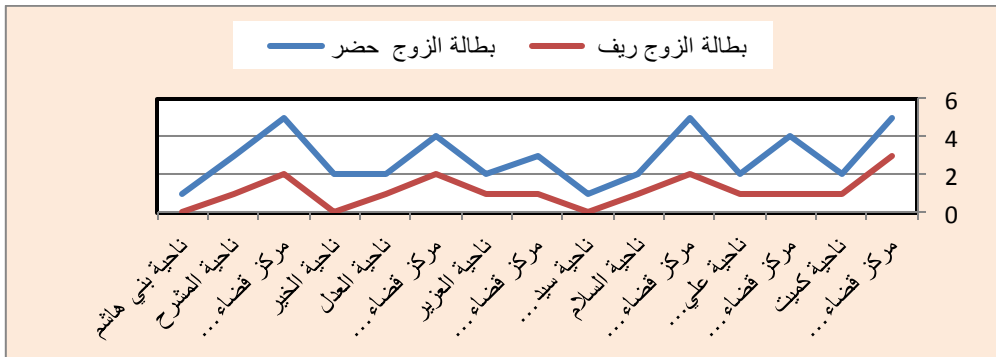
المصدر : الباحثة بالاعتماد على جدول (٤)

٣-بطالة الزوج :

إن كثرة البطالة والتي ينتج عنها الفقر والعوز المادي الذي يترتب عليه سوء الحالة الاقتصادية تؤدي الى كثرة النزاعات الزوجية ، حيث يجد الزوج نفسه عاجز عن تلبية متطلبات الأسرة فيؤدي ذلك الى دفع الزوج لفقد السيطرة على أعصابه فيجعل الطلاق سبيلاً لخروجه من هذا التوتر العصبي ^(٦) ويلاحظ من الجدول (٤) والشكل (٧) ان هذا السبب احتل المرتبة الثالثة بنسبه بلغت (٢٤%) وبلغت نسبة الحضر (٧١.٧%) و(٢٨.٣%) ، اما على مستوى الوحدات الادارية فكانت اعلى نسبة في قضاء العمارة بلغت (١٣.٣%) وادنى نسبة سجلت في ناحية بني هاشم بنسبة (١.٧%)

شكل (٧) حالات الطلاق حسب بطالة الزوج وعلى مستوى الوحدات الادارية لمحافظة ميسان للعام

٢٠١٩



المصدر : الباحثة بالاعتماد على جدول (٤)

ثالثاً :- العوامل الصحية والنفسية للطلاق :

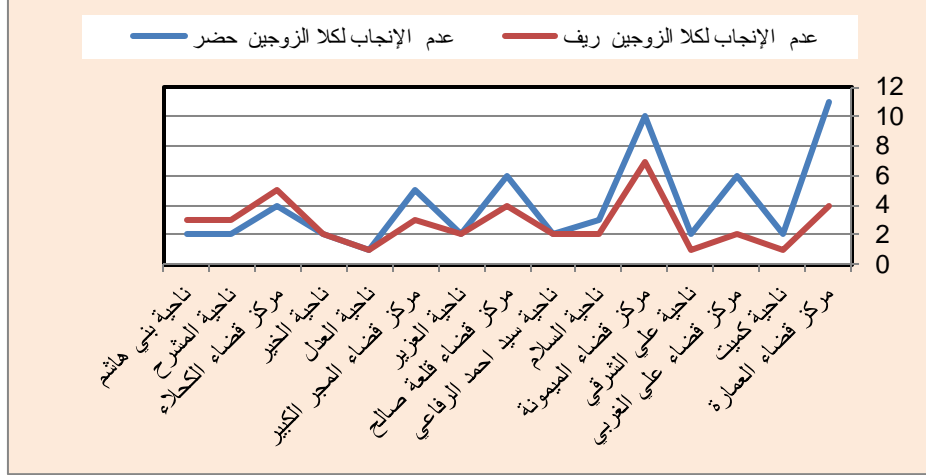
يعد الجانب الصحي والنفسي من الجوانب المهمة لاستمرار الحياة الزوجية واستقامتها لذلك فإنها تؤثر في خلق الخلافات والمشاكل ومن خلالها تنعدم الثقة بالطرف الاخر بالإضافة الى انعدام التوافق الروحي والنفسي بين الزوجين ، بالتالي اصبحت احد الاسباب التي تؤدي الى انتهاء الحياة الزوجية الى الطلاق.

١- عدم الانجاب لكلا الزوجين :

يعد عقم الزوجين سبب من اسباب الطلاق في حال رغبة احدهما بالانفصال لبدء حياة اخرى وانجاب الابناء يقول سبحانه وتعالى في كتابه العزيز (او يزوجهم ذكرانا واناثا ويجعل من يشاء عقيماً انه عليم قدير) ان تأخر الانجاب لدى المتزوجين اصبح من اهم المشاكل التي تعاني منها الاسر ويسبب الخلافات الزوجية خاصة في منطقة الدراسة محافظة ميسان اذ يعد مجتمعها من المجتمعات الريفية التي يغلب عليها الطابع الذكوري الذي يؤكد على فحولة الرجل وقدرته على الانجاب ، فأن عدم قدرة المرأة على الانجاب او كثرة انجاب الاناث في كلتا الحالتين يلجأ الزوج الى الزواج بامرأة اخرى لغرض الانجاب ، وان مشكلة عدم الانجاب تأخذ بعداً نفسياً للمتزوجين على الرغم من انها مشكلة صحية خاصة أن الزوجة تعتقد ان الحياة الزوجية قد لا تدوم ان لم يكن هناك اطفال مما قد تؤدي الى الطلاق ومن الجدول (٥) والشكل (٩) اذ يلاحظ ان هذا السبب احتل المرتبة الاولى من بين الاسباب الصحية والنفسية المؤدية للطلاق لعموم المحافظة حيث بلغت نسبته (٤٨.٣%) ونسبة مئوية بلغت (٥٨.٨%) للحضر و(٤١.٢%) للريف ، اما على مستوى الوحدات الادارية فكانت اعلى نسبة في مركز قضاء الميمونة بنسبة بلغت (١٦.٧%) وادنى نسبة لناحية العدل بلغت (٢.٢%) .

شكل (٨) حالات الطلاق حسب عدم الانجاب لكلا الزوجين وعلى مستوى الوحدات الادارية لمحافظة ميسان

للعام ٢٠١٩

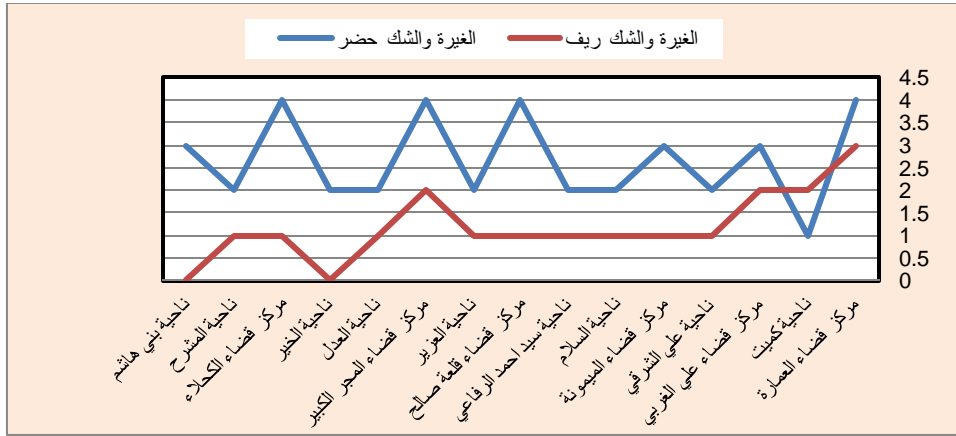


المصدر : الباحثة بالاعتماد على جدول (٥)

٢- الغيرة والشك :-

هي احد الاسباب النفسية التي تعيق الفرد عن دوره الاسري وتختلف من شخص لأخر حسب شخصيته وصفاته النفسية وطريقة تربيته ، لكن الغيرة اذا تجاوزت الحدود المشروعة بين الزوجين تكون غير محمودة وتؤثر سلباً على الحياة الزوجية (فأن من يزرع بذور الشك يجني ثمار الشوك) فالزوج الذي يشكك في كل شيء يخص زوجته انما يعذبها ويعذب نفسه وهذا النوع من الغيرة يعد مرض نفسي عند صاحبها اذ لم يستطيع التحكم به فأن شكوكه قد تدفعه لاقتراف الحماقات والتي تؤدي الى طلاق زوجته وتشريد ابنائه (٧) ، اذ يلاحظ من الجدول (٥) والشكل (٩) ان هذا العامل جاء بالمرتبة الثانية بنسبة بلغت (٢٧.٥%) و(٦٩.٠%) للحضر و (٣١.٠%) للريف ، اما على مستوى الوحدات الادارية فكانت اعلى نسبة لقضاء العمارة بلغت (١٢.١%) وادنى نسبة كانت في نواحي كميته والسلام وناحية سيد احمد الرفاعي وناحية العزيز وناحية العدل وناحية المشرح وبني هاشم بلغت (٥.٢%) لكل منهما .

شكل (٩) حالات الطلاق حسب الغيرة والشك وعلى مستوى الوحدات الادارية لمحافظة ميسان للعام ٢٠١٩



المصدر : الباحثة بالاعتماد على جدول (٥)

جدول (٥) التوزيع النسبي للعوامل الصحية والنفسية المؤدية الى الطلاق على مستوى البيئة (حضر - ريف) في محافظة ميسان لعام ٢٠١٩

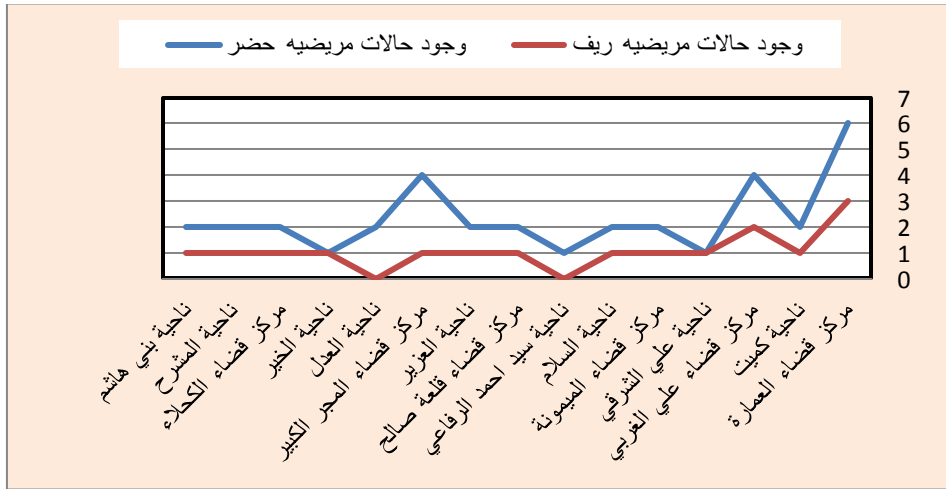
ت	الوحدات الادارية	عدم الإنجاب لكلا الزوجين			الغيرة والشك			وجود حالات مرضيه	
		النسبة %	ريف	حضر	النسبة %	ريف	حضر	رقم	النسبة %
١	مركز قضاء العمارة	١٤.٧	٤	١١	١٢.١	٣	٤	٣	١٧.٦
٢	ناحية كميت	٢.٩	١	٢	٥.٢	٢	١	١	٥.٩
٣	مركز قضاء علي الغربي	٧.٨	٢	٦	٨.٦	٢	٣	٢	١١.٨
٤	ناحية علي الشرقي	٢.٩	١	٢	٥.٢	١	٢	١	٣.٩
٥	مركز قضاء الميمونة	١٦.٧	٧	١٠	٦.٩	١	٣	٢	٥.٩
٦	ناحية السلام	٤.٩	٢	٣	٥.٢	١	٢	٢	٥.٩
٧	ناحية سيد احمد الرفاعي	٣.٩	٢	٢	٥.٢	١	٢	-	٢.٠
٨	مركز قضاء قلعة صالح	٩.٨	٤	٦	٨.٦	١	٤	٢	٥.٩
٩	ناحية العزيز	٣.٩	٢	٢	٥.٢	١	٢	٢	٥.٩
١٠	مركز قضاء المجر الكبير	٧.٨	٣	٥	١٠.٣	٢	٤	١	٩.٧
١١	ناحية العدل	٢.٢	١	١	٥.٢	١	٢	-	٣.٩
١٢	ناحية الخير	٣.٩	٢	٢	٣.٤	-	٢	١	٣.٩
١٣	مركز قضاء الكحلاء	٨.٨	٥	٤	٨.٦	١	٤	٢	٥.٩
١٤	ناحية المشرح	٤.٩	٣	٢	٥.٢	١	٢	٢	٥.٩
١٥	ناحية بني هاشم	٤.٩	٣	٢	٥.٢	-	٣	٢	٥.٩
	المجموع	٤٢	٦٠	١٠٠	١٠٠	١٨	٤٠	١٦	١٠٠

المصدر :- من عمل الباحثة بالاعتماد على الدراسة الميدانية

٣- الحالات المرضية :

يعد المرض حالة مسببه للطلاق فمرض الزوج الذي يؤدي الى غيابه عن اداء واجباته الاسرية كان ومازال دافعاً للطلاق من قبل الزوجة ، وكذلك اذ تمرضت وتعذرت عن القيام بواجباتها الزوجية وعلاقتها الجنسية مع الزوج كان دافعا للطلاق حيث ان الاسلام والقانون اجاز وقوع الطلاق عند تعرض احد الطرفين للأمراض المزمنة ^(٨) وجاءت الحالات المرضية بالمرتبة الاخيرة من بين العوامل الصحية والنفسية المؤدية للطلاق اذ يلاحظ من الجدول (٥) والشكل (١٠) بنسبة مئوية بلغت (٢٤.٢%) وبنسبة (٦٨.٦%) للحضر و(٣١.٤%) للريف ، اما على مستوى الوحدات الادارية فكانت اعلى نسبة سجلت في قضاء العمارة بلغت (١٧.٦%) وادنى نسبة في ناحية علي الشرقي بلغت (٣.٩%)

شكل (١٠) حالات الطلاق حسب الحالات المرضية وعلى مستوى الوحدات الادارية
لمحافظة ميسان للعام ٢٠١٩



المصدر : الباحثة بالاعتماد على جدول (٥)

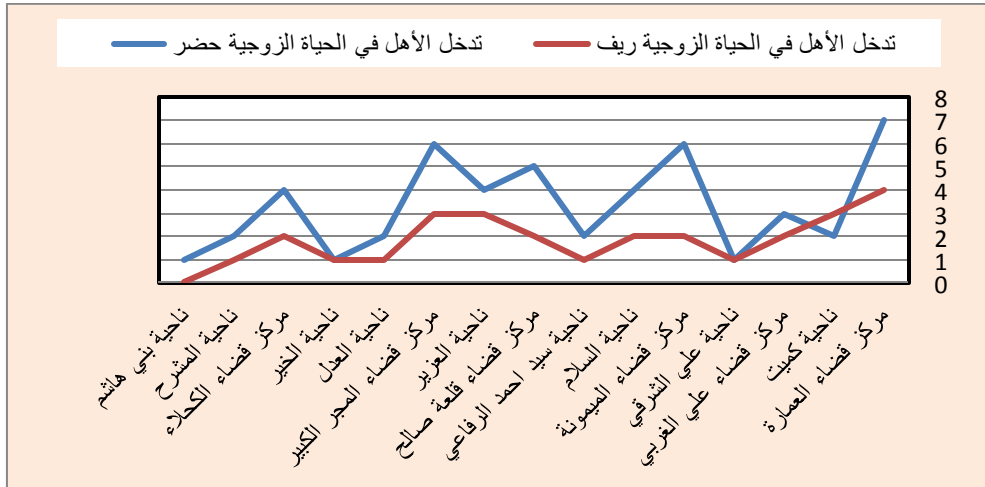
رابعاً:العوامل الأخرى للطلاق :

هناك مجموعة من العوامل الاخرى أدت الى ارتفاع حالات الطلاق وهذه العوامل قد تكون متقاربة من العوامل الاقتصادية والاجتماعية والصحية والنفسية وهذه العوامل نتجت عن التغيرات التي طرأت على المجتمع العراقي ومجتمع محافظة ميسان وبالتالي كان لها دور في تفاقم ظاهرة الطلاق .

١- تدخل الأهل في حياة الزوجين :

وهي من أهم العوامل المؤدية للطلاق ، وأن هذا التدخل للأهل يكون سبباً في زيادة نسبة الطلاق، وبعد أن كان مقتصرأ على طبقة غير المتقنين لتمسكهم بالقيم الاجتماعية وخضوعهم للأهل وطاعتهم حتى في حل مشاكلهم الزوجية بل شمل أيضا طبقة المتقنين لظروف الحياة الجديدة ومنها أزمة السكن مما اضطر الزوجين إلى مشاركة الأهل مسكنهم وهذه المشاركة تثير كثيراً من الخلافات بسبب التدخل في الشؤون المالية والتصرفات وحتى في تربية الأولاد^(٩) وهذا الأمر غالباً ما يحصل ، حيث لا يخلو الحال من وجود خلاف إلى حد ما بين الزوجين إثناء مسيرة الحياة الزوجية ولكن الذي يعقد الخلاف ويقويه هو تدخل الأهل وليس الأب وإلام فحسب بل يتعداهما إلى الأخوة والأخوات وباقي الأقارب^(١٠) ، ويلاحظ من الجدول (٦) والشكل (١١) ان هذا السبب احتل المرتبة الأولى من بين الأسباب الأخرى للطلاق وبنسبة (٣٩.٨%) وكانت نسبة الحضر (٦٤.١%) في حين بلغت نسبة الريف (٣٥.٩%) ، إما على مستوى الوحدات الإدارية فكانت اعلي نسبة تمثلت في قضاء العمارة بنسبة بلغت (١٤.١%) وادني نسبة في ناحية بني هاشم بلغت (١.٣%).

شكل (١١) حالات الطلاق حسب تدخل الاهل في حياة الزوجين وعلى مستوى الوحدات الادارية
لمحافظة ميسان للعام ٢٠١٩

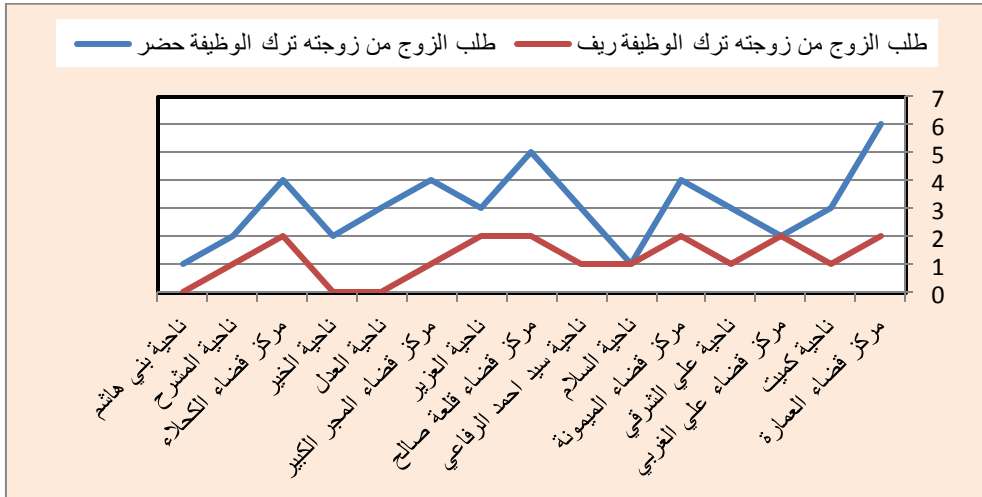


المصدر : الباحثة بالاعتماد على جدول(٦)

٢- طلب الزوج من زوجته ترك الوظيفة أو الدراسة :

أتاحت فرصة التعلم للمرأة وتطور مركزها الاجتماعي وخروجها الى ميدان العمل وشعورها لشخصيتها المستقلة في الحياة ، فكان عملها او دراستها سبباً في تحررها وعدم خضوعها للزوج بوصفها متساوية في الحقوق والامتيازات وإن نظرتها للزوج قد تغيرت فهي لا تتشد من وراء زوجها تحقيق استقرار اقتصادي بقدر ما تتشد منه تحقيق استقرار اجتماعي فأصبحت بعض الزوجات يرفضن كثرة الأوامر المفروضة عليهن من أزواجهن (١١) ، ويضاف إلى ذلك نظرة الزوج لعمل الزوجة بأنها تفرض شخصيتها من خلال العمل وإهمال الواجبات الأسرية ، ويتضح من الجدول (٦) والشكل (١٢) إن هذا السبب احتل المرتبة الثانية من بين العوامل الأخرى للطلاق لعموم المحافظة بنسبة بلغت (٣٢.٧%) وبلغت نسبة الحضر (٧١.٩%) وللريف (٢٨.١%) ، إما على مستوى الوحدات الإدارية فكانت اعلى نسبة في قضاء العمارة بنسبة بلغت (١٢.٥%) وأدنى نسبة في ناحية بني هاشم بنسبة بلغت (١.٦%).

شكل(١٢) حالات الطلاق حسب طلب الزوج من زوجته ترك الوظيفة وعلى مستوى الوحدات الادارية لمحافظة ميسان للعام ٢٠١٩



المصدر الباحثة بالاعتماد على جدول(٦)

جدول (٦)

التوزيع النسبي للعوامل الأخرى المؤدية إلى الطلاق على مستوى البيئة (حضر - ريف) في محافظة
ميسان لعام ٢٠١٩

ت	الوحدات الإدارية	تدخل الأهل في الحياة الزوجية			طلب الزوج من زوجته ترك الوظيفة			سوء الاختيار	
		النسبة %	حضر	ريف	النسبة %	حضر	ريف	النسبة %	ريف
١	مركز قضاء العمارة	١٤.١	٦	٢	١٢.٥	٤	٣	١٣.٠	
٢	ناحية كميث	٦.٤	٣	٢	٦.٢	١	-	١.٩	
٣	مركز قضاء علي الغربي	٦.٤	٢	٢	٦.٢	٣	١	٧.٤	
٤	ناحية علي الشرقي	٢.٦	١	٣	٦.٢	٢	١	٥.٦	
٥	مركز قضاء الميمونة	١٠.٤	٦	٤	٩.٤	٤	١	٩.٢	
٦	ناحية السلام	٧.٧	٢	١	٣.٢	٢	١	٥.٦	
٧	ناحية سيد احمد الرفاعي	٣.٨	١	٣	٦.٣	٢	١	٥.٦	
٨	مركز قضاء قلعة صالح	٩.٠	٥	٥	١٠.٩	٣	٢	٩.٢	
٩	ناحية العزيز	٨.٩	٣	٣	٧.٨	٤	-	٧.٤	
١٠	مركز قضاء المجر الكبير	١١.٥	٦	٣	٧.٨	٥	٢	١٣.٠	
١١	ناحية العدل	٣.٨	١	٣	٤.٧	٢	-	٣.٦	
١٢	ناحية الخير	٢.٦	١	٢	٣.١	١	-	١.٩	
١٣	مركز قضاء الكحلاء	٧.٧	٤	٢	٩.٤	٢	-	٣.٦	
١٤	ناحية المشرح	٣.٨	١	٢	٤.٧	٢	١	٥.٦	
١٥	ناحية بني هاشم	١.٣	-	١	١.٦	٣	١	٧.٤	
	المجموع	١٠٠	٢٨	٥٠	١٠٠	١٨	٤٠	١٠٠	

المصدر:- الباحثة بالاعتماد على الدراسة الميدانية

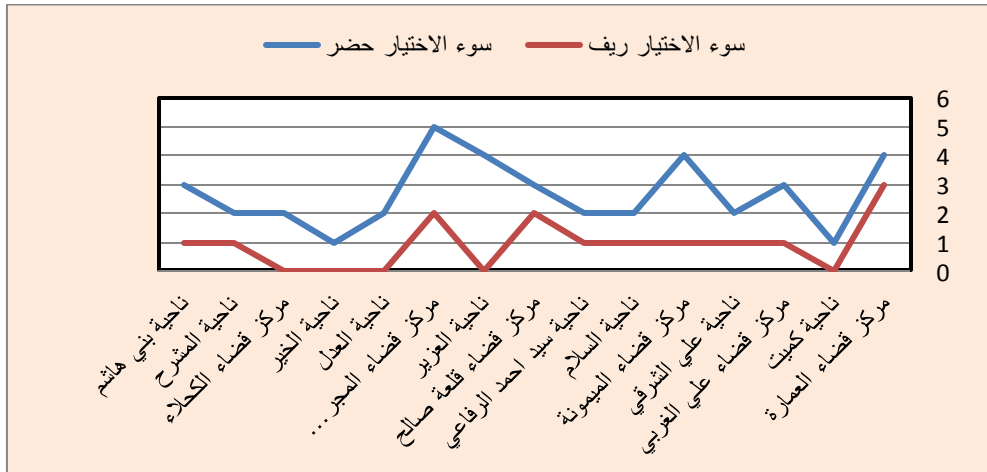
٣- سوء الاختيار :

هناك عدة أسباب للطلاق منها سوء الاختيار الذي يسمى بالشرع وعدم معرفة قيمة الزواج أو عدم تحمل مسؤولية القرار في إنشاء حياة أسرية أو نهايتها والتي تنتج عن سوء الاختيار من كلا الزوجين أو أحدهما ولذلك يلاحظ ارتفاع معدلات الطلاق في السنة الأولى منه حتى تصل في بعض البلدان إلى ٦٠% من حالات الزواج ومن الأسباب التي ينتج عنها هو سوء الاختيار هو غلبة النظرة المادية على كثير من القرارات في المجتمع لاشك إننا نعيش الآن في عصرًا رقمياً أصبح فيه كثير من الناس كل شيء خاضعاً للقياس الرقمي وازداد الاهتمام في علاقات الناس بالكم لا بالكيف وطغت

فيه معايير تقيمه بالسطحية والمادية للإنسان لتقيمه بما يملكه لا بما يحمله من دين أو خلق وسمعه وسيرة ، بالإضافة إلى ذلك اختلاف الوعي الثقافي بين الزوجين خاصة عندما يتمتع الزوجين بقسط من التعليم في حين لا يتمتع الآخر إلا بمستوى أوطأ منه ولهذا تفاقمت المشكلات بين الزوجين وتؤدي إلى الطلاق (١٢) ، ويتضح من الجدول (٦) والشكل (١٣) إن هذا السبب احتل المرتبة الثالثة من بين الأسباب الأخرى للطلاق بنسبة بلغت (٢٧.٥%) و (٧٤.٠%) للحضر و (٢٦.٠%) للريف ، إما على مستوى الوحدات الإدارية فكانت اعلى نسبة في قضاء العمارة بنسبة بلغت (١٣.٠%) وادني نسبة في ناحتي كميت والعدل بنسبة بلغت (١.٩%) للحضر

شكل (١٣) حالات الطلاق حسب سوء الاختيار وعلى مستوى الوحدات الادارية لمحافظة ميسان للعام

٢٠١٩



المصدر الباحثة بالاعتماد على جدول (٦)

الاستنتاجات

١- ان هناك تغير حجم حالات الطلاق التي اخذت بالارتفاع بعد ان كانت (١٠٢٠) حالة طلاق وبمعدل خام بلغ (١.٠٠) بالألف لعام (٢٠١٤) ارتفع حجم حالات الطلاق لتصل الى (١٥٥٨) حالة طلاق وبمعدل خام بلغ (١.٣٠) بالألف لعام (٢٠١٩) و (٩٨٢) حالة طلاق وبمعدل خام (٠.٨٠) بالألف لعام ٢٠٢٠

٢- هناك تباين في حجم حالات الطلاق على مستوى الوحدات الادارية اذ كانت اقل قيمة مطلقة سجلت في مركز قضاء العمارة بقيمة مطلقة بلغت (٢٢٠) حالة طلاق في حين سجلت ناحية الخير ادني قيمة مطلقة بلغت (٦٢) حالة طلاق .

- ٣- يبين البحث دور العوامل المؤثرة بظاهرة الطلاق والتي تمثلت (بالعوامل الاجتماعية والاقتصادية والصحية والنفسية والعوامل الأخرى) وجاءت العوامل الاجتماعية في مقدمة تلك العوامل التي أدت إلى ارتفاع حالات الطلاق بنسبة بلغت (٣٣.١) % ومنها عدم التفاهم وكثرة الخلافات الزوجية ، الخيانة الزوجية ، فارق السن ، سوء معاملة الزوجة
- ٤- بلغت نسبة العوامل الاقتصادية (٢٥.٥) % وجاءت بالمرتبة الثانية منها الدخل الشهري وعدم انفاق الزوج وارتفاع معدلات البطالة حيث أصبحت هذه العوامل مصدر للطلاق وتفكك الأسرة.
- ٥- أوضح البحث أن الأسر التي تعرضت للطلاق يرجع ذلك إلى دور العوامل الصحية والنفسية والعوامل الأخرى منها عدم الانجاب والغيرة والشك والحالات المرضية بالإضافة إلى العوامل الأخرى منها تدخل الأهل في حياة الزوجين وطلب الزوج ترك الوظيفة أو الدراسة وسوء اختيار شريك الحياة ، كذلك التغييرات التي طرأت على المجتمع تمثلت بالإنترنت ومواقع التواصل الاجتماعي التي أدت إلى الخيانة الزوجية وتفكك الأسر وعدم استقرارها .

التوصيات

- ١- ضرورة الاحتفاظ ببيانات الطلاق بسجلات خاصة أو حفظها بصورة الكترونية لأنها تعتبر كوثيقة رسمية للمطلقين ويمكن الاستفادة منها لأغراض البحث العلمي .
- ٢- عدم تدخل الأهل في الزواج وإعطاء الحرية الكافية عند اختيار شريك الحياة الزوجية لكلا الطرفين الرجل والمرأة .
- ٣- تشجيع المؤتمرات والندوات التي تؤكد على الثقافة الزوجية ووضع برامج أسرية توضح الحياة الزوجية وتعايش الزوجة مع أسرة الزوج وإيجاد الحلول للحد من تدخل الأهل في الحياة الزوجية .
- ٤- ضرورة إصدار قوانين تعطي للمرأة حقوقها بالمحاكم العراقية منها بقاء الأبناء مع الأم حتى في حالة زواج الأم
- ٥- ضرورة إصدار قانون يفرض غرامات مالية تدفع للأبناء والزوجة كشرط لقبول الطلاق إذا كان تقديم طلب الطلاق بشيء ممتنع .

ملحق (١) استمارة الاستبيان

هذه الاستمارة لأغراض علمية بحثية الغرض منها ايجاد الحلول للمشاكل التي تواجهكم منها مشكلة الطلاق شاكرين تعاونكم معنا.

- ١- المحافظة القضاء () الناحية () البيئية (حضر) (ريف) .
- ٢- العمر
- ٣- العوامل الاجتماعية منها عدم تفاهم وكثرة الخلافات ، الخيانة الزوجية ، فارق السن سوء المعاملة للزوجة .
- ٤- العوامل الاقتصادية منها الدخل الشهري ، عدم انفاق الزوج ، بطالة الزوج .
- ٥- العوامل الصحية والنفسية منها عدم الانجاب لكلا الزوجين ، الغيرة والشك ، وجود حالات مرضية
- ٦- العوامل الاخرى منها تدخل الاهل في حياة الزوجين ، طلب الزوج من زوجته ترك الوظيفة او الدراسة ، سوء الاختيار .

ملحق (٢)

حالات الطلاق وعدد السكان في محافظة ميسان للمدة من (٢٠١٤ - ٢٠١٩)

السنوات	٢٠١٤	٢٠١٥	٢٠١٦	٢٠١٧	٢٠١٨	٢٠١٩
حالات الطلاق	١٠٢٠	١١٠٠	١٢٠٠	١٣٤٠	١٣٨٠	١٥٥٨
عدد السكان	١٠٥٠٨٥٠	١٠٧٩٢٣٠	١١٠٨٤٩٢	١١٣٨٦١٧	١١٦٩٥٩٧	١٢٠١٤٢٧

المصدر :- من عمل الباحثة بالاعتماد على

- ١- الجمهورية العراقية، وزارة التخطيط، الجهاز المركزي للإحصاء ، تقديرات السكان للفترة ٢٠١٠ - ٢٠١٩
- ٢- جمهورية العراق احصائيات مجلس القضاء الاعلى العراقي ، قسم الاحصاء ، الاحصاءات السنوية لمحاكم الاحوال الشخصية العراقية ، بيانات غير منشورة ، للمدة ٢٠١٤-٢٠١٩ .

الهوامش

(١) الجوهري ، محمد محمود وعدلي محمود الشمري (٢٠١١). المشكلات الاجتماعية . (ط١). عمان : دار المسرة للنشر والتوزيع والطباعة ، ص. ١٩٦ .

* ملحق (١)

$$Z6 \ 2$$

$$(1) \ N = \left\{ \frac{\quad}{d} \right\}$$

- قيمة Z المقابلة لمستوى الثقة = Z
عدد الاستمارات = N
مقدار الخطأ المسموح به = d
الانحراف المعياري = 6
- ينظر : المرزوك ، عصرية و عبد المجيد حمزة الناصر (١٩٨٩) . (العينات) وزارة التعليم العالي والبحث العلمي (الطبعة غير معروفة). الموصل : بيت الحكمة مطبعة جامعة الموصل ، ص ٨٦ .
- (٢) الجنابي ، عائدة سالم محمد(١٩٨٣) . المتغيرات الاجتماعية والثقافية لظاهرة دراسة ميدانية لظاهرة الطلاق في مدينة بغداد . (الطبعة غير معروفة) . بغداد : دار الحرية للطباعة ، ص.١٦ .
- **تم استخراج معدل الطلاق الخام
معدل الطلاق الخام = $\frac{\text{عدد حالات الطلاق للمطلقين والمطلقات في السنة}}{1000 \times \text{جملة السكان الكلي في منتصف السنة}}$
- ينظر :زيني ، عبد الحسين وعبد الحلیم القيسي (١٩٩٠) . الإحصاء السكاني . الموصل : مطابع دار الحكمة ، ص ٣٠٧- ٣٠٨ .
- ***تم اختيار ثلاث فئات وفقاً للخطوات الآتية
المدى = اعلى قيمة - اقل قيمة
- طول الفئة = $\frac{\text{المدى}}{\text{عدد الفئات}}$
- ينظر :- الحسن ، احسان محمد و عبد الحسين زيني(١٩٨٢) . الإحصاء الاجتماعي . (الطبعة غير معروفة) . بغداد : مطابع التعليم العالي والبحث العلمي ، ص ١٢٨ .
- (٤) إبراهيم ، عبير ضيدان (٢٠٠١) . التباين المكاني لحالات الزواج والطلاق لسكان قضاء الاعظمية للمدة ١٩٨٧-٢٠٠٠ ، رسالة ماجستير (غير منشورة) . جامعة بغداد : كلية التربية ابن رشد ، ص. ١٢١ .
- (٥) الموسوي ، مجيد علي شناوة (٢٠١٢) . التباين المكاني لحالات الطلاق المسجلة في محافظة ذي قار للمدة من ٢٠٠٤ - ٢٠١١ ، رسالة ماجستير(غير منشورة) . جامعة واسط : كلية التربية ، ص. ١٤٣ .
- (٦) عوني ، روان (٢٠٢٠) . <https://mawdoo3.com/%D9%85> .
- (٧) يوسف، احمد ربيع احمد (٢٠٠٠) . الخلافات الزوجية اسبابها وعلاجها ، اطروحة دكتوراه (غير منشورة) . جامعة قطر : كلية الشريعة والدراسات الاسلامية ، ص . ٢٤٩ .
- (٨) الخشاب ، مصطفى (١٩٥٧) . دراسات في الاجتماع العائلي . (١ط) . القاهرة : مطبعة البيان العربي ، ص ١٤١ .
- (٩) عائدة سالم محمد الجنابي ، مصدر سابق ، ص٢٠٩ .
- (١٠) الحرشي ، أسد الله (٢٠٠٢) . الطلاق أسبابه الاجتماعية ومبرراته الشرعية . (١ط) : دار العلم للنشر ، ص١٢٣-١٢٤ .
- (١١) مجيد علي شناوة ، مصدر سابق ، ص١٥٧ .
- (١٢) البيوليني ، يحيى (٢٠١٢) . سوء الاختيار والثمن الباهض . <http://almoslim.net/node/176979> .