

استعمالات الارض الحضرية في مدينة الصلاحية

م.م عاتكة فائق رضا
كلية الآداب / جامعة القادسية

الخلاصة:

ان كل مدينة لها استعمالات متعددة تقسم اراضيها حتى وان كانت تلك المدينة تشتهر بوظيفة معينة وتنتشر في مدينة الصلاحية عدة استخدامات منها الاساسية (التجارية ، والصناعية ، والسكنية) وغير الاساسية مثل (الخدمات ، والنقل والمرور) وتشكل هذه الاستعمالات التركيب الداخلي لمدينة الصلاحية وقد تم اعتماد المنهج الوظيفي والاحصائي في دراسة استعمالات الارض وتم دراسة نشأة المدينة وتوضيح العوامل الطبيعية والبشرية التي اثرت في نمو المدينة مما اثر على نمو الاستعمالات الحضرية ، كما اوضح البحث المساحات والنسب كل استعمال من مساحة المدينة الكلية ونسبته من المساحة المعمورة وتوضيح كل استعمال واعداد العاملين فيه ومواقع انتشاره كما توصل لعدة استنتاجات وتوصيات مهمة .

الكلمات المفتاحية : استعمالات ، أرض ، حضرية ، ناحية ، الصلاحية

Abstract:

Each city has multiple uses that share its territory even if that city is famous for a particular job, And spread in the al salahia city several basic uses of them such as (commercial, industrial, and residential) and non-basic such as (services, transportation and traffic), These uses form the internal structure of the city al-salahia, The functional and statistical approach was adopted in the study of land use, The city's origins were studied and the natural and human factors that affected its growth and the growth of urban uses were explained, The research also showed the areas and proportions for each use of the total city area and its percentage of the global area and clarify each use and preparation of its staff and locations of its spread, and reached several important conclusions and recommendations.

المقدمة:

تتسم استعمالات الاراضي في المدن بانها اراضي ذات قيمة واهمية كبيرة وخاصة قلب المدينة اذ تستغله افضل الاستعمالات الحضرية واهمها هي الاستعمالات الوظيفية (التجارية والصناعية والسكنية) بالإضافة الى الاستعمالات الاخرى الثانوية التي تقسم ارض المدينة والتي تتنوع بزيادة او بصغر حجم المدينة ، وتتنافس استعمالات الارض على احتلال موقع اكبر والتوسع على حساب استعمالات الارض الاخرى فهناك اراضي تتغير من استعمال الى اخر بحسب قوة المنافسة بين استعمال واخر وهذا ما يجعل اهمية الاستعمالات الحضرية تزداد بحسب زيادة موقعها ، وتوجد في مدينة الصلاحية عدة استعمالات حضرية تقسم ارض المدينة بالإضافة الى الاراضي الشاغرة لذلك تتم دراسة هذه الاستعمالات من حيث الموقع والنسبة التي تشغلها. يضم الإطار النظري للبحث ما يأتي:

اولاً: **مشكلة البحث** : مشكلة البحث وتحديد ما هي من الخطوات المهمة في البحث العلمي الجغرافي وتعلق بطبيعة البحث والهدف من حل المشكلة،^(١) وتتضمن مشكلة البحث بالاتي :

١. ماهي العوامل الجغرافية لمدينة الصلاحية ؟

٢. ماهي استعمالات الارض وماهي نسبتها من المدينة ؟

ثانياً: **فرضية البحث** : ان فرضية البحث هي حل يقترحه الباحث ويقوم بصياغته لحل مشكلة البحث وتكون صياغته بشكل واضح ودقيق بحيث لا يعطي اكثر من معنى واحد^(٢) ، وتتضمن الفرضية الاتي ١. كان للعوامل الطبيعية والبشرية اثر في نشوء المدينة ووضوح استعمالات الارض .

٢. تتعدد استعمالات الارض في مدينة الصلاحية اذ تتوزع ما بين الاستعمالات الوظيفية والاستعمالات الخدمية .

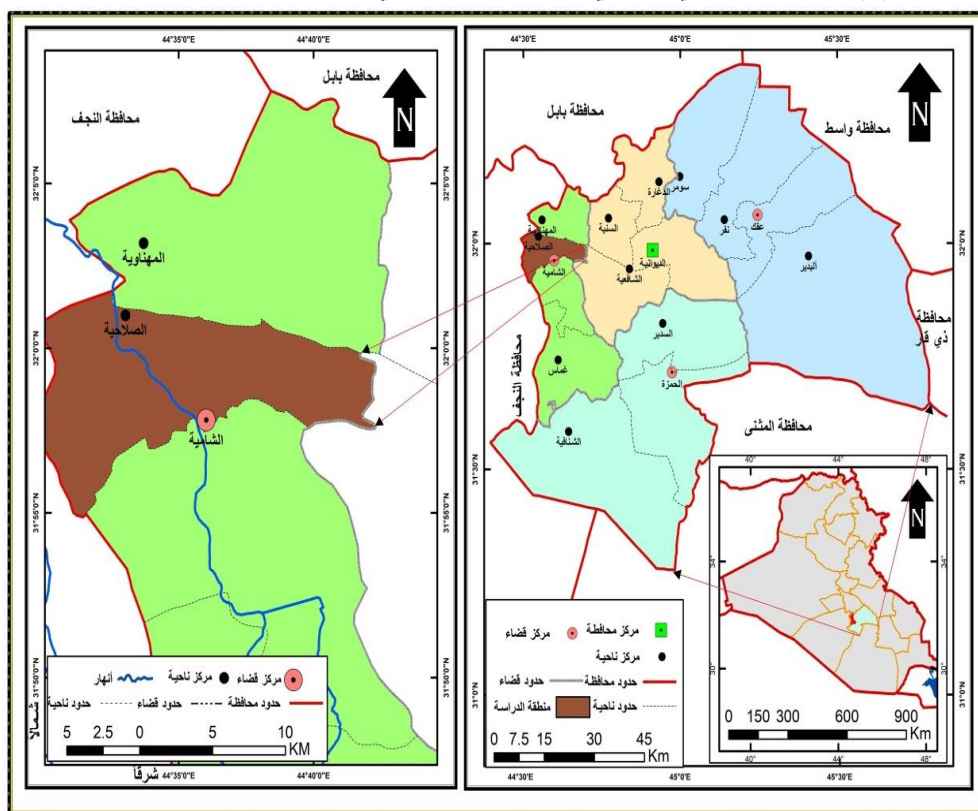
ثالثاً: **منهج الدراسة**: اعتمدت الدراسة على الاساليب العلمية الحديثة والخاصة بجغرافية المدن كالمنهج المورفولوجي والمنهج الوصفي والمنهج التحليلي ، كما تم الاعتماد على المصادر والكتب والمطبوعات والرسائل العلمية والاطاريح التي تعزز البحث العلمي اضافة الى الدراسة الميدانية والاستعانة بدوائر الدولة والمشاهدة المباشرة خلال زيارة منطقة الدراسة .

رابعا : **حدود الدراسة** : تتحدد منطقة الدراسة بمدينة الصلاحية وهي ضمن ناحية الصلاحية التابعة لقضاء الشامية في محافظة القادسية خريطة (١) اما مدينة الصلاحية تقع ضمن حدود البلدية وتبلغ مساحتها (٧٢.٢٥) هكتار وتضم (٥ احياء) ويحد المدينة من الشمال نهر الحدادي ومن الجنوب

قرية السادة الفحامة ومن الشرق (مقاطعة ٦٤) عُشر ال فدع ومن الغرب شط الشامية ، اما الحدود الزمانية فهي تقع ضمن عام ٢٠١٩،^(٣) خريطة (٢).

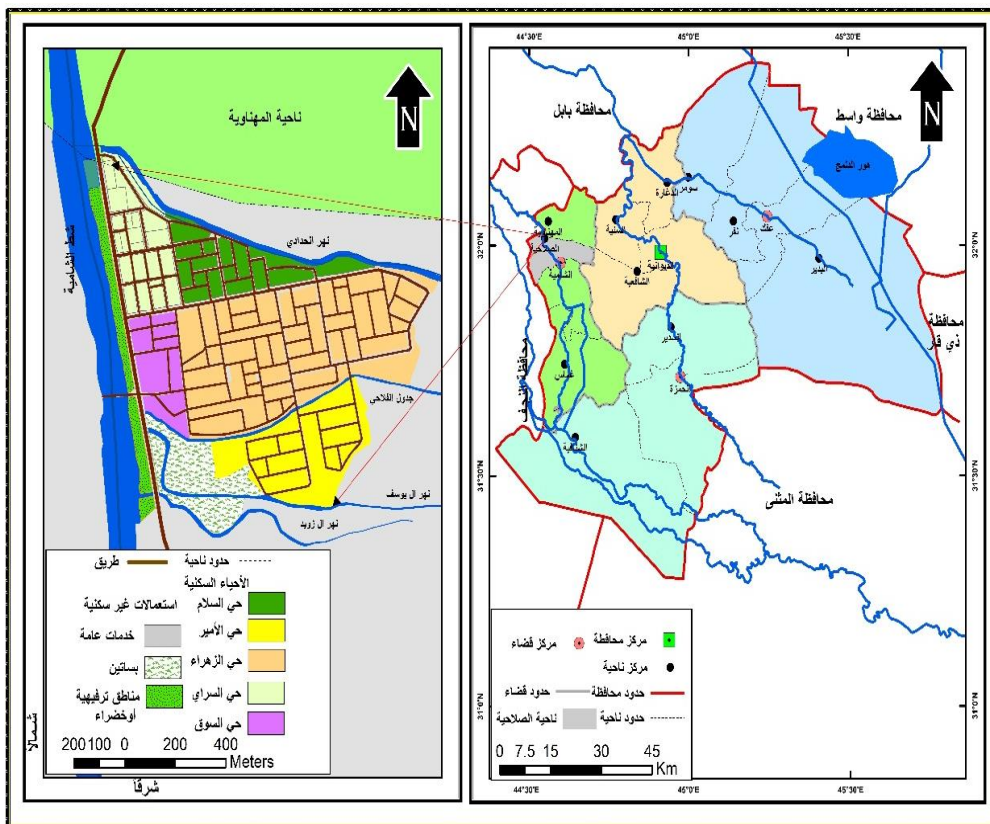
خامساً: هيكلية الدراسة: يقسم البحث الى مبحثين الأول تضمن العوامل الطبيعية والبشرية فالطبيعية شملت دراسة خصائص الموضع والموقع والسطح والتربة والمناخ والموارد المائية. في حين ناقشت العوامل البشرية زيادة عدد السكان خلال المدة (١٩٧٧- ٢٠١٩) ، أما المبحث الثاني فتضمن دراسة استعمالات الارض من حيث التوزيع والموقع.

خريطة (١) الموقع الجغرافي والفلكي لناحية الصلاحية في محافظة القادسية والعراق



المصدر : الهيئة العامة للمساحة ، الوحدات الادارية ، بغداد ، ٢٠٠٠ .

خريطة (٢) موقع مدينة الصلاحية بالنسبة الى المحافظة



المصدر: مديرية بلدية الصلاحية ، قسم تصميم المدن ، خريطة التصميم الاساس لعام ٢٠٠٠.

سادساً: نشأة المدينة: وهي احدى نواحي قضاء الشامية إدارياً والتي كانت ضمن تشكيلات العهد التركي ولم يجر عليها أي تغيير،^(٤) ومركزها قرية صغيرة تبعد عن مركز القضاء شمالاً (٧ ميل) عن ضفة الفرات اليسرى وفيها صرح عسكري فخم ومدرسة ومستوصف في داخل السراي مع دائرة للبريد لأبأس بها،^(٥) بالإضافة الى مجموعة من العرائش والصرائف لجماعة من المزارعين والفلاحين الساكنين فيها.^(٦) كان هناك اراء في تسمية ناحية الصلاحية منها رأي لجماعة يقول ان اول مدير ناحية شغله السيد (صالح الهنداوي) ولكن وُجد انه المدير الرابع الذي شغل منصب مدير ناحية الصلاحية وذلك عام ١٩٠٥ اما الرأي الاخر فيقول ان مركز الناحية يقع بالقرب من اراضي الصبغان ورئيسهم آنذاك هو (صالح بن كركوش) من قبائل ال معة وكانت كثيرة الاتصال بمركز الناحية لذا سميت باسمه وتم تنصيب اول مدير للناحية عام ١٨٩٦،^(٧) اما في العهد الملكي عين

اول مدير للناحية عام ١٩٢١ وتتابع على ادارة الناحية (٦ مدراء) حتى عام ١٩٥٨ حيث قيام الثورة.^(٨)

المبحث الأول : الخصائص الطبيعية والبشرية لمنطقة الدراسة

أولاً: الخصائص الطبيعية: ان العوامل الطبيعية لها دور مؤثر في اختيار المدينة وتأتي في مقدمتها موقع المدينة إذ تقع مدينة الصلاحية بين خطي طول (٤٤.٣٥ و ٤٤.٤٠) شرقاً وخطي عرض (٣١.٥٥ و ٣٢.٥) شمالاً كما تبعد عن مدينة الشامية مركز القضاء مسافة (٩ كم) وعن مدينة الديوانية مسافة (٣٩ كم)،^(٩) وهي تابعة لقضاء الشامية من الناحية الادارية التابعة لمحافظة الديوانية خريطة (١) . أما عامل السطح فأنا المدينة تقع ضمن المنطقة التي يتراوح ارتفاعها ما بين (٢٠ - ٢٢ متر)،^(١٠) وهذه الصفة هي عامل مساعد في نمو المدينة ونشوء استعمالات الارض . أما التربة فأنها تقع ضمن منطقة ترب اكتاف الانهار،^(١١) وهذه الارض مناسبة لنشوء استعمالات الارض ونشوء المدينة ، أما تأثير المناخ في المدينة ونشوء استعمالات الارض فأنا المدينة تقع ضمن المناخ الصحراوي ذات الامطار الشتوية بحسب تصنيف كوبن،^(١٢) وتمتاز بدرجات الحرارة مرتفعة اذ بلغت درجة الحرارة العظمى صيفاً (٤٤.٣م) في شهر تموز ودرجات الحرارة الصغرى شتاء (٦م) في شهر كانون الثاني،^(١٣) ويؤثر هذا على راحة السكان الا ان وجود الاراضي الزراعية والبساتين تقلل من حدة الحرارة صيفاً كما و تؤدي الى اعتدال الجو شتاء و تقليل شدة البرودة ، و بالنسبة للأمطار فأنها قليلة التساقط في منطقة الدراسة مما جعل الاعتماد على المياه السطحية التي تتمثل بشط الشامية الذي يمر في المدينة وفروعه المتمثلة ب(جدول الحدادي، نهر الكريطية وغيرها)،^(١٤) وأدى ذلك الى قيام الزراعة وأنشاء البساتين وزراعة المحاصيل.

ثانياً: الخصائص البشرية: بلغ عدد سكان مدينة الصلاحية لعام ١٩٧٧ (١٠٠٩ نسمة) أما في عام ١٩٨٧ لم يسجل لها تعداد إذ تم دمج عدد سكانها مع مركز القضاء في الشامية في حين بلغ عدد السكان لعام ١٩٩٧ (١٥٥٢ نسمة) بزيادة قدرها (٥٤٣ نسمة)، وبلغ عدد السكان لعام ٢٠٠٩ (٣٠١٥ نسمة) بزيادة قدرها (١٤٦٣ نسمة)، وبلغ عدد السكان لعام ٢٠١٨ (٣٦٦٦ نسمة) بزيادة قدرها (٦٥١ نسمة) جدول (١).

جدول (١) عدد السكان و الزيادة السكانية في مدينة الصلاحية للفترة (١٩٧٧. ٢٠١٨)

السنة	عدد السكان	الزيادة السنوية
١٩٧٧	١٠٠٩	—
١٩٨٧	—	—
١٩٩٧	١٥٥٢	٥٤٣
٢٠٠٩	٣٠١٥	١٤٦٣
٢٠١٨	٣٦٦٦	٦٥١

المصدر: ١. وزارة التخطيط والجهاز المركزي للإحصاء ، نتائج تعداد السكان للأعوام (١٩٧٧-١٩٨٧-١٩٩٧) ، بيانات غير منشورة . ٢. وزارة التخطيط ، الجهاز المركزي للإحصاء تقديرات السكان لعامي (٢٠٠٩ - ٢٠١٨) ، بيانات غير منشورة .

المبحث الثاني: استعمالات الارض في مدينة الصلاحية

تتعدد الاستعمالات داخل المدينة وقد تغلب وظيفة أو استعمال أو وظائف تكون هذه عامل جذب لباقي الاستعمالات فقد يكون هذا الاستعمال سكني أو ديني أو تجاري أو صناعي أو أداري،^(١٥) ومن أهم سمات المدينة هي ان تتعدد استعمالاتها ويؤثر العامل الاقتصادي بشكل كبير على توزيع الاستعمالات ضمن المدينة،^(١٦) وتتباين المدن في استعمالات الارض المتاحة فيها وتختلف بحسب حجم المدن وأهميتها التاريخية ورتبتها الادارية وتؤدي زيادة حجم المدينة وتوسعها الى زيادة عدد الاستعمالات وزيادة مساحة كل استعمال في تلك المدينة ، وفي ناحية الصلاحية هناك عدة استعمالات الا أنها بمساحات صغيرة وتتركز معظم وظائفها في شارع واحد وهو شارع السوق ويسمى الشارع الرئيسي ويقع في مركز المدينة بالإضافة الى أطراف المدينة والمناطق السكنية. وتتمثل استعمالات الارض في مدينة الصلاحية بالاتي:

أولاً: الاستعمال التجاري: الوظيفة التجارية هي من الوظائف الاساسية في المدينة،^(١٧) وهنالك من يرى أن المدينة ليس لها تفسير ألا في الوظيفة التجارية فالتجارة هي المدينة وفي ظل كل اقتصاديات العالم يجد الانتاج نفسه اما متوجا بفائض أو مثقلا بعجز و ذلك بدرجات سواء قلت او زادت^(١٨)، ويتضح من الجدول (٢) أن مساحة الاستعمال التجاري كانت (٠.٤) هكتار ونسبة (٠.٦%) من المساحة الكلية ونسبة (٠.٨%) من المساحة المعمورة للمدينة وهي نسبة صغيرة قياسا بمساحة المدينة لكن لأهمية التجارة دور في نمو المدينة و توسعها فهي قلب المدينة و هي تعمل على تشغيل

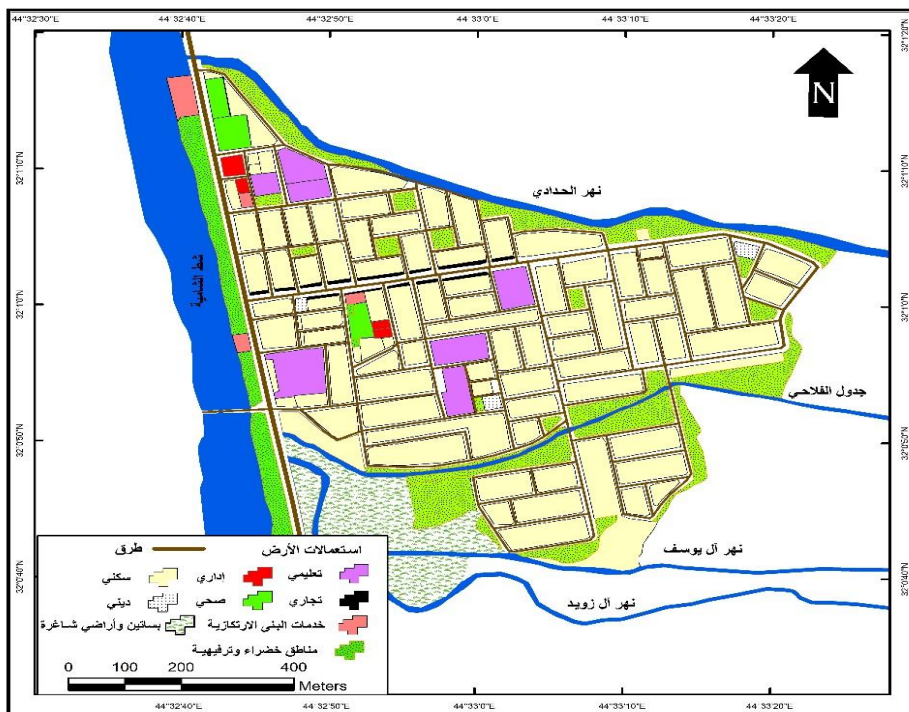
اليد العاملة لساكن المدينة و توفر فرصة العمل للعاطلين علما ان تجارة المفرد هي السائدة في المدينة .

جدول (٢) استعمالات الارض في مدينة الصلاحية لعام ٢٠١٩

ت	نوع الاستعمال	المساحة (هكتار)	% من المساحة الكلية	% من المساحة المعمورة
١	الاستعمال التجاري	٠.٤	٠.٦	٠.٨
٢	الصناعي	٠.٣٣	٠.٥	٠.٧
٣	السكني	١٥	٢٠.٧	٣٠
٤	استعمال مختلط	٠.١٦	٠.٢	٠.٣
٥	خدمات البنى الارتكازية	٣.٥	٤.٨	٧
٦	اداري	٠.٥٣	٠.٧	١.١
٧	تعليمي	١.٢	١.٧	٢.٤
٨	صحي	٠.٢٣	٠.٣	٠.٤
٩	ديني و اجتماعي	٠.١٥	٠.٢	٠.٣
١٠	ترفيهي	١٥.٥	٢١.٥	٣١
١١	استعمالات الارض للنقل و المرور	١٢	١٦.٦	٢٤
١٢	مساحات خضراء	١	١.٤	٢
١٣	الاراضي الشاغرة	٢٢.٢٥	٣٠.٨	/
المجموع		٧٢.٢٥	١٠٠	١٠٠

المصدر: ١. الدوائر الرسمية في المدينة . ٢. مديرية بلدية الصلاحية ، قسم التصميم
الاساسي ، بيانات غير منشورة ، ٢٠١٩ . ٣. الدراسة الميدانية.

خريطة (٣) استعمالات الارض في مدينة الصلاحية لعام ٢٠١٩



المصدر جدول رقم (٢).

ويلاحظ من الجدول رقم (٣) ان عدد المحلات التجارية قد بلغ (٦٠ محل) كما بلغ عدد العاملين في هذه المحلات (١٠٨ عامل)، تتوزع هذه المحلات في الشارع الرئيسي شارع السوق واما مساحتها بلغت (٣٣٣٠ متر مربع)، اما المحلات الاخرى فهي تتوزع في المناطق السكنية وتتمثل بعدد محلات بلغ (١٠ محل) وعدد العاملين فيها (١٨ عامل) اما مساحتها فبلغت (٦٧٠ متر مربع)، ومع نمو المدينة وزيادة الحاجة الى البضائع والاحتياجات الاساسية والشخصية تزداد الحاجة الى زيادة نمو الوظيفة التجارية ومما ساعد على نموها توفر وسائل النقل الخاصة التي سهلت انتقال السكان الى السوق وخاصة سكان الريف المحيط بالمدينة .

جدول (٣) المحلات التجارية في مدينة الصلاحية لعام ٢٠١٩

ت	نوع المحل	الشارع الرئيسي			مناطق سكنية		
		مساحتها (م ^٢)	عدد المحلات	عدد العاملين	مساحتها (م ^٢)	عدد المحلات	عدد العاملين
١	مواد غذائية و مشروبات بأنواعها	٥٠٠	١٣	٢٠	٥٠٠	٦	١٣
٢	تجارة الملابس	٨٠	٥	١١	-	-	-
٣	محلات بيع الخضراوات	١١٥٠	١٦	٢٢	١٥٠	٣	٣
٤	بيع الاسماك	٦٠	٣	٦	-	-	-
٥	بيع اللحوم	٨٢	٣	٣	-	-	-
٦	بيع المواد الانشائية	١٠٢٥	٤	٦	-	-	-
٧	تجارة الاثاث المنزلية	١٧٣	٣	٤	-	-	-
٨	بيع الدجاج	٦٠	٥	٦	٢٠	١	٢
٩	تجارة المحاصيل الزراعية	٢٠٠	٨	٣٠	-	-	-
١٠	المجموع	٣٣٣٠	٦٠	١٠٨	٦٧٠	١٠	١٨

المصدر : ١. مديرية بلدية الصلاحية ، القسم الفني ، بيانات غير منشورة ، ٢٠١٩ . ٢. دراسة ميدانية (الملاحظة المباشرة) .

ثانياً: الاستعمال الصناعي :_هناك استعمالات صناعية ذات أهمية في حياة السكان وهي لا تحتاج بالضرورة الى المواد الاولية الثقيلة أو الى المكائن والمعدات المتطورة وهي تنتشر في المدن الصغيرة مثل منطقة الدراسة ويتضح من الجدول (٢) أن مساحة الاستعمال الصناعي هي (٠.٣٣ هكتار) وبنسبة

(٥٠.٥%) من المساحة الكلية ونسبة (٦٦.٠%) من المساحة المعمورة للمدينة ، أذ يتضح من الجدول (٤) أن الصناعات السائدة في مدينة الصلاحية هي صناعات خفيفة مثل صناعات المواد الانشائية والحداة والتجارة ومعامل تنقية المياه وغيرها، وعدد المحلات لهذا الاستعمال بلغ (١٦ محل) وبلغ عدد العاملين فيها (٢٠ عامل) تتوزع هذه المحلات في الشارع الرئيسي أما مساحتها فبلغت (٢١٧٦ م^٢)، أما المحلات الاخرى تتوزع في مناطق متفرقة من المدينة وبلغ عددها (٥ محل) وبلغ عدد العاملين فيها (٩ عامل) أما مساحتها بلغت (١١٢٤ م^٢)، ويلاحظ أن المهن الصناعية في مدينة الصلاحية تتركز في المنطقة المركزية وهي منطقة مفتوحة لذا نجد أغلب الاستعمالات الحضرية تتركز فيه .

جدول (٤) المهن الصناعية بحسب أنواعها في مدينة الصلاحية لعام ٢٠١٩

ت	نوع الصناعة	الشارع الرئيسي			مناطق متفرقة		
		المساحة (م ^٢)	عدد المحلات	عدد العاملين	المساحة (م ^٢)	عدد المحلات	عدد العاملين
١	صناعة المواد الانشائية				١٠٠٠	٢	٥
٢	حداة (ابواب ، شبابيك)	٩٨١	٢	٤	—	—	—
٣	تصليح المركبات العامة والخاصة	٢٠٠	١	١	—	—	—
٤	تصليح المركبات الزراعية	٢٢٥	٢	٣	—	—	—
٥	ورشة (تصليح أجهزة منزلية)	٤٢٠	٧	٧	—	—	—
٦	نجارة	٢٥٠	٢	٢	—	—	—
٧	خياطة	٦٠	١	١	٦٤	١	١
٨	معامل تنقية المياه	٤٠	١	٢	٦٠	١	٢
٩	المجموع	٢١٧٦	١٦	٢٠	١١٢٤	٤	٨

المصدر : دراسة ميدانية (الملاحظة المباشرة).

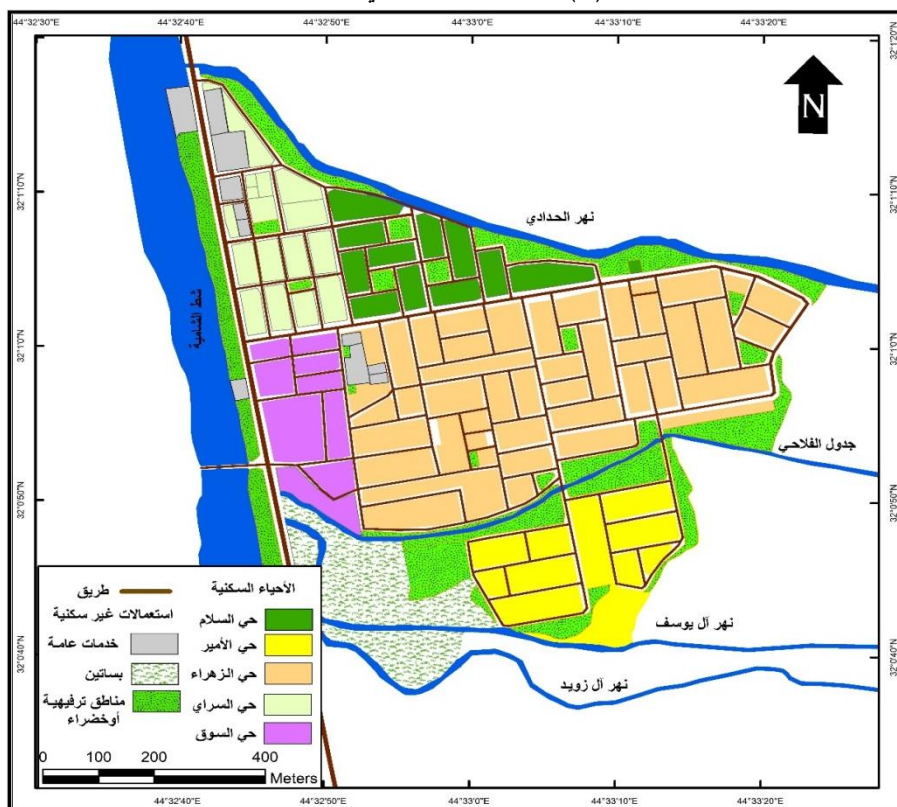
ثالثاً :- الاستعمال السكني : تطور الاستعمال السكني في المدن هو نتيجة محتمة لتطور بعض الاستعمالات داخل الحيز الحضري كالاستعمال التجاري والصحي،^(١٩) وتختلف المساكن باختلاف المدن وحجومها وتطورها حيث تمثل المساكن الجزء الأكبر من الرقعة المبنية للمدينة،^(٢٠) أي الجزء الأكبر من استعمالات الارض وهي غالباً ما تكون بعيدة عن قلب المدينة المزدهم بالسيارات والعمل كذلك ففي مدينة الصلاحية يمثل الاستعمال السكني المناطق الواقعة خلف السوق وفي أطراف المدينة كذلك ويتضح من الجدول (٢) أن مساحة الاستعمال السكني هي (١٥ هكتار) وبنسبة (٢٠.٧ %) من المساحة الكلية ونسبة (٣٠%) من المساحة المعمورة للمدينة وهي أكثر من ربع المساحة المعمورة وتبلغ الكثافة السكانية العامة (٥٠ شخص/هكتار)^(*) بحسب تقديرات السكان لعام ٢٠١٨، أما الكثافة السكانية الصافية فبلغت لنفس العام (٢٤٤ شخص /هكتار)^(**) كما يبلغ عدد الوحدات السكنية في احياء مدينة الصلاحية (٦٨٧ وحدة سكنية) . وتتقسم الوحدات السكنية في المدينة كالآتي:

أ. الدور الراقية : وتتصف بأنها ذات مساحات تبلغ (١٥٠ متر مربع) وذات بناء قديم ومتهرئ لا تحتوي على الحديقة أو السياج والباب الخارجي يتصل بالأجزاء الداخلية للمنزل وتتوزع هذه الدور في محلة السوق واجزاء من محلة السراي وتقدر نسبة هذه الدور (٢٥%)^(***) من الوحدات السكنية في المدينة .

ب. الدور المتوسطة النوعية: تتصف بأنها ذات مساحات تتراوح (٢٠٠ - ٢٥٠) متر مربع وهي ذات بناء متوسط النوعية تحتوي على الحديقة وتنتشر في أحياء السراي والزهران والامير وتقدر نسبة هذه الدور (٤٠%) من الوحدات السكنية في المدينة.

ج. الدور الراقية: وهي ذات مساحات تتراوح بين (٢٥٠ - ٣٠٠) متر مربع ومبنية حسب الطراز الحديث وبعضها ذات طابقين وتحتوي على الحديقة وتتواجد في حي السلام وحي الزهران وتحثل نسبة (٣٥%) من الوحدات السكنية ، والخريطة (٤) توضح المناطق السكنية في مدينة الصلاحية.

خريطة (٤) الاحياء السكنية في مدينة الصلاحية



المصدر: مديرية بلدية الصلاحية ، قسم تصميم المدن ، خريطة التصميم الاساس لعام ٢٠٠٠.

رابعاً: الاستعمال المختلط : يتواجد هذا الاستعمال في المجمع الذي يكون عبارة عن مساحة كبيرة يستغلها بائعي الخضراوات والفواكه في الوسط ويحيطها المحلات ذات الاستعمال المختلط ويلاحظ من جدول (٢) ان مساحة الاستعمال المختلط بلغت (٠.١٦ هكتار) وهي بنسبة (٠.٢%) من المساحة الكلية ونسبة (٠.٣٢%) من المساحة المعمورة للمدينة ، ويتضح من الجدول (٥) ان عدد المحلات بلغ (٢٦ محل) وبلغ عدد العاملين (٤٣ عامل) اما مساحتها فبلغت (١٥١٠ متر مربع) بينما توجد في المناطق السكنية بعض المحلات وبلغ عددها (٥ محل) وبعدد عاملين الى (٧ عامل) وبمساحة بلغت (٩٠ م٢).

جدول (٥) توزيع محلات الاستعمال المختلط في مدينة الصلاحية لعام ٢٠١٩

ت	نوع المحلات	الشارع الرئيسي			مناطق سكنية		
		المساحة (م ^٢)	عدد المحلات	عدد العاملين	المساحة (م ^٢)	عدد المحلات	عدد العاملين
١	الاستنساخ	٢١٠	٥	٥			
٢	صالون نسائي				٩٠	٣	٥
٣	حلاقة رجالية	٢٤٠	٨	٨		٢	٢
٤	مطاعم	٦٧٠	٦	٢٠			
٥	مقاهي	٢٥٠	٥	٦			
٦	التصوير الفوتوغرافي	١٤٠	٢	٤			
	المجموع	١٥١٠	٢٦	٤٣	٩٠	٥	٧

المصدر: ١. مديرية بلدية الصلاحية ، القسم الفني ، بيانات غير منشورة ، ٢٠١٩. ٢. دراسة ميدانية (الملاحظة المباشرة).

خامساً: خدمات البنى الارتكازية: أن خدمات البنى الارتكازية ضرورة مهمة في حياة السكان ومع زيادة التقدم و درجة التحضر تزداد الحاجة لها كما تزداد الحاجة مع زيادة السكان ، الا ان منطقة الدراسة تعاني من قلة هذه الخدمات اذ لا يتواجد فيها خدمات البريد الارضي كما لا يوجد شبكة صرف صحي او امطار اذ تتواجد مجاري سطحية في الشوارع لهذا الغرض ، يلاحظ جدول (٢) اذ احتلت مساحة تقدر (٣.٥ هكتار) أي بنسبة (٤.٨%) من المساحة الكلية ونسبة (٧%) من المساحة المعمورة للمدينة وقد تم تناول هذه الخدمات بحسب توفرها في المدينة بالشكل الاتي:

١. **استعمالات الارض لغرض شبكة الكهرباء:** يتم تجهيز المدينة بالطاقة الكهربائية من محطة متنقلة تقع الى الجنوب من المدينة بسعة (١٨ ميكا واط / يوم)،^(٢١) كما يتم الاعتماد على المولدات الاهلية اذ يوجد (٢ مولد أهلية) في المدينة وهما تزودان المدينة بالكهرباء لسوء خدمات الكهرباء وانقطاعها المستمر والاضرار التي تلحق بها.

٢. **استعمالات الارض لغرض شبكة مياه الشرب:** يعد الماء شريان الحياة وتقوم المدن على امتداد الانهار ومع استقرار المدن والتوسع الحضري بدأ مد شبكات مياه الشرب اذ يوجد في المدينة مشروع ماء الصلاحية يقع في الطرف الشمالي للمدينة في محلة السراي ويشغل مساحة (٢٥٠٠ م^٢) ويجهز المدينة بكميات مياه قدرها (١٨٠٠ م^٣/ ساعة).^(٢٢)

٣. استعمالات الارض لغرض ابراج الهاتف المحمول : تحتوي المدينة على برجين هما: أ. برج أثير : يقع في حي الزهراء ويشغل مساحة (٢٠٠ م^٢). ب. برج أثير: يقع في حي السلام و بمساحة (٢٥٠ م^٢). (٢٣)

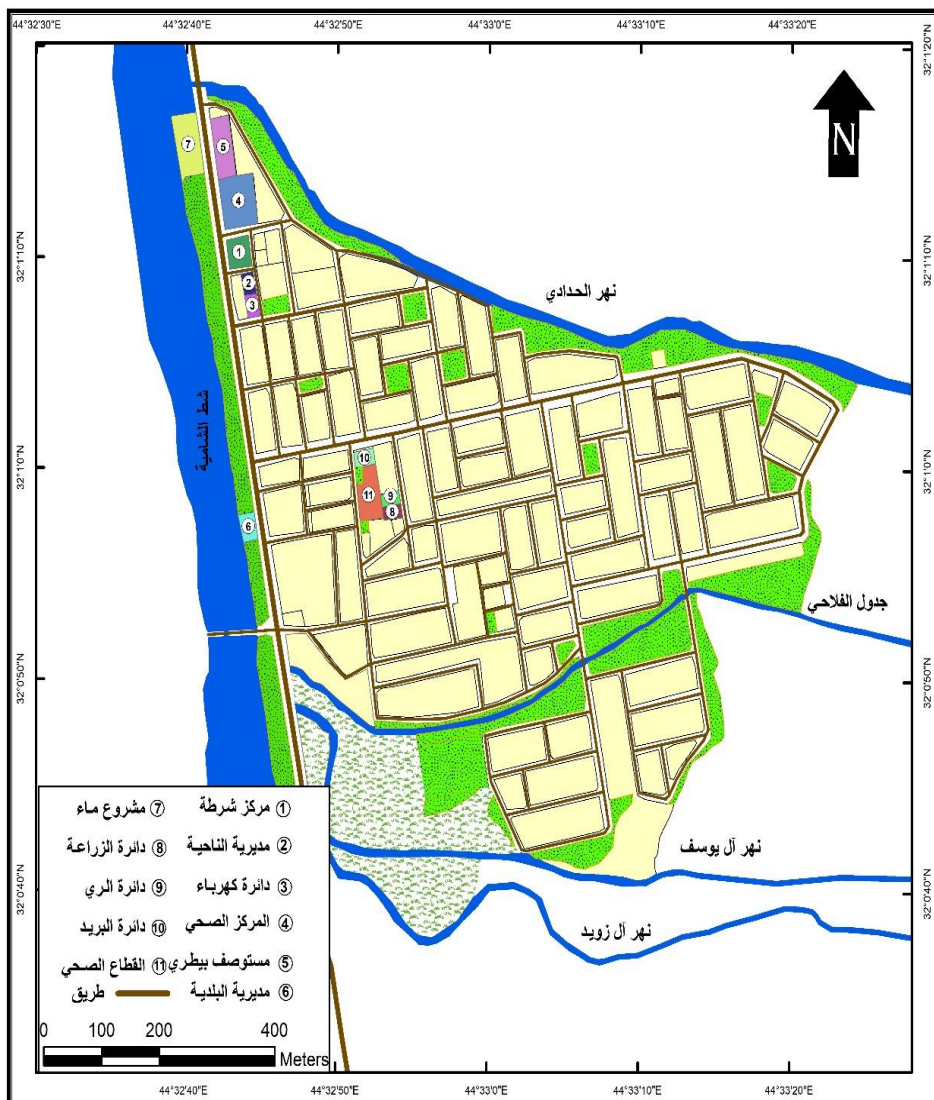
سادساً: الاستعمال الاداري : ان الوظيفة الادارية من الوظائف المهمة التي تقوم بها المدينة من اجل خدمة سكانها وهي خاضعة للاختيار الحكومي وتتركز في المدينة عدة دوائر رسمية وقد أحتلت مساحة (٠.٥٣ هكتار) أي بنسبة (٠.٧%) من المساحة الكلية ونسبة (١.٠٦%) من المساحة المعمورة للمدينة وقد كانت هذه الدوائر هي الكهرباء ومديرية الناحية ودائرة الماء والبيطرة والبريد والموارد المائية (الري سابقا) والبلدية ومركز شرطة الصلاحية والزراعة وكما توضحها خريطة (٥) وهي تنتشر في المدينة ، اذ تتراوح مساحتها (١٣٤ م^٢) لدائرة البريد و(١٠١٢ م^٢) لمديرية الناحية وبلغ أجمالي العاملين في هذا الاستعمال (١٥٩ موظف) جدول (٦) .

جدول (٦) الدوائر الرسمية في مدينة الصلاحية لعام ٢٠١٩

ت	الدائرة	الموقع	عدد العاملين	المساحة (م ^٢)
١	دائرة كهرباء	محلة السراي	٢٥	٤٣٠
٢	مديرية الناحية	محلة السوق	٦	١٠١٢
٣	دائرة الماء	محلة السوق	١٥	١٥٠٠
٤	دائرة البيطرة	محلة السوق	١٠	٣٠٠
٥	البريد	حي الزهراء	٩	١٣٤
٦	الموارد المائية (الري سابقا)	حي الزهراء	٢٠	٣٩٧
٧	البلدية	محلة السوق	١٥	٣١٠
٨	الزراعة	حي الزهراء	٢٧	٧٩٢
٩	مركز الشرطة	محلة السراي	٣٢	٤٢٥
المجموع			١٥٩	٥٣٠٠

المصدر : ١. مديرية ناحية الصلاحية ، بيانات غير منشورة ، ٢٠١٩. ٢. دائرة كهرباء الصلاحية ، بيانات غير منشورة ، ٢٠١٩.

خريطة (٥) الدوائر الرسمية في مدينة الصلاحية



سابعاً: الاستعمال التعليمي: ان العملية التعليمية تشمل كل ما يخص التعليم من المكان المخصص واعداد المعلمين والمواد التي تقع ضمن المدرسة من ادوات التعليم وغيرها وكل منهم له دور في هذه العملية ، ويلاحظ جدول (٢) ان مساحة هذا الاستعمال بلغت (١.٢ هكتار) وبنسبة (١.٧%) من

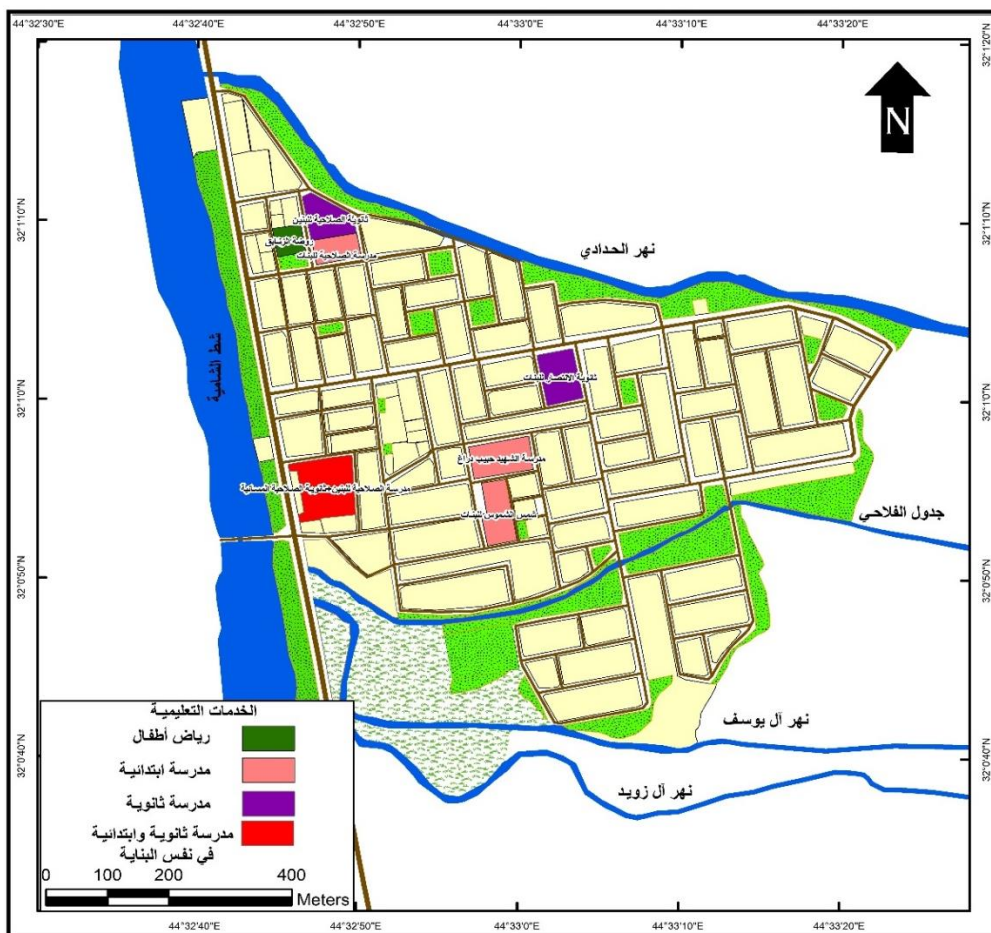
المساحة الكلية ونسبة (٢.٤%) من المساحة المعمورة للمدينة ، ويوضح الجدول (٧) ان هذه المدارس تتمثل بمتوسطة وابتدائية وثانوية ورياض الاطفال وقد بلغ عدد المعلمين والمدرسين (٨٧) وعدد الموظفين (٩) اما مساحتها فقد شغلت (٥٨٠٠ م^٢) وتنتشر هذه المدارس في الشارع الرئيسي شارع السوق ، اما المدارس الاخرى تتوزع في الاحياء السكنية فبلغ عدد المعلمين والمدرسين (٣٤) وعدد الموظفين (٧) اما مساحتها فقد شغلت (٦٢٠٠ م^٢) ويلاحظ في بعض المدارس قلة اعداد الكادر التعليمي علما ان المدارس يقصدها ابناء الريف والمدينة ، وتوضح الخريطة (٦) توزيع المدارس في المدينة.

جدول (٧) المدارس وعدد العاملين فيها في مدينة الصلاحية لعام ٢٠١٩

المنطقة المركزية			احياء سكنية			المدرسة
عدد المعلمين والمدرسين	عدد الموظفين	مساحتها (م ^٢)	عدد المعلمين والمدرسين	عدد الموظفين	مساحتها (م ^٢)	
٣٠	٢	١٢٠٠				متوسطة الصلاحية للبنات
			١٢	٢	١٦٠٠	مدرسة حبيب دراغ
٣٥	٣	٣٠٠٠				ثانوية الصلاحية للبنين
			١٢	٢	٣٠٠٠	مدرسة الصلاحية الابتدائية للبنين
١٠	٢	١٦٠٠				روضة الزنابق الحكومية
			١٠	٣	١٦٠٠	مدرسة شمس الشموس الابتدائية
١٢	٢	تشترك مع مدرسة الصلاحية الابتدائية للبنين بالبنية				ثانوية الصلاحية المسائية
٨٧	٩	٥٨٠٠	٣٤	٧	٦٢٠٠	المجموع

المصدر: مديرية تربية الشامية ، الملاكات ، بيانات غير منشورة ، ٢٠١٩ .

خريطة (٦) الخدمات التعليمية في مدينة الصلاحية



المصدر : جدول (٧) .

ثامناً: الاستعمال الصحي : ان الوظيفة الصحية من الوظائف المهمة والاساسية التي تقدم خدمة لسكان المدينة والاقليم المجاور لها وان توفيرها يؤثر بشكل إيجابي على صحة السكان مما يعني ان زيادة الخدمات الصحية هي تحسن في المستوى الصحي الذي توفره المدينة والعكس صحيح ، ويتضح من الجدول (٢) ان الاستعمال الصحي قد شغل مساحة قدرها (٠.٢٣ هكتار) اي بنسبة (٠.٣%) من المساحة الكلية ونسبة (٠.٤%) من المساحة المعمورة للمدينة وتشمل على القطاع

الصحي لقضاء الشامية ويقع في حي الزهراء ومركز الرعاية الصحية الاولى تقع في حي الزهراء شارع السوق وصيدلية واحدة تقع في محلة السوق كما يوجد مستوصف بيطري وعيادة طبية واحدة كما موضح في الجدول (٨) ، والجدول (٩) يوضح تصنيف العاملين في هذه المؤسسات وهذه المراكز الصحية لا تحتوي على المستلزمات الطبية اللازمة للحالات الطارئة وان سكانها يقصدون المستشفيات في المدن المجاورة ولا ينتشر فيها العيادات الخاصة الا عيادة واحدة.

جدول (٨) المؤسسات الصحية العاملة في مدينة الصلاحية لعام ٢٠١٩

ت	المؤسسة الصحية	المساحة م ^٢	عددھا	عدد العاملين	الموقع
١	القطاع الصحي	١٠٠٠	١	٧٠	محلة السراي
٢	المركز الصحي الاول	١٠٠٠	١	١٠٠	محلة السوق
٣	صيدلية	٢٠	١	٢	محلة السوق
٤	المستوصف البيطري	٢٤٠	١	٥٦	نهاية الشارع الرئيسي
٥	عيادة خاصة	٥٠	١	٢	حي السلام
	المجموع	٢٣١٠	٥	٢٣٠	/

المصدر: دائرة صحة الديوانية ، القطاع الصحي في قضاء الشامية ، قسم الإحصاء الصحي بيانات غير منشورة ، ٢٠١٩ .

جدول (٩) تصنيف العاملين في المؤسسات الصحية البشرية في مدينة الصلاحية لعام ٢٠١٩

ت	الاختصاص	العدد
١	طبيب	٥
٢	طبيب أسنان	٢
٣	صيدلي	٢
٤	مهني	٢٣
٥	ممرض	٤٩
٦	موظف	٨٩
	المجموع	١٧٠

المصدر :- دائرة صحة الديوانية ، القطاع الصحي في قضاء الشامية ، قسم الإحصاء الصحي ، بيانات غير منشورة ، ٢٠١٩ .

تاسعاً: الاستعمال الديني والترفيهي والاجتماعي: أوجدت المدن الدينية منذ القدم فالدين كان مسؤولاً عن نشأة الكثير من المدن،^(٢٤) وتنمو أوجه النشاطات الاخرى شيئاً فشيئاً وتجذب السكان واستطاعت المدن الدينية ان تهئى لنشوء المدن،^(٢٥) أما الوظيفة الترفيهية فهي ذات دور ثانوي وتكون عادة مقرات لبعض الاجتماعات والاحاديث واللقاءات،^(٢٦) ويلاحظ جدول (٢) ان مساحة الاستعمال الديني والاجتماعي هي (٠.١٥ هكتار) وهي بنسبة (٠.٢%) من المساحة الكلية ونسبة (٠.٣%) من المساحة المعمورة للمدينة ، أما الوظيفة الترفيهية فبلغت مساحتها (١٥.٥ هكتار) وهي بنسبة (٢١.٥%) من مساحة المدينة ونسبة (٣١%) من المساحة المعمورة للمدينة ، ويلاحظ جدول (١٠) الذي يوضح توزيع هذه الاستعمالات التي بلغت مساحتها (١٨٠٠٠ م٢) وعدد العاملين فيها (٢٠) وتجدر الاشارة الى ان الوظيفة الترفيهية (كازينو ، ملعب) بأنها تمتد مع امتداد الشط وعلى طول الشارع الرئيسي في المدينة شارع السوق وهذه مساحات شاغرة تمتد بموازية شط الشامية وهذه الارض بما انها موازية للشط اي انها ضفة الشط من الصعب قيام المنشأة والمباني عليها لذا استغلت في انشاء كازينوهات وحدائق ترفيهية في المدينة .

جدول (١٠) توزيع الاستعمال الديني والترفيهي والاجتماعي في مدينة الصلاحية لعام ٢٠١٩

الموقع	مساحتها متر مربع	عدد العاملين	العدد	المؤسسة
حي الزهراء	٢٥٠	٣	١	مقر ممثلي عصابات اهل الحق
محلة السوق	٢٥٠	٢	١	مقر ممثلية منظمة بدر
حي الزهراء	٧٠٠		١	جامع
محلة السوق	١٣٠٠		٢	حسينية
الشارع الرئيسي	١١٣٠٠	٧	٤	كازينو
الشارع الرئيسي	٤٢٠٠	٨	٤	ملعب
/	١٨٠٠٠	٢٠		المجموع

المصدر: الدراسة الميدانية ، زيارة ميدانية الى ممثليات الاحزاب .

عاشراً : استعمالات الارض للنقل والمرور: لا يمكن لأي مدينة أن تنمو بدون توفر طرق النقل الذي يضمن سرعة الحركة والانتقال وتزداد نسبة الاستعمال المخصصة للنقل بزيادة السكان في المدينة،^(٢٧) وقد كانت الشوارع في المدن الاسلامية تؤدي خدمات حضرية متعددة اذ تمارس النشاط التجاري و تهئية الاجواء لقيام فعاليات حرفية وخدمية وترفيهية وغيرها،^(٢٨) ويلاحظ جدول (٢) ان استعمالات الارض لأغراض النقل والمرور تشغل مساحة (١٥.٣ هكتار) وهي تمثل نسبة (٢١.٢%)

من المساحة الكلية ونسبة (٣٠.٦٦%) من المساحة المعمورة للمدينة اما الطرق والشوارع الموجودة في المدينة فهي كالآتي:

أ. الشارع الرئيسي للمدينة : وهو أطول شارع في المدينة يمتد على طول المدينة و بموازاتها ويكون الحد الفاصل بينها وبين شط الشامية و هو الطريق الذي يصل ارياف الصلاحية بالمدينة و هو طريق ذو خط واحد .

ب. شارع حي السلام : وهو ثاني أطول طريق في المدينة ويمتد بالتعاقد مع الشارع الرئيسي ويصل الى أطراف المدينة .

ج. شارع الامام زين العابدين: وهو الشارع الذي يصل الشارع الرئيسي بحي الزهراء ويتعاقد مع الشارع الرئيسي .

د. شارع الصديرين: وهو الشارع الذي يتعاقد مع الشارع الرئيسي ويصله بحي السراي . وهذا بالإضافة الى الشوارع الفرعية التي تمتد داخل احياء المدينة . كما ان المدينة تعاني من عدم وجود ساحات كراج أو مواقف سيارات وتعاني الشوارع الفرعية من عدم تعبيدها وعدم وجود الارصفة ويشير الجدول (١١) ان خطوط النقل بين المدينة والمدن المجاورة هي خط نقل (صلاحية-شامية) وخط نقل (صلاحية - مهنوية) اما انواع السيارات فهي من نوع (كيا) بعدد (٥) اما نوع سيارات الاجرة (تكسي) فهي بعدد (٢٤) وهذه السيارات تقف في الشارع الرئيسي للمدينة لنقل الركاب مما يدل على ان المدينة تفتقر الى خطوط النقل الخارجي بسبب عدم توفر كراج في المدينة مما اثر على عدم اتصالها بالمحافظة او المناطق الاخرى المجاورة.

جدول (١١) خطوط النقل في مدينة الصلاحية لعام ٢٠١٩

اسم الخط	عدد السيارات	نوع السيارات	
		سيارة كبيرة (كيا)	سيارة صغيرة (تكسي)
صلاحية - شامية	٢١	٣	١٨
صلاحية - مهنوية	٨	٢	٦
المجموع	٢٩	٥	٢٤

المصدر: الدراسة الميدانية، الملاحظة المباشرة .

الحادي عشر: الاراضي الشاغرة : لقد شكلت هذه الاراضي مساحة (٢٢.٢٥ هكتار) من المدينة وما نسبته (٣٠.٨%) من المساحة الكلية للمدينة وتشمل الاراضي الواقعة داخل حدود بلدية الصلاحية ولم تشغلها استعمالات الارض بعد وهي كالآتي :

١. شغلت الاراضي الخصبة للسكن مساحة (١٧.١٨ هكتار) وهي بنسبة (٢٣.٨%) من المساحة الكلية ونسبة (٧٧.٢%) من المساحة الشاغرة في المدينة.

٢. شغلت الاراضي المخصصة للخدمات مساحة (٤.٠٧ هكتار) وهي بنسبة (٥.٦%) من المساحة الكلية ونسبة (١٨.٣%) من المساحة الشاغرة للمدينة.

٣. شغلت الاراضي المخصصة للحدائق مساحة (١ هكتار) وهي بنسبة (١.٤%) من المساحة الكلية ونسبة (٤.٥%) من المساحة الشاغرة للمدينة ، جدول (١٢) .

جدول (١٢) الاراضي الشاغرة في مدينة الصلاحية لعام ٢٠١٩

نوع الاستعمال	المساحة المخصصة	% من المساحة الكلية	% من المساحة الشاغرة
سكن	١٧,١٨	٢٣,٨	٧٧,٢
خدمي	٤,٠٧	٥,٦	١٨,٣
مساحات خضراء	١	١,٤	٤,٥
المجموع	٢٢,٢٥	٣٠,٨	١٠٠

المصدر: مديرية بلدية الصلاحية ، التصميم الاساسي لمدينة الصلاحية ٢٠١٢ ، بيانات غير منشورة ، ٢٠١٩.

الاستنتاجات :

١. سميت مدينة الصلاحية نسبة الى رئيس عشيرة يدعى صالح ابن كركوش لان اراضيها كثيرة الاتصال بمركز الناحية وذلك عام ١٨٩٦ .
٢. ساعدت العوامل الطبيعية التي تمتاز بها المدينة على قيامها مثل عامل السطح الذي يرتفع بين (٢٠ - ٢٢) م اضافة الى التربة الجيدة ويمر فيها شط الشامية الذي ساعد على قيام الزراعة حول المدينة .
٣. بلغ عدد سكان المدينة لعام ٢٠١٨ (٣٦٦٦ نسمة) وبلغت مقدار الزيادة السكانية لنفس العام (٦٥١ نسمة) .
٤. تنتوع الاستعمالات الحضرية في مدينة الصلاحية وتختلف مساحاتها.

٥. يشغل الاستعمال التجاري مساحة (٠.٤ هكتار) وتتنوع محلات تجارة الفرد في الشارع الرئيسي للمدينة بمساحة (٣٣٣٠ متر مربع) اما مساحة الاستعمال المختلط فقد شغل مساحة (٠.١٦ هكتار) وكانت المحلات في الشارع الرئيسي ذات مساحة (١٥١٠ متر مربع).
٦. بلغت الكثافة السكانية العامة (٥٠ شخص/هكتار) اما الكثافة السكانية الصافية (٢٤٤ شخص / هكتار).

٧. تعاني المدينة من عدم وجود شبكة صرف صحي او صرف أمطار و يكون التصريف عبر مجاري سطحية في الشوارع.

٨. تنتشر في المدينة الدوائر الرسمية و قد شغلت مساحة تقدر ب (٠.٥٣ هكتار).
٩. للوظيفة التعليمية دور مهم في المدينة فقد شغلت الوظيفة التعليمية ما يقدر ب (١.٢ هكتار) كما كانت مساحة الاستعمال الصحي تقدر ب (٠.٢٣ هكتار) كما شكلت الوظيفة الترفيهية والدينية والاجتماعية مساحة تقدر ب (١٨٠٠٠ هكتار) مجموعة.

١٠. هناك محلات صناعية وهي تنتشر داخل المدينة بمساحة (٠.٣٣ هكتار).
١١. تشغل الاراضي الشاغرة مساحة كبيرة تقدر ب (٢٢.٢٥ هكتار) وهي اكثر من ثلث المدينة.

التوصيات :

١. ان الوظيفة التجارية هي لخدمة سكان المدينة و الاراضي المحيطة بها لذلك يجب توسيعها و الاهتمام بها من حيث بناء المحلات التجارية بعدد اكبر و توفير الخدمات العامة لها لذا من الضروري اشغال المساحة المخططة لها .

٢. يجب فصل مناطق الاستعمالات الحضرية عن بعضها ووضع حدود فاصلة بينها او علامات ارشادية دالة على نوع الاستعمال الحضري .

٣. ضرورة الاهتمام بتوسيع المساكن وبناء الجديد وتجديد القديم منها وما يتناسب مع احتياجات الانسان في العصر الحالي .

٤. يجب توفير شبكات صرف صحي وشبكة صرف امطار للمدينة .

٥. لاهتمام بخدمات الماء والكهرباء في المدينة وزيادة الطاقة سعة الطاقة الكهربائية .

٦. هناك فرق في المساحة للدوائر الرسمية فبعضها صغيرة المساحة لا تتناسب مع المهام التي تؤديها .

٧. يجب زيادة اعداد الكوادر التعليمية و زيادة مساحة الاستعمال الصحي لكون المدينة لا تحتوي مركز صحي والتشجيع على قيام العيادات الخاصة والصيديات وذلك ضمن المناطق الشاغرة في المدينة .
٨. يجب انشاء منطقة صناعية وتتوفر فيها المقومات اللازمة لقيام الصناعات الخفيفة وابعادها عن المدينة لما تسببه من ضوضاء .
٩. يجب انشاء كراجات وساحات لوقوف السيارات .
١٠. ضرورة الاهتمام بالطرق والشوارع الفرعية وتبليطها وانشاء الارصفة .

الهوامش والمصادر

- (١) صفوح خير ، الجغرافية موضوعها ومناهجها واهدافها ، دار الفكر ، دمشق ٢٠٠٠ ، ص ١٣٤
- (٢) خلف حسين الدليمي، الاتجاهات الحديثة في البحث العلمي الجغرافي، ط١، دار صفاء للنشر، عمان، ٢٠٠٧ ، ص ٧٥ .
- (٣) مديرية بلدية الصلاحية ، قسم التصميم الاساس ، بيانات غير منشورة ، ٢٠١٩ .
- (٤) وداي العطية ، تاريخ الديوانية قديما وحديثا ، المطبعة الحيدرية ، ١٩٥٤ .
- (٥) عبد الرزاق الحسني ، العراق قديما وحديثا ، ط٣ ، مطبعة العرفان ، صيدا ، ١٩٥٨ ، ص ١٦٠
- (٦) عبد الرزاق الحسني ، موجز تاريخ البلدان العراقية ، ط٢ ، مطبعة العرفان ، صيدا ، ١٩٣٠ ، ص ٩٠ .
- (٧) احمد عبد الرسول الشجيري، الفرات الاوسط وابرز الاحداث الوطنية في قضاء الشامية، المطبعة العمانية، ٢٠١٣، ص ١٢٢ .
- (٨) المصدر نفسه ، ص ١٥٥-١٥٦ .
- (٩) مديرية بلدية الصلاحية ، القسم الفني ، بيانات غير منشورة ، ٢٠١٨ .
- (١٠) علي صاحب الموسوي ، الخصائص الجغرافية في منطقة الفرات الاوسط وعلاقتها المكانية في التخصص الزراعي ، مجلة الجمعية الجغرافية العراقية ، العدد (٤٤)، ٢٠٠٠ ، ص ٧٠ .
- (١١) ألاء ابراهيم الموسوي، التحليل الجغرافي للإنتاج الزراعي في قضاء الشامية للمدة (١٩٩٧-٢٠٠٦) رسالة ماجستير غير منشورة مقدمة الى كلية الاداب ، جامعة القادسية ، ٢٠٠٨ ، ص ٤٥ .
- (١٢) علي حسين شلش ، جغرافية الاقاليم المناخية ، مطبعة جامعة بغداد ، ١٩٧٨ ، ص ٢٣٨ .
- (١٣) وزارة النقل والمواصلات ، الهيئة العامة للأنواء الجوية والرصد الزلزالي ، قسم المناخ ، بيانات غير منشورة . (١٩٨٨ - ٢٠١٧) .
- (١٤) مديرية الموارد المائية في محافظة القادسية ، القسم الفني ، ٢٠١٩ .
- (١٥) صبري فارس الهيبي وصالح فليح حسن ، جغرافية المدن ، جامعة بغداد ، ١٩٨٥ ، ص ٨٣ .
- (١٦) صلاح حميد الجنابي ، مركز المدينة الاقتصادي دائرة في المركب الحضري ، مجلة الجمعية الجغرافية العراقية ، مجلد (١٦) ، مطبعة العاني ، ١٩٨٥ ، ص ٥٤ .

- (١٧) سعدي صالح السعدي ،التخطيط الاقليمي (نظرية ، توجه ، تطبيق) ،مطبعة جامعة بغداد ، ١٩٨٩ ، ص ١٤٢ .
- (١٨) عبد الله عطوي ، جغرافية المدن ، ج ١ ، دار النهضة العربية بيروت ، ٢٠٠١ ، ص ١٠٥ .
- (١٩) صالح فليح حسن ، تطور الوظيفة السكنية لمدينة بغداد الكبرى ، ط ١ ، مطبعة دار السلام ، بغداد ، ١٩٧٦ ، ص ٩٣ .
- (*) الكثافة السكانية العامة = عدد سكان المنطقة / المساحة الكلية للمنطقة
- (**) الكثافة السكانية الصافية = عدد سكان المنطقة السكنية / المساحة الكلية للاستعمال السكني
- (٢٠) فتحي محمد أبو عيانة ، جغرافية العمران (دراسة تحليلية للقرية و المدينة) ، ط ٥ ، دار المعرفة الجامعية ، الاسكندرية ، ٢٠٠٨ ، ص ٢٨٤ .
- (**) تم تقدير نسبة نوعية الدور بواسطة المهندس ضياء عبد نور عبد الحسين / رئيس قسم المساحة في مديرية بلدية الصلاحية .
- (٢١) دائرة كهرباء الصلاحية ، بيانات غير منشورة ، ٢٠١٩ .
- (٢٢) مديرية ماء الصلاحية ، بيانات غير منشورة ، ٢٠١٩ .
- (٢٣) مديرية بريد الصلاحية ، بيانات غير منشورة ، ٢٠١٩ .
- (٢٤) محمد صالح العجيلي ، جغرافية المدن ، مطبعة الكتاب ، بغداد ، ٢٠١٠ ، ص ١٨٦ .
- (٢٥) فتحي ابو عيانه ، مصدر سابق ، ص ١٦١ .
- (٢٦) نفس المصدر ، ص ١٦٥ .
- (٢٧) عبد علي الخفاف و محمد صالح الموسوي ، المبادئ العامة لجغرافية المدن ، دار الكندي للنشر و التوزيع ، عمان ، ٢٠٠٠ ، ص ٥٤- ٥٥ .
- (٢٨) صلاح حميد الجنابي ، جغرافية الخضر أسس و تطبيقات ، جامعة الموصل ، ص ٨٧ .