



ISSN: 1994-4217 (Print) 2518-5586(online)

Journal of College of Education

Available online at: <https://eduj.uowasit.edu.iq>

Nazalin Salam Khalaf  
Shakir Msear Lafta

Wasit University/  
College of Education  
for Human Sciences

Email:  
shmsear@uowasit.edu.iq

**Keywords:**

geographical  
distribution, wheat  
production, study area

#### Article info

##### Article history:

Received 15.May.2022

Accepted 17.Aout.2022

Published 30.Nov.2022



## Geographical distribution of wheat production in wasit governorate

### A B S T R A C T

This research focuses on the production of wheat crop in Wasit governorate with the aim of revealing the spatial variation of its cultivation and production and the reality of its geographical distribution. There is a discrepancy in terms of the cultivated area (2010-2021), production and productivity of the wheat crop according to the administrative units of Wasit Governorate. These results came in the light of the available data for the study area. This study has a role in preparing appropriate and necessary development plans and programs to advance the reality of cultivation and production of this important strategic crop and finding ways to develop and upgrade it .

© 2022 EDUJ, College of Education for Human Science, Wasit University

DOI: <https://doi.org/10.31185/eduj.Vol49.Iss3.3379>

### التوزيع الجغرافي لإنتاج محصول القمح في محافظة واسط

الباحثة: نازلين سلام خلف أ.د. شاكر مسير لفقة الزاملي

جامعة واسط / كلية التربية للعلوم الانسانية

#### المستخلص

يتمحور هذا البحث عن انتاج محصول القمح في محافظة واسط بهدف الكشف عن التباين المكاني لزراعته ونتاجه وواقع التوزيع الجغرافي له اذ بينت الدراسة الى وجود اختلاف وتباين واضح في حجم المساحات المزروعة وكمية الانتاج والانتاجية لمحافظة واسط للمدة الممتدة من (2010-2021), كما كشفت الدراسة وجود تباين من حيث المساحة المزروعة والانتاج والانتاجية لمحصول القمح حسب الوحدات الادارية لمحافظة واسط ان تلك النتائج جاءت على ضوء البيانات المتوفرة لمنطقة الدراسة ان تلك الدراسة لها دور في اعداد الخطط والبرامج التنموية الملائمة والازمة للنهوض بواقع زراعة وانتاج هذا المحصول الاستراتيجي الهام وايجاد السبل لتطويرها والارتقاء بها.

**الكلمات المفتاحية:** التوزيع الجغرافي، انتاج القمح، منطقة الدراسة.

#### المقدمة :

أن محصول القمح من المحاصيل الزراعية المهمة من حيث الأهمية والمساحة فهي تعد مصدر الغذاء الرئيس في المنطقة العربية عامة والعراق بصورة خاصة وذلك تبعاً للعادات الغذائية السائدة فيها فقد أطلق عليه ملك المحاصيل الغذائية للاستخدام في انتاج الخبز الذي يشكل العنصر الاساس في غذاء الانسان لمعظم الدول النامية بما يحتويه من نسبة مرتفعة من المواد الكربوهيدراتية فضلاً عن كميات من المواد البروتينية والدهون والمواد المعدنية والفيتامينات، كما يتمتع بسهولة حفظه ونقله وتصنيعه (الحديثي، 2000، ص34) ، كما ان أهميته الغذائية اذ يزود القمح الفرد بحوالي (332) سعره حرارية و(9.61) غم من البروتين و (1.95) غم من الدهون خلال اليوم لذلك اخذت الدول تتوجه في اتساع زراعته وزيادة المساحة المزروعة به .

#### أولاً: مشكلة الدراسة:

(ما الصورة المكانية لتوزيع انتاج محصول القمح في محافظة واسط ؟).

#### ثانياً : فرضية الدراسة:

( يتباين توزيع محصول القمح حسب الوحدات الادارية في محافظة واسط ؟ )

#### ثالثاً : الحدود المكانية والزمنية لمنطقة الدراسة:

تقع منطقة الدراسة جغرافياً في المنطقة الوسطى، وتحديداً عند القسم الجنوبي من وسط العراق، وتحدها من الشمال محافظة ديالى، ومن الشمال الغربي محافظة بغداد، وتتمثل حدودها من الغرب بمحافظة بابل والقادسية، ومن الجنوب محافظة ذي قار ، ومن الجنوب الشرقي محافظة ميسان في حين من الشرق تتمثل بالحدود السياسية بين العراق وإيران، أما موقع منطقة الدراسة فلكياً فأنها تقع بين دائرتي بين دائرتي عرض (31-54°) و (30-33°) شمالاً وخطي طول (31-44°) و (34-46°) شرقاً ومن الناحية الادارية ويلاحظ من الخريطة (1) أن المحافظة تضم سبعة عشر وحدة إدارية منها على مستوى مركز القضاء ومنها على مستوى الناحية وتلك الوحدات هي:(مركز قضاء الكوت، ناحية واسط، ناحية شيخ سعد، مركز قضاء النعمانية، مركز قضاء الاحرار، مركز قضاء الحي، مركز قضاء الموقية، ناحية البشائر، مركز قضاء بدر، ناحية جصان، ناحية زرباطية، مركز قضاء الصويرة، مركز قضاء الزبيدية، ناحية الشحيمة، مركز قضاء العزيزية، ناحية الدبوني وناحية الحفرية)، وبذلك وتشغل حيزاً مكانياً تبلغ مساحته (17153 كم2)، تشكل نسبة تقدر بحوالي (3,9%) من مساحة العراق الكلية البالغة (434120 كم2)، اما الحدود الزمانية اعتمدت على السنوات (2010-2021) واعتمدت سنة (2010) سنة اساس في حين سنة(2021) سنة مقارنة.

#### خامساً: مبررات الدراسة :

جاءت مبررات الدراسة بعدة نقاط وكالاتي:

- 1- أهمية محصول القمح كونه مصدر الغذاء الرئيس للسكان .
- 2- محاولة دراسة التباين المكاني لزراعة محصول القمح في محافظة واسط.

**خريطة (1) الوحدات الإدارية لمحافظة واسط لعام 2020**



المصدر: جمهورية العراق، الهيئة العامة للمساحة، خريطة محافظة واسط، 2020، مقياس الرسم 1:500000.

**ثانياً: واقع إنتاج محصول القمح في محافظة واسط.**

يعد القمح من طليعة المحاصيل الاستراتيجية بحكم اهميتها الغذائية للعراق عامة ومحافظة واسط بشكل خاص اذ يحظى قطاع الحبوب بأهمية استثنائية من المساحات المزروعة في المحافظة لكونه غذاء الفرد العراقي اذ ان الحنطة الصافية تنتج بالمتوسط ما يعادل 90% وزنها دقيقا و 10% مادة النخالة فهي تعد أساس مادة الطحين التي تعد غذاء رئيس لمنطقة الدراسة تدخل في صناعات الخبز والمعجنات والحلويات وصناعات مختلفة أخرى يستهلكها السكان على نطاق واسع مثل (الشعيرة

والمعكرونة) كما ان مخلفاتها تدخل في صناعة العلف الحيواني وتستعمل مخلفات الحصاد (التبن) أعلاف لتغذية الحيوانات الحقلية (السعدي, 1984, ص31).

وحتى يتسنى لنا الوقوف على مستوى الإنتاج المتحقق من محصول القمح في منطقة الدراسة وجب علينا تتبع مستوى الإنتاج المحلي للفترة الممتدة (2010-2021) ولابد من الاستعانة ببيانات الجدول (1) الذي يبين حجم الإنتاج المتحقق من القمح بمقارنة مع المساحات المزروعة ومقارنة الإنتاجية للفترة المذكورة حيث أمكن الخروج ببعض الحقائق ان المساحات المزروعة بالقمح أخذت بالتوسع على امتداد مدة الدراسة ومن المعروف أن التناسب أو العلاقة طردية بين المساحات المزروعة وحجم الإنتاج اخذ بالزيادة على امتداد مدة الدراسة ويعد الموسم الزراعي (2019-2020) موسم استثمرت فيها الأراضي الزراعية بشكل واسع وكبير بمحصول القمح بواقع (1.303.744/ دونم) اما الموسم الزراعي (2009-2010) يعد اقل المساحات استثمارة بمحصول القمح حيث بلغت الأراضي المستثمرة (667.191/دونم).

اما الإنتاج فقد شهد تباينا في أنتاج محصول القمح في المدة المدروسة فقد شهد الموسم الزراعي (2019-2020) أعلى زيادة في أنتاج لمحصول القمح بواقع بلغ (811384/طن) في حين شهد الموسم الزراعي (2010-2011) أدنى أنتاج محصول بواقع بلغ (403572) طن , ومعدل غلة محصول القمح بلغ أعلى معدلها في الموسم الزراعي (2015-2016) بمعدل (884/كغم/دونم) في حين شهد الموسم الزراعي (2009-2010) أدنى معدل لغلة محصول القمح بمعدل إنتاجية بلغت (466/كغم/دونم) .

**جدول(1) المساحة المزروعة والإنتاج الكلي ومعدل غلة الدونم لمحصول القمح في محافظة واسط للفترة (2010-2021)**

اسم محصول	الموسم الزراعي	المساحة/دونم	الإنتاج/طن	الغلة/كغم/دونم
محصول القمح	2010-2009	667191	311544	466
	2011-2010	732000	403572	551
	2012-2011	768300	503412	655
	2013-2012	832018	486727	585
	2014-2013	941492	605345	643
	2015-2014	980011	766406	782
	2016-2015	713224	631107	884
	2017-2016	1057664	800652	757
	2018-2017	947658	731767	772
	2019-2018	702987	515286	733
	2020-2019	947374	811384	856
	2021-2020	1303744	121213	817

المصدر: وزارة الزراعة محافظة واسط, قسم التخطيط, بيانات غير منشورة 2021.

### ثالثا : توزيع الجغرافي لإنتاج محصول القمح في محافظة واسط

يعد محصول القمح من محاصيل الحبوب ذات الاستعمال اليومية على مائدة المستهلك وصناعاته فالحبز لا غنى عنه كغذاء لجميع السكان وكذلك بالنسبة لسكان منطقة الدراسة فهو يعد عنصر اساس في غذاء الفرد العراقي ومنة تستمد اكبر كمية من السعرات الحرارية اذ يحتوي كل كيلو غرام من القمح على (3500) سعرة حرارية و(117) غرام من البروتين (ابا زيد , 1996, ص43) , لذلك يطلق عليه بقوت الشعب إذ انه يمثل الحد الأدنى مما يوجب توفيره لغذاء السكان حيث

تبلغ نسبة استهلاك الفرد في البلدان النامية إلى أكثر من 70% من مجمل استهلاك المواد الغذائية (السعدي, 1984, ص28).

لهذا تحتل زراعته مناطق واسعة في العراق عامة ومنطقة الدراسة خاصة حيث قدرت المساحة الصالحة للزراعة في محافظة واسط بحوالي (4,013,890/دونم) شغلت المساحة المستثمرة منها من محصول القمح للموسم الزراعي (2020-2021) ب(1.303.744/دونم) وهي تتباين بين الوحدات الإدارية بحسب المساحات المخصصة لزراعتها كما تتباين في إنتاجيتها أيضا وهذا يعود إلى عوامل عديدة منها عوامل طبيعية وأخرى بشرية بالاطلاع على جدول (2) الذي يبين المساحة المزروعة بهذا المحصول حيث سجلت أعلاه مساحة مزروعة لمحصول القمح في ناحية الاحرار بمساحة بلغت (184375/دونم) بنسبة (14.1%) وهذا يعود لسعة المساحة المزروعة وقربها من مصادر المياه وخبرة الفلاح والمردود المادي واما أدناها في ناحية زرباطية وبمساحة (6675/دونم) ونسبة تبلغ (0.5%) وذلك لقلة مساحتها المزروعة بالقمح وغلب على ارضها طابع التضرس وصعوبة استخدام المكننة فيها واعتمادها على الأمطار الديمية المتذبذبة بسبب قلة شحة المياه واعتماد سكانها على الابار التي اغلبها تكون مياهها غير صالحة للري في منطقة الدراسة فقد اعتمد على التحليل الجغرافي لزراعة محصول القمح للموسم الزراعي (2020-2021) في محافظة واسط حسب الوحدات الإدارية وللكشف عن طبيعة التوزيع الجغرافي لمساحة زراعة محصول القمح اعتمدت على تقنية الانحراف المعياري البالغة (42621.48) اما ان تقل او تزيد قيمة الوسط الحسابي البالغ (69566.12) يعني ان هناك تباين مكاني في المساحات المخصصة لزراعة محصول القمح في منطقة الدراسة وتبين ظهور أربع مستويات لمساحة الموزعة في منطقة الدراسة.

#### 1 - المستوى الأول :

يتمثل بالدرجة المعيارية (-1.4 , -0.6) يشغل هذا المستوى الجهات الشمالية الشرقية من منطقة الدراسة ونلاحظ انخفاض المساحة المزروعة في هذا المستوى وتتراوح درجاته المعيارية بين (-1.4 , -0.6) ويتمثل هذا المستوى في عدد من الوحدات الادارية (ناحية واسط , ناحية جصان , ناحية البشاير , قضاء الحي, قضاء بدر) وقد بلغت درجاتها المعيارية (-0.64,-0.88,-0.89, -1.33, -1.39) درجة منهما على التوالي.

#### 2 - المستوى الثاني :

تمثل بالدرجة المعيارية (-0.5 , 0.3) وتشغل زراعته اربع مناطق متفرقة ضمن منطقة الدراسة (ناحية زرباطية, ناحية تاج الدين , مركز قضاء الصويرة, مركز قضاء الكوت) وكانت قيم الدرجات المعيارية (-1.48, -1.04, 0.04, 0.27) وعلى التوالي .

#### 3- المستوى الثالث:

بالدرجة المعيارية (0.4 , 0.9) وظهرت زراعته في اغلب مناطق الدراسة ( ناحية الشحيمة, ناحية الدبوني , مركز قضاء العزيزية, مركز قضاء النعمانية, , ناحية شيخ سعد, قضاء الزبيدية, قضاء الموقية) وكانت الدرجات المعيارية (0.36,0.36,0.47,0.52,0.59,0.91) وعلى التوالي.

#### 4- المستوى الرابع:

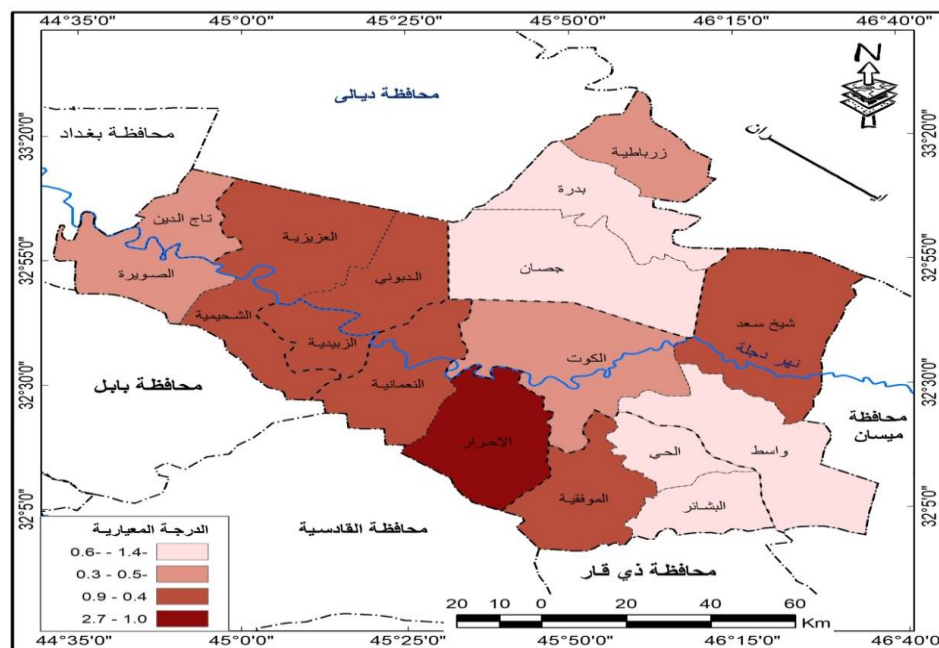
بلغت درجته المعيارية (1.0 , 2.7) وتمتاز بارتفاع نسبة المساحة المزروعة وتتواجد في وحدة ادارية واحده غرب منطقة الدراسة متمثلة ب( قضاء الاحرار) وتبلغ درجتها المعيارية (2.69) درجة.

جدول (2) التوزيع الجغرافي لمساحة المزرعة (دونم) وكمية الإنتاج (طن) والإنتاجية لمحصول القمح بمحافظة واسط حسب الوحدات للموسم الزراعي 2020-2021

الوحدات الإدارية	مساحة مزرعة/دونم	النسبة %	كمية إنتاج/طن	النسبة %	إنتاجية/ دونم
قضاء الصويرة	71071	5.4	67517	55.7	950
ناحية تاج الدين	68038	5.2	66292	54.6	970
ناحية الشحيمة	84853	6.5	93305	76.9	1010
قضاء العزيزية	88105	6.7	73204	60.3	800
قضاء الزبيدية	94521	7.2	72358	59.6	750
ناحية الدبوني	85000	6.5	68000	56.0	800
قضاء النعمانية	89687	6.8	76055	62.7	850
قضاء الاحرار	184375	14.1	184375	152.1	1000
قضاء الكوت	81182	6.2	67557	55.7	800
ناحية واسط	42239	3.2	38144	31.4	900
ناحية شيخ سعد	91724	7.0	73673	60.7	800
قضاء الحي	12709	0.9	10853	8.95	800
قضاء الموقفية	108376	8.3	101160	83.4	900
ناحية البشائر	31587	2.4	25674	21.1	750
قضاء بدر	10245	0.7	8504	7.0	800
ناحية جسان	32237	2.4	16473	13.5	500
ناحية زرباطية	6675	0.5	35353	29.1	500
المجموع	1.303.744	100	121213	100	817.5

المصدر: وزارة الزراعة، مديرية الزراعة محافظة واسط، قسم المتابعة ببيانات غير منشورة، 2021.

خريطة (2) التوزيع الجغرافي لمساحة محصول القمح للموسم الزراعي (2020-2021) في محافظة واسط



المصدر: الباحثة بالاعتماد على جدول (1) .

### اما التوزيع الجغرافي لإنتاج القمح:

للكشف عن طبيعة التوزيع الجغرافي لإنتاج محصول القمح اعتمدت على تقنية الانحراف المعياري البالغة (42621.48) اما ان تقل او تزيد قيمة الوسط الحسابي البالغ (69566.12) يعني ان هناك تباين مكاني في انتاج محصول القمح في منطقة الدراسة بالاطلاع على جدول (1) تبين ظهور أربع مستويات لإنتاج محصول القمح تبين ان ناحية الأحرار بلغت أعلى نسبة في كمية الإنتاج ب(152.1) وبمعدل أنتاج بلغ(184375) طن ويعزى ذلك لزيادة المساحة المزروعة مع توفر الظروف الطبيعية الملائمة وقلة استغلال المنطقة بمحاصيل شتوية الأخرى فضلا عن المردود المادي وتوفر التربة الصالحة للزراعة وأدنى نسب لكمية الإنتاج سجلت في مركز قضاء بدرة (7.0)% وبمعدل أنتاج بلغ (8504) طن وذلك لقلة المساحة المزروعة وقلة مناسيب المياه وعزوف الفلاح عن الزراعة واعتماده على الوظائف الحكومية وبلغ مجموع معدل الانتاج (1212113) طن , وتقسم المناطق الإنتاج في منطقة الدراسة الى اربع مستويات بين الوحدات الإدارية باطلاع على خريطة (3).

**1- المستوى الأول:** تتمثل بالدرجة المعيارية (-1.3 , -1.1) وتركز هذا المستوى في الأقسام الشرقية من منطقة الدراسة (مركز قضاء بدرة ومركز قضاء الحي وناحية جصان ) وبلغت درجتهم المعيارية (-1.30,-1.11,-1.25) على التوالي .

#### 2 - المستوى الثاني:

تتمثل بالدرجة المعيارية (-1.0 , -0.6) وتركزت بالأقسام الشمالية والجنوبية الشرقية من منطقة الدراسة (ناحية البشائر , ناحية زرباطية, ناحية واسط ) بدرجات معيارية ( -0.90, -0.67, -0.60) وعلى التوالي.

#### 3 - المستوى الثالث :

تتراوح الدرجة المعيارية (-0.5 , 0.9) وقد شملت اغلب منطقة الدراسة ( ناحية تاج الدين, مركز قضاء الكوت، مركز قضاء الصويرة , ناحية الدبوني ,قضاء الزبيدية, مركز قضاء العزيزية , ناحية شيخ سعد ,مركز قضاء النعمانية ,ناحية الشحيمة, مركز قضاء الموقية) وتبلغ درجتها المعيارية (0.07,0.10,0.11,0.21,0.23,0.24,0.30,0.71,0.89) لكل منها على التوالي.

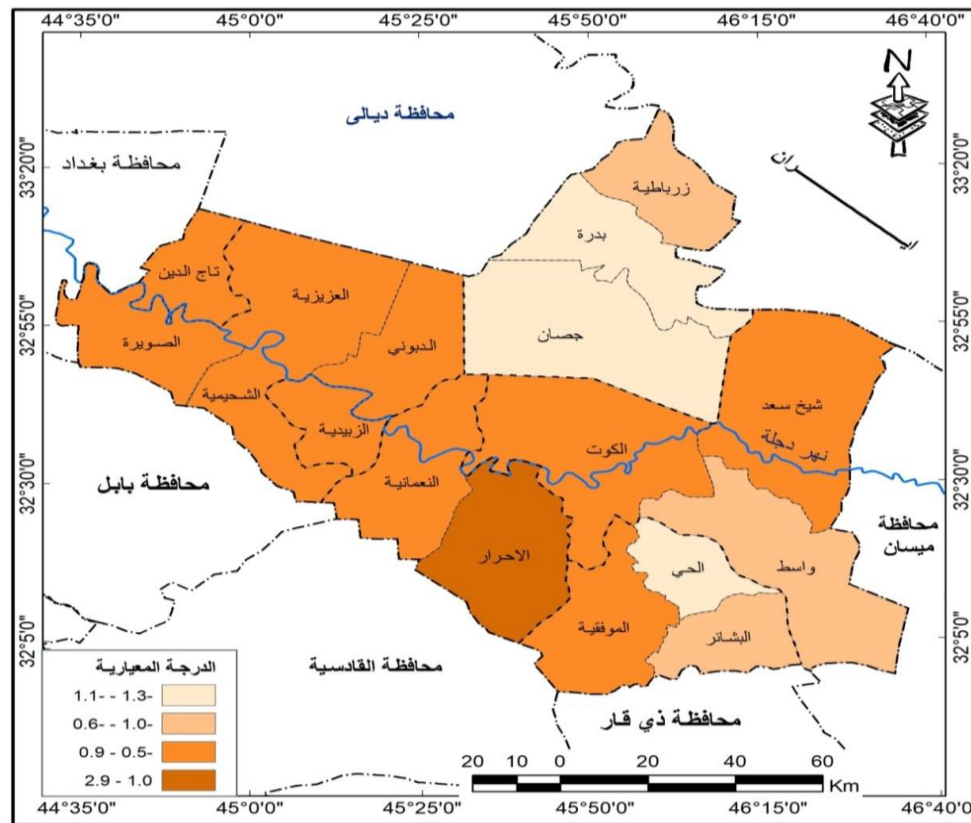
#### 4 - المستوى الرابع :

تتراوح الدرجة المعيارية (1.0,2.9) يظهر هذا المستوى في منطقة واحدة جنوب غرب منطقة الدراسة (قضاء الاحرار) وكانت درجتها المعيارية (2.87) درجة .

### خريطة (3)

التوزيع الجغرافي لإنتاج محصول القمح للموسم الزراعي ( 2020-2021) في محافظة واسط





المصدر: الباحثة بالاعتماد على جدول (1)

اما إنتاجية محصول القمح في منطقة الدراسة:-

فقد سجلت ناحية الشحيمة اعلى معدل لغلة الدونم بلغت (1010) كغم وادنى معدل في ناحيتين جصان وزرباطية بواقع (500) كغم من المعدل الكلي (816470) كغم خلال مدة الدراسة وتباين التوزيع الجغرافي في الوحدات الإدارية الى اربع مستويات ينظر الى خريطة (4).

**1 -المستوى الأول :** تتمثل بالدرجة المعيارية (-3.5) وتظهر بالأقسام الشمالية الشرقية من منطقة الدراسة (ناحية زرباطية وناحية جصان ) وتبلغ درجته المعيارية (-3.55 ) درجة لكل منهما.

**2 - المستوى الثاني :** تتراوح درجة (-3.4,-0.2) وظهر هذا المستوى في اغلب منطقة الدراسة (ناحية البشائر, قضاء الزبيدية ) بدرجة معيارية بلغت (-0.75) لكل منهما و(مركز قضاء العزيزية , ناحية الدبوني , مركز قضاء الكوت, مركز قضاء الحي , ناحية شيخ سعد , مركز قضاء بدره ) بدرجة معيارية (-0.18) لكل منهم .

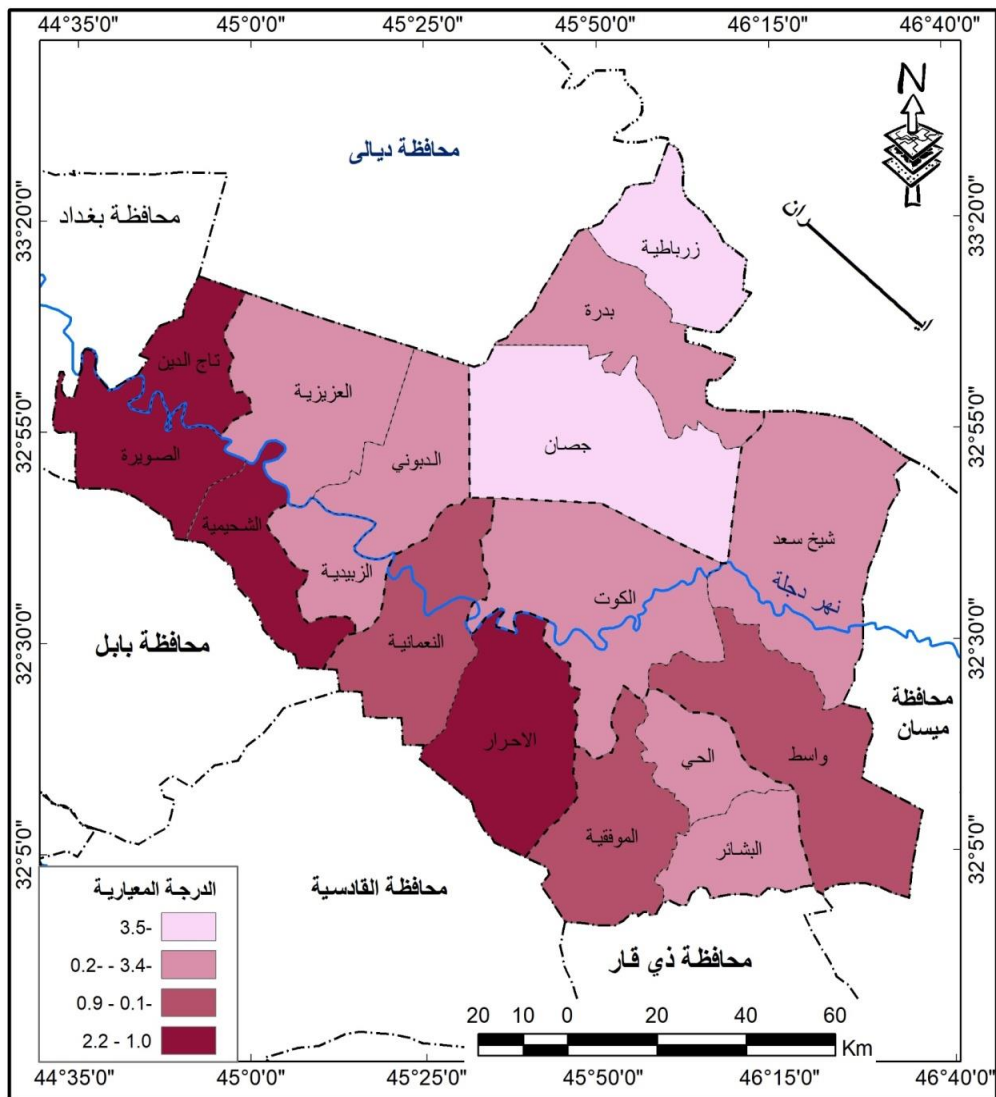
**3 -المستوى الثالث :** تتراوح درجة المعيارية بين (-0.1 , 0.9) وظهر هذا المستوى في ثلاث وحدات إدارية في منطقة الدراسة (مركز قضاء الموقفية, ناحية واسط ) بدرجة معيارية(0.94) لكل منهما في حين (مركز قضاء النعمانية) بدرجة معيارية(0.38)

**4 - المستوى الرابع :** تراوح بين (1.0 , 2.2) تظهر في الاجزاء الغربية من منطقة الدراسة (مركز قضاء الصويرة ,ناحية تاج الدين, قضاء الاحرار , ناحية الشحيمة) وكانت درجتها المعيارية (1.50,1.72,2.06,2.17)على التوالي .

#### خريطة ( 4 )

التوزيع الجغرافي لغلة محصول القمح للموسم الزراعي للموسم(2020-2021) في محافظة واسط





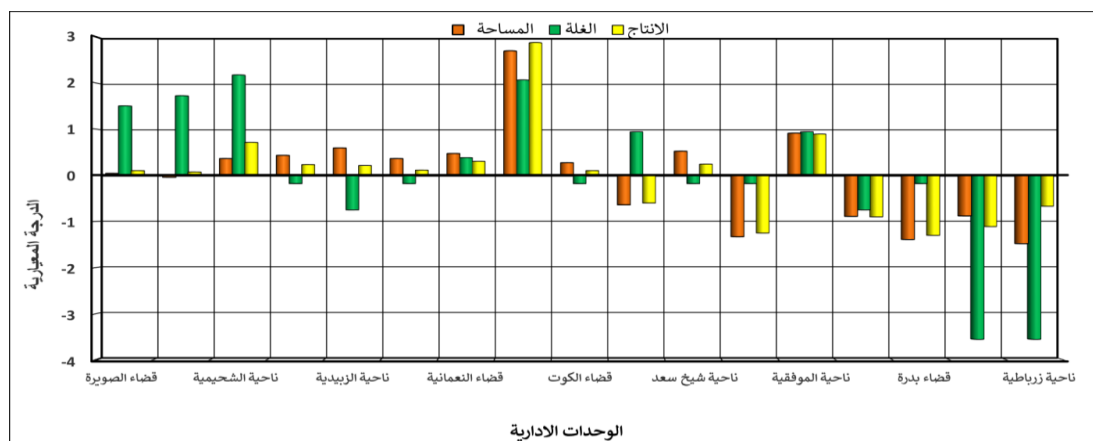
المصدر: الباحثة بالاعتماد على جدول (1) .

## جدول (2)

توزيع المساحة المزروعة (دونم) وكمية الإنتاج (طن) والإنتاجية لمحصول القمح بمحافظة واسط حسب للوحدات الادارية للموسم الزراعي (2020\_ 2021)

الوحدات الإدارية	المساحة المزروعة /دونم	الدرجة المعيارية	كمية الانتاج/ طن	الدرجة المعيارية	إنتاجية/ دونم/كغم	الدرجة المعيارية
قضاء الصويرة	71071	0.04	67517	0.10	950	1.50
ناحية تاج الدين	68038	0.04-	66292	0.07	970	1.72
ناحية الشحيمة	84853	0.36	93305	0.71	1010	2.17
قضاء العزيزية	88105	0.36	73204	0.23	800	0.18-
قضاء الزبيدية	94521	0.59	72358	0.21	750	0.75-
ناحية الدبوني	85000	0.36	68000	0.11	800	0.18-
قضاء النعمانية	89687	0.47	76055	0.30	850	0.38
قضاء الاحرار	184375	2.69	184375	2.87	1000	2.06
قضاء الكوت	81182	0.27	67557	0.10	800	0.18-
ناحية واسط	42239	0.64-	38144	0.60-	900	0.94
ناحية شيخ سعد	91724	0.52	73673	0.24	800	0.18-
قضاء الحي	12709	1.33-	10853	1.25-	800	0.18-
قضاء الموقفية	108376	0.91	101160	0.89	900	0.94
ناحية البشائر	31587	0.89-	25674	0.90-	750	0.75-
قضاء بدر	10245	1.39-	8504	1.30-	800	0.18-
ناحية جصان	32237	0.88-	16473	1.11-	500	3.55-
ناحية زرباطية	6675	1.48-	35353	0.67-	500	3.55-
المجموع	1,303,744	0	121,213	0	817.5	0
المتوسط الحسابي	69566.12	0	63441	0	816.47	0
الانحراف المعياري	42621.48	0	42185.82	0	89.19	0

المصدر :- وزارة الزراعة, مديرية الزراعة محافظة واسط, قسم المتابعة ببيانات غير منشورة, 2021 .  
شكل ( 1 ) الدرجة المعيارية لمساحة وانتاج وغلة محصول القمح



المصدر: الباحث بالاعتماد على جدول (2).

الاستنتاجات

- 1\_ تبين من خلال الدراسة للمدة المحصورة من (2010-2021) ان المساحات المزروعة بالقمح أخذت بالتوسع ويعد الموسم الزراعي (2019-2020) موسم استثمرت فيها الأراضي الزراعية بشكل واسع وكبير بمحصول القمح بواقع (1.303.744/دونم) اما الموسم الزراعي (2009-2010) يعد اقل المساحات استثمارا بمحصول القمح حيث بلغت الأراضي المستثمرة (667.191/دونم).
- 2\_ كما تبين ان منطقة الدراسة شهدت تباينا في إنتاج محصول القمح في المدة المدروسة فقد شهد الموسم الزراعي (2019-2020) أعلى زيادة في إنتاج لمحصول القمح بواقع بلغ (811384/طن) في حين شهد الموسم الزراعي (2010-2011) أدنى إنتاج محصول بواقع بلغ (403572) طن , ومعدل غلة محصول القمح بلغ أعلى معدلها في الموسم الزراعي (2015-2016) بمعدل (884/كغم/دونم) في حين شهد الموسم الزراعي (2009-2010) أدنى معدل لغلة محصول القمح بمعدل إنتاجية بلغت (466/كغم/دونم) .
- 3- وبينت الدراسة ان منطقة الدراسة تباينت فيها المساحة المزروعة بإنتاج محصول القمح حسب الوحدات الادارية حيث سجلت أعلاه مساحة مزروعة لمحصول القمح في ناحية الاحرار بمساحة بلغت (184375/دونم) بنسبة (14.1%) واما أدناها في ناحية زرباطية وبمساحة (6675/دونم) ونسبة تبلغ (0.5%).
- 4- كما تبين انتاج محصول القمح اذ تعد ناحية الأحرار أعلى نسبة في كمية الإنتاج ب(152.1) وبمعدل إنتاج بلغ (184375) طن وأدنى نسب لكمية الإنتاج سجلت في مركز قضاء بدرة (7.0)% وبمعدل إنتاج بلغ (8504) طن وبلغ مجموع معدل الانتاج (1212113) طن .
- 5- فقد سجلت ناحية الشحيمة اعلى معدل لغلة الدونم بلغت (1010) كغم وادنى معدل في ناحيتين جصان وزرباطية بواقع (500) كغم من المعدل الكلي البالغ (816470) كغم

### \_ التوصيات

- 1\_ ان محصول القمح المحصول الاول والاساس من بين المحاصيل الحقلية في منطقة الدراسة ولا بد من تحسين انتاجيته وتطويره بغية التخلي مستقبلا عن عملية الاستيراد وتركيز على رفع انتاجية الارض المزروعة باتباع الدورات الزراعية باتباع اساليب علمية حديثة خاصة بالري والتسميد وانتقاء البذور .
- 2\_ العمل على زيادة انتاج محصول القمح وبشكل مستمر من خلال التوسيع العمودي واستثمار الاراضي الصحراوية واجراء تحسينات على الترب الضعيفة باستعمال طرق عملية تكنولوجية في الزراعة من اجهزة واسمدة واقتناء البذور المحسنة
- 3\_ الاهتمام بأجراء مسح للتربة الزراعية في كافة تواحي واقضية محافظة واسط بهدف تحديد احتياجات التربة للأسمدة ومعرفة الاسباب وراء قلة انتاجية الارض الزراعية وجعلها اكثر ملائمة لزراعة محصول القمح .

**المصادر :**

- 1\_ السعيد, محمد عبد, سعد عرفان راشد, اساسيات انتاج المحاصيل الحقلية (الجزء العملي) , دار التقني للطباعة والنشر, بغداد 1984.
- 2\_ ابا زيد, عاصم محمد عبد المنعم, تقدير دوال الطلب الانتاج والفجوة الغذائية وعلاقتها بالأمن الغذائي العراقي , رسالة ماجستير (غير منشورة), كلية الادارة والاقتصاد , جامعة بغداد, 1996.
- 3\_ التميمي, عبد الامير احمد عبد الله , تباين الانتاج الزراعي في محافظة ديالى (دراسة في الجغرافية الزراعية), اطروحة دكتوراه (غير منشورة), الجامعة المستنصرية, كلية التربية, قسم الجغرافية, 2022.
- 4- الحديثي, طه حمادي, جغرافية السكان, مديرية الكتب للطباعة والنشر, الموصل, طبعة 1, 2000.