



ISSN: 1994-4217 (Print) 2518-5586(online)

Journal of College of Education

Available online at: <https://eduj.uowasit.edu.iq>Dr. Seleema Joody  
DehamWasit Education  
Directorate

Email:

saleemah@uowasit.edu.iq

Keywords:

quantitative  
demographic  
characteristics,  
absolute general  
increase, annual  
increase , Annual  
percentage change .

Article info

Article history:

Received 30.May.2024

Accepted 30.Jun.2024

Published 15.Aug.2024

Demographic characteristics of people of determination  
in Wasit Governorate

## A B S T R A C T

The study aimed to identify the quantitative demographic characteristics represented by the qualitative composition Al-Omari for residents of people of determination due to the availability of official data for them in Wasit Governorate, and to determine the amount of the increase and the change in their numbers, We relied on official data issued by the Ministry of Labor and Social Affairs, the Authority for the Care of People with Disabilities and Special Needs in Wasit Governorate for the years 2016, 2019 and 2023.

The study followed the descriptive analytical approach and used statistical methods in order to show the general increase and change that occurred in the gender and age composition of the population of people of determination in Wasit Governorate I reached out.

The study showed an increase in the number of males with disabilities compared to females. The study also showed a noticeable increase in the age group (15-64), the middle-aged group, over the three years.

© 2022 EDUJ, College of Education for Human Science, Wasit University

DOI: <https://doi.org/10.31185/eduj.Vol56.Iss1.3970>

الخصائص الديموغرافية لذوي الهمم في محافظة واسط

م.د. سليمة جودي دحام الغنيموي

وزارة التربية / مديرية تربية واسط

المستخلص

تهدف الدراسة الى التعرف على الخصائص الديموغرافية الكمية والتي تتمثل بالتركيب النوعي والعمرى لسكان ذوي الهمم لتوفر البيانات الرسمية لها في محافظة واسط ، والوقوف على مقدار الزيادة والتغير الحاصل في اعدادهم ، وقد تم الاعتماد على البيانات الرسمية الصادرة من وزارة العمل والشؤون الاجتماعية ، هيئة رعاية ذوي الإعاقة والاحتياجات الخاصة في محافظة واسط للأعوام ٢٠١٦، ٢٠١٩، و ٢٠٢٣، واتبعت الدراسة المنهج الوصفي التحليلي، واستعمال الأساليب الإحصائية من أجل اظهار الزيادة العامة والتغير الذي حصل في التركيب النوعي والعمرى لسكان ذوي الهمم في

محافظة واسط ، توصلت الدراسة الى ارتفاع اعداد الذكور من ذوي الهمم مقارنةً بالإناث ، كما أظهرت الدراسة ارتفاعاً ملحوظاً في الفئة العمرية (١٥-٦٤) فئة متوسطي السن للأعوام الثلاث .

**الكلمات المفتاحية:** الخصائص الديموغرافية الكمية ، الزيادة العامة المطلقة ، الزيادة السنوية ، نسبة التغير السنوي.

## المقدمة

ان أي مجتمع من المجتمعات البشرية ومهما بلغ من التقدم أو التخلف لا يخلو من وجود فئة من الأشخاص يختلفون في صفاتهم العقلية او الجسدية عن باقي المجتمع .

ان تعبير ذوي الهمم هو مصطلح تم استخدامه في مجال التشخيص الاكلينيكي وتطور الوظائف ، وذلك بهدف وصف الأشخاص الذين يحتاجون للحصول على المساعدة ، نتيجة لوجود إصابة او مرض تحد من قدراتهم الذهنية او الجسدية ، وتعود الى أسباب متعددة منها وراثية ومنها ولادية ، فضلاً عن أسباب أخرى حياتية نتيجة لمرض او حادث ( مركز أبو ظبي للصحة العالمية .( بدون تاريخ). تقرير عن أصحاب الهمم) ويعود ذلك الى ارتفاع عدد السكان والكوارث الطبيعية والبشرية والحروب التي اجتاحت كل دول العالم وما خلفته أسلحتها من مواد كيميائية مشعة ونووية ، وكذلك التطور التكنولوجي الذي القى بظلاله على صحة الانسان من خلال ما تطلقه هذه التكنولوجيا من موجات كهرومغناطيسية لها تأثير كبير على صحة الانسان ، فضلاً ع العوامل الوراثية التي يتناقلها الإباء الى الأبناء وما ينتجه زواج الأقارب . نتيجةً لارتفاع أعدادهم في محافظة واسط ، لذا وجب التعرف على هذه الفئة من المجتمع .

وقد تحددت مشكلة الدراسة بما يأتي:

١- هل تتباين الخصائص الديموغرافية الكمية ( التركيب النوعي والعمرى ) لسكان ذوي الهمم زمانياً ومكانياً في محافظة واسط ؟

٢- ما هو مقدار الزيادة والتغير الحاصل في التركيب النوعي والعمرى لسكان ذوي الهمم زمانياً ومكانياً في محافظة واسط؟

وقد تجسدت فرضية الدراسة بما يأتي :

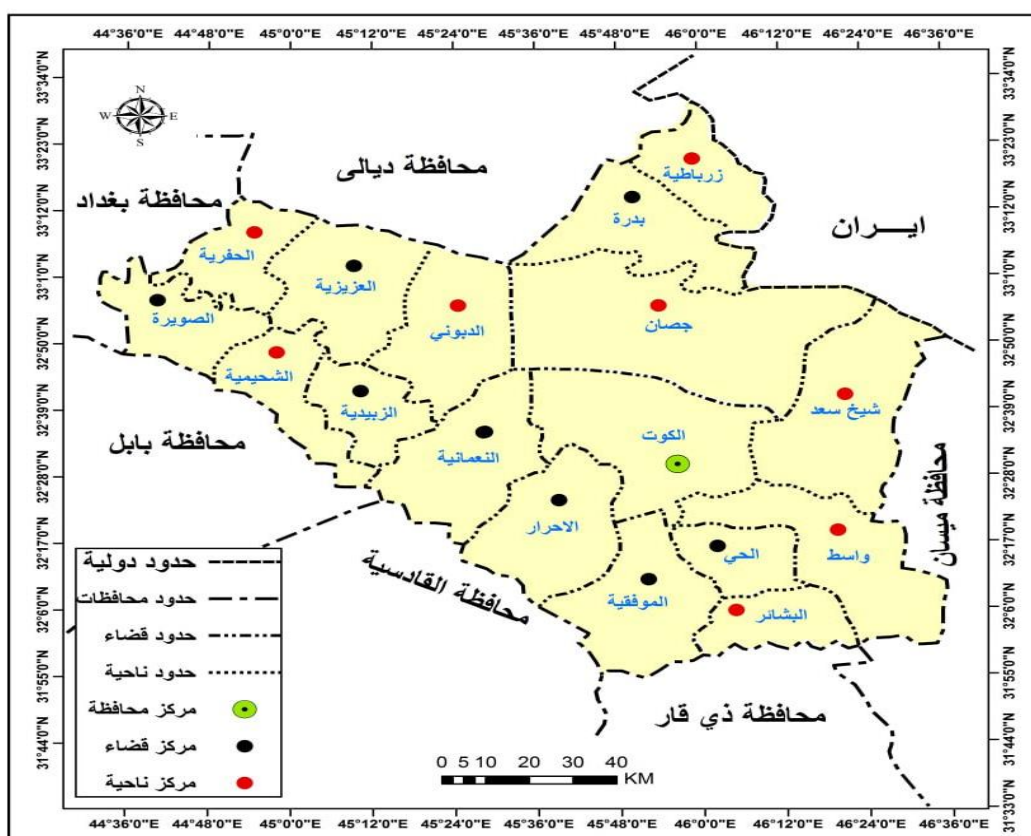
١- تباين التركيب النوعي والعمرى لسكان ذوي الهمم زمانياً ومكانياً في محافظة واسط.

٢- تفاوت مقدار الزيادة العامة والسنوية ونسبة التغير السنوي لسكان ذوي الهمم زمانياً ومكانياً في محافظة واسط .

ويكمن هدف الدراسة في التعرف على الخصائص الديموغرافية الكمية والتي تتمثل بالتركيب النوعي والعمرى لسكان ذوي الهمم لتوفر البيانات الرسمية لها في محافظة واسط ، والوقوف على مقدار الزيادة والتغير الحاصل في أعدادهم ، ولذا جاء اختيار هذا الموضوع ضمن حدود محافظة واسط بوحداتها الادارية المختلفة سواءً كان ذلك على مستوى مركز القضاء أم مركز الناحية.

أما حدود الدراسة المكانية فيلاحظ من الخريطة (١) ان محافظة واسط تقع في القسم الشرقي من وسط العراق ، يحدها من الشمال محافظة ديالى وبغداد ومن الجنوب محافظتي ميسان وذي قار ومن الغرب محافظتي بابل والقادسية ومن الشرق الحدود الإقليمية لإيران ، اما الموقع الفلكي للمحافظة فتقع فلكياً بين دائرتي عرض(٥٤-٣١)° و (٣٠-٣٣)° شمالاً ، وخطي طول (٣١-٤٤)° و(٣٤-٤٦)° شرقاً أما الحدود الزمانية للدراسة فقد تمثلت بالأعوام ٢٠١٦، ٢٠١٩ و ٢٠٢٣ .

## خريطة (١) الوحدات الادارية لمحافظة واسط لعام ٢٠٢٣



المصدر / الهيئة العامة للمساحة ، خريطة محافظة واسط الادارية ، مقياس الرسم ١:٥٠٠٠٠٠٠، ٢٠٢٣ .

### أولاً: التباين المكاني للتركيب النوعي والعمري لذوي الهمم في محافظة واسط

تحظى دراسة التركيب العمري والنوعي بأهمية كبيرة في الدراسات السكانية ، كونها توضح الملامح الديموغرافية للمجتمع ذكورا واناثاً وتحدد الفئات المنتجة التي يقع عليها اعادة باقي افراده (أبو عيانة، ١٩٩٣، ص٣٩٩) .

و ان معرفة التركيب النوعي والعمري للسكان يساعد المخططين وأصحاب القرار على وضع الخطط والاستراتيجيات في الجوانب الاقتصادية والاجتماعية والسياسية سواء كانت انية او مستقبلية لتشجيع السكان من ذوي الهمم، و التي تتناسب مع تركيبهم النوعي والعمري ، فضلاً عن امكانية تقديم الخدمات العامة لهم ( الحديثي ، ٢٠٠٠ ، ص ٦١١) .

### ١- التوزيع العددي والنسبي للتركيب النوعي لذوي الهمم في محافظة واسط

يقصد بالتركيب النوعي هو تقسيم السكان الى قسمين هما الذكور والاناث. (نجم الدين ، ١٩٨٢ ، ص١٤٣) . ويعد الذكور اكثر عرضة للإصابة بالأمراض خلال مراحل حياتهم بحوالي ١٠ مرات مقارنةً بالاناث ، نتيجة للعوامل البيولوجية التي تتمثل بطبيعة الكروموسومات الجنسية والهرمونات التي تعد المسؤولة عن قلة المناعة لدى الرجال ( جاسم وعكلة ، ٢٠٢١ ، ص٢٢٩٣)

يتبين من الجدول (١ و٢) والشكل (١) ان ارتفاع العدد الكلي للذكور عن الاناث لذوي الهمم في محافظة واسط للأعوام الثلاث ٢٠١٦ ، ٢٠١٩ ، ٢٠٢٣ ، اذ بلغ عدد الذكور ( ٦٣٨ ، ٢٣٩١ ، ٤٢٣٥ ) اما عدد الاناث ( ٣٦٤ ، ١٤٢٦

و ٣١١٠) حالة من ذوي الهمم للأعوام الثلاث على التوالي، اما على مستوى الوحدات الإدارية فقد تباين عدد الذكور والاناث من وحدة إدارية الى أخرى، أحتل مركز قضاء الكوت المرتبة الأولى بأعلى عدد للذكور والاناث والذي بلغ (١٠٥، ٤٨٥ و ٥٢٢) وبنسبة بلغت ( ١٦,٤، ٢٠,٢ و ١٢,٣ %) للذكور و ( ٦٧ ، ٢٢٠ ، ٤٩٨ ) وبنسبة ( ١٨,٤ ، ١٥,٤ و ١٦ %) للاناث للأعوام الثلاث على التوالي، ويعود هذا الارتفاع في مركز قضاء الكوت الى ارتفاع عدد السكان كونها تعد مركز محافظة واسط ، بينما جاءت ناحية زرباطية بالمرتبة الأخيرة لكل من الذكور والاناث اذ بلغ عدد الذكور ( ٣ ، ٢٣ و ٥٨ ) بنسبة بلغت ( ٠,٥ ، ١ ، و ١,٤ % ) من المجموع الكلي لعدد

### جدول (١)

التوزيع العددي حسب النوع (ذكور - اناث) لذوي الهمم في محافظة واسط للأعوام (٢٠١٦، ٢٠١٩ و ٢٠٢٣)

| الوحدات الادارية    | ٢٠١٦ |      | ٢٠١٩ |      | ٢٠٢٣ |      |
|---------------------|------|------|------|------|------|------|
|                     | ذكور | انثى | ذكور | انثى | ذكور | انثى |
| مركز قضاء الكوت     | ١٠٥  | ٦٧   | ٤٨٥  | ٢٢٠  | ٥٢٢  | ٤٩٨  |
| ناحية واسط          | ١٣   | ٨    | ٧٩   | ٤٦   | ١٢٣  | ١١٢  |
| ناحية شيخ سعد       | ١٥   | ٩    | ٥٣   | ٢٦   | ١٨٥  | ١٦٥  |
| مركز قضاء النعمانية | ٤٥   | ٢٣   | ٢٤٥  | ١١٣  | ٤٦٦  | ٣٨٩  |
| مركز قضاء الاحرار   | ٣٤   | ٢٢   | ١٧٨  | ١٠٠  | ٣٨١  | ٣٠٢  |
| مركز قضاء الحي      | ٧٧   | ٤٠   | ٢٠١  | ١٢٧  | ٤٢٣  | ٣٧٤  |
| ناحية البشائر       | ١٢   | ٨    | ٥٦   | ٣٢   | ٦٧   | ٤٢   |
| مركز قضاء الموقية   | ٣٣   | ١٨   | ١٢٢  | ١٠١  | ٣٥٧  | ٢٤٥  |
| مركز قضاء بدر       | ٦٥   | ٣٤   | ١٧٢  | ١٢٣  | ٤١٩  | ٢٦٧  |
| ناحية جسان          | ١٤   | ٥    | ٨٥   | ٧٤   | ٩٨   | ٥٠   |
| ناحية زرباطية       | ٣    | ١    | ٢٣   | ١٥   | ٥٨   | ٢٣   |
| مركز قضاء الصويرة   | ٩٠   | ٤٣   | ١٦٥  | ١٣٤  | ٣٢٣  | ٢١٩  |
| ناحية الشحيمية      | ١٨   | ١٠   | ٦٥   | ٢٥   | ٩٧   | ٤٩   |
| مركز قضاء الزبيدية  | ٢٣   | ١١   | ٩٤   | ٦٧   | ٢٠٩  | ١١٩  |
| مركز قضاء العزيزية  | ٥٦   | ٣٩   | ١٩٥  | ١١٨  | ٢٩٥  | ١٨٩  |
| ناحية الحفرية       | ٣٠   | ١٩   | ٩٨   | ٤٦   | ١٢٣  | ٣٨   |
| ناحية الدبوني       | ٥    | ٧    | ٧٥   | ٥٩   | ٨٩   | ٢٩   |
| المجموع             | ٦٣٨  | ٣٦٤  | ٢٣٩١ | ١٤٢٦ | ٤٢٣٥ | ٣١١٠ |

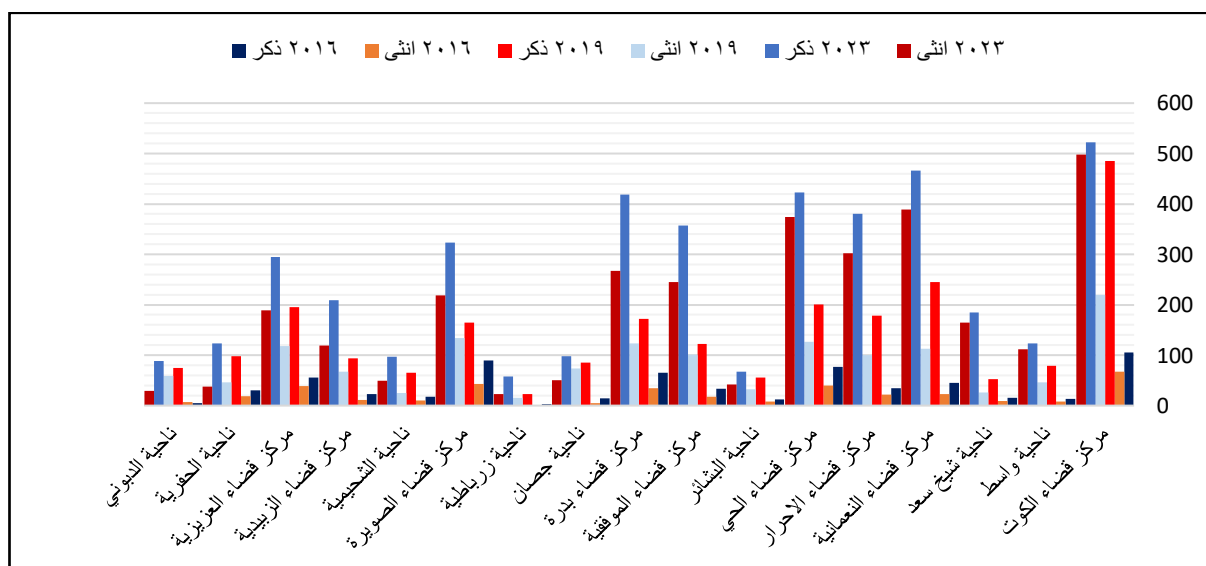
المصدر / جمهورية العراق ، وزارة العمل والشؤون الاجتماعية ، هيئة رعاية ذوي الإعاقة والاحتياجات الخاصة ، محافظة واسط ، بيانات غير منشورة ، ٢٠٢٤ .

جدول (٢) التوزيع النسبي لذوي الهمم حسب النوع (ذكور - اناث) بحسب الوحدات الإدارية في محافظة واسط للأعوام (٢٠١٦، ٢٠١٩ و ٢٠٢٣)

| الوحدات الادارية    | ٢٠١٦ |      | ٢٠١٩ |      | ٢٠٢٣ |      |
|---------------------|------|------|------|------|------|------|
|                     | انثى | ذكر  | انثى | ذكر  | انثى | ذكر  |
| مركز قضاء الكوت     | ١٦,٤ | ١٨,٤ | ٢٠,٢ | ١٥,٤ | ١٢,٣ | ١٦   |
| ناحية واسط          | ٢    | ٢,٢  | ٣,٣  | ٣,٢  | ٢,٩  | ٣,٦  |
| ناحية شيخ سعد       | ٢,٣  | ٢,٥  | ٢,٢  | ١,٨  | ٤,٤  | ٥,٣  |
| مركز قضاء النعمانية | ٧,١  | ٦,٣  | ١٠,٣ | ٧,٩  | ١١   | ١٢,٥ |
| مركز قضاء الاحرار   | ٥,٣  | ٦,١  | ٧,٥  | ٧    | ٩    | ٩,٧  |
| مركز قضاء الحي      | ١٢,١ | ١١   | ٨,٤  | ٨,٩  | ١٠   | ١٢   |
| ناحية البشائر       | ١,٩  | ٢,٢  | ٢,٣  | ٢,٣  | ١,٦  | ١,٤  |
| مركز قضاء الموقفية  | ٥,٢  | ٤,٩  | ٥,١  | ٧,١  | ٨,٤  | ٧,٩  |
| مركز قضاء بدره      | ١٠,٢ | ٩,٤  | ٧,٢  | ٨,٦  | ٩,٩  | ٨,٦  |
| ناحية جصان          | ٢,٢  | ١,٤  | ٣,٦  | ٥,٢  | ٢,٣  | ١,٦  |
| ناحية زرباطية       | ٠,٥  | ٠,٣  | ١    | ١,١  | ١,٤  | ٠,٧  |
| مركز قضاء الصويرة   | ١٤,١ | ١١,٨ | ٦,٩  | ٩,٤  | ٧,٦  | ٧,١  |
| ناحية الشحيمية      | ٢,٨  | ٢,٧  | ٢,٧  | ١,٨  | ٢,٣  | ١,٦  |
| مركز قضاء الزبيدية  | ٣,٦  | ٣    | ٣,٩  | ٤,٧  | ٤,٩  | ٣,٨  |
| مركز قضاء العزيزية  | ٨,٨  | ١٠,٧ | ٨,٢  | ٨,٣  | ٧    | ٦,١  |
| ناحية الحفرية       | ٤,٧  | ٥,٢  | ٤,١  | ٣,٢  | ٢,٩  | ١,٢  |
| ناحية الدبوني       | ٠,٨  | ١,٩  | ٣,١  | ٤,١  | ٢,١  | ٠,٩  |
| المجموع             | ١٠٠  | ١٠٠  | ١٠٠  | ١٠٠  | ١٠٠  | ١٠٠  |

المصدر / بالاعتماد على جدول (١) .

شكل (١) التوزيع العددي حسب النوع (ذكور - اناث) لذوي الهمم في محافظة واسط للأعوام (٢٠١٦، ٢٠١٩ و ٢٠٢٣)



المصدر / بالاعتماد على جدول (١)

الذكور للأعوام الثلاث على التوالي، فيما بلغ عدد الاناث (١، ١٥ و ٢٣) وبنسبة (١،١،٣،٧ و ٠،٧%) من المجموع الكلي لعدد الاناث في محافظة واسط لكل منها على التوالي للأعوام ٢٠١٦، ٢٠١٩ و ٢٠٢٣، يرجع أسباب هذا الانخفاض الى صغر حجم مساحة الناحية وقلة عدد السكان فيها، اما الوحدات الإدارية المتبقية فقد ترتبت بقيمتها ونسبها بين القيمتين والنسبتين المذكورتين في المرتبة الأولى والأخيرة.

يستنتج مما تقدم ارتفاع عدد الذكور من ذوي الهمم مقارنةً بالاناث ويعود السبب في ذلك الى ان الذكور اكثر عرضةً للإصابة كون الذكور يقع على عاتقهم حمل السلاح والدفاع عن الوطن واعالة الاسرة والعمل في المهن الخطرة .

## ٢- التوزيع العددي والنسبي للتركيب العمري لذوي الهمم في محافظة واسط

يساعد معرفة التركيب العمري على معرفة الاعمار لتقديم الخدمات الصحية والعلاجية والتعليمية وتوفير البرامج التأهيلية من اجل تحقيق اكبر فائدة لذوي الهمم .

ان الدراسات السكانية في الغالب تلجأ عند دراسة التركيب العمري لسكان اي اقليم او دولة او لشريحة معينة الى التصنيف الشائع الذي يقوم على ثلاث فئات عمرية عريضة هي: ( أبو عيانة، ١٩٧٨، ص ٣٨٨-٣٨٥) .

### أ- فئة صغار السن ( أقل من ١٥ عام ) لذوي الهمم في محافظة واسط

تعد هذه الفئة مستهلكة وان أفرادها لا يعملون في النشاطات الاقتصادية، إضافةً إلى أنهم من أكثر الفئات تأثراً بالولادات والوفيات ( مخلف، ٢٠١٥، ص ٢٢٧) .

يلاحظ من معطيات الجدول (٣ و ٤) والشكل (٢) ان هذه الفئة العمرية جاءت بالمرتبة الثانية ضمن الفئات العمرية العريضة الثلاث للأعوام ٢٠١٦، ٢٠١٩ و ٢٠٢٣، وبعدها بلغ ( ١٣٥، ٩٩٨ و ٢٥٢٤) حالة لذوي الهمم في محافظة واسط، توزع هذا العدد على الوحدات الإدارية في محافظة واسط، ويلاحظ الفارق الكبير بأعداد ذوي الهمم في عام ٢٠٢٣ مقارنةً بعامي ٢٠١٦ و ٢٠١٩ ضمن هذه الفئة العمرية يعود الى التلوث البيئي وما خلفته الحروب من بقايا الأسلحة المشعة التي لازالت اثارها لحد الان وكذلك دعم الدولة لهذه الشريحة من المجتمع بمبلغ مالي كراتب شهري وان لم يكفي لسد الحاجة الا انه ساعد على تسجيل الكثير من الحالات فور التأكد منها بصدور التقرير الطبي الذي يؤكد ذلك، احتل مركز قضاء الكوت المرتبة الأولى وبعدها بلغ (٢٢، ١٦١، ٤٢٢) حالة لذوي الهمم وبنسبة (١٦،٣، ١٦،٢، ١٦،٧%) من المجموع الكلي لفئة صغار السن في محافظة واسط للأعوام الثلاث على التوالي، اما المرتبة الأخيرة كانت من نصيب ناحية الحفرية بعدد بلغ (١) حالة وبنسبة (٠،٧%) عام ٢٠١٦ و ناحية زرباطية في عامي ٢٠١٩ و ٢٠٢٣ وبعدها بلغ (١٠، ٢١) حالة وبنسبة (٠،٩١%) من مجموع ذوي الهمم ضمن هذه الفئة على التوالي، اما الوحدات الإدارية الأخرى فقد تراوحت في عددها ونسبها بين المرتبتين والنسبتين أعلاه .

### ب- فئة متوسطي السن ( ١٥ - ٦٤ عام ) لذوي الهمم في محافظة واسط

تعتبر هذه الفئة المنتجة في المجتمع و تكون مسؤولة في اعالة صغار وكبار السن وكذلك تشارك في بناء وازدهار اقتصاد المجتمع، كما يقع على عاتق افرادها واجب الدفاع عن الوطن في الحروب مما يؤدي الى تعرضها الكبير الى الوفاة او الإصابة ( الظالمي، ٢٠٠٨، ص ٣٢٢) .

يتضح من الجدول (٣ و ٤) والشكل (٣) جاءت هذه الفئة بالمرتبة الأولى ضمن الفئات العمرية العريضة للأعوام ٢٠١٦، ٢٠١٩ و ٢٠٢٣ وقد بلغ العدد الكلي لذوي الهمم ضمن هذه الفئة ( ٧٨٧، ٢٦٥٤، ٤٢٢٨ ) حالة لذوي الهمم في محافظة واسط، تصدر مركز قضاء الكوت بالمرتبة الأولى وبعدها حالات من ذوي الهمم بلغ ( ١٣٦، ٥٢٢،

٥٢٩ حالة وبنسبة ( ١٧,٣ ، ١٩,٧ ، ١٢,٥%) من المجموع الكلي لذوي الهمم متوسطي السن للأعوام الثلاث على التوالي ، في حين جاءت ناحية زرباطية بالمرتبة الأخيرة لفئة متوسطي السن بعدد بلغ ( ٤ و ٢٧ ) حالة وبنسبة ( ١,٥ و ١٠%) في عامي ٢٠١٦ و

جدول(٣) التوزيع العددي حسب الفئات العمرية العريضة لذوي الهمم بحسب الوحدات الإدارية في محافظة واسط للأعوام ( ٢٠١٦ ، ٢٠١٩ و ٢٠٢٣ )

| ٢٠٢٣      |       |            | ٢٠١٩      |       |            | ٢٠١٦      |       |            | الوحدات الادارية    |
|-----------|-------|------------|-----------|-------|------------|-----------|-------|------------|---------------------|
| أقل من ١٥ | ١٥-٢٤ | أكثر من ٢٥ | أقل من ١٥ | ١٥-٢٤ | أكثر من ٢٥ | أقل من ١٥ | ١٥-٢٤ | أكثر من ٢٥ |                     |
| ٦٩        | ٥٢٩   | ٤٢٢        | ٢٢        | ٥٢٢   | ١٦١        | ١٤        | ١٣٦   | ٢٢         | مركز قضاء الكوت     |
| ١٤        | ١٢٣   | ٩٨         | ٩         | ٨٤    | ٣٢         | ٢         | ١٤    | ٥          | ناحية واسط          |
| ١٧        | ٢٤٥   | ٨٨         | ١         | ٦٧    | ١١         | ٢         | ١٤    | ٨          | ناحية شيخ سعد       |
| ٥٤        | ٥٩٦   | ٢٠٥        | ١٥        | ٣٢٤   | ١٩         | ٨         | ٤٢    | ١٨         | مركز قضاء النعمانية |
| ٣٢        | ٥٠٧   | ١٤٤        | ٣١        | ١٦٧   | ٨٠         | ٦         | ٣٤    | ١٦         | مركز قضاء الاحرار   |
| ٦١        | ٥١٦   | ٢٢٠        | ١٩        | ٢٤٤   | ٦٥         | ٩         | ٩٤    | ١٤         | مركز قضاء الحي      |
| ١١        | ٢٩    | ٦٩         | ١         | ٧٣    | ١٤         | ٠         | ١٣    | ٧          | ناحية البشائر       |
| ٢٣        | ٤٥٢   | ١٢٧        | ١٧        | ١٢٢   | ٨٤         | ٤         | ٣٨    | ٩          | مركز قضاء الموقفية  |
| ٤٦        | ٤٢١   | ٢١٩        | ١٢        | ١٦٠   | ١٢٣        | ١٠        | ٨٠    | ٩          | مركز قضاء بدره      |
| ١٩        | ٧٦    | ٥٣         | ٩         | ٦٣    | ٨٧         | ٢         | ١٥    | ٢          | ناحية جسان          |
| ٠         | ٦٠    | ٢١         | ١         | ٢٧    | ١٠         | ٠         | ٤     | ٠          | ناحية زرباطية       |
| ٦٨        | ٢٥١   | ٢٢٣        | ١٦        | ١٥٤   | ١٢٩        | ١١        | ١١٣   | ٩          | مركز قضاء الصويرة   |
| ٢٠        | ٤٠    | ٨٦         | ٢         | ٦٦    | ٢٢         | ١         | ٢٤    | ٣          | ناحية الشحيمية      |
| ٥١        | ١٤٣   | ١٣٤        | ١         | ١٢٥   | ٣٥         | ٢         | ٢٤    | ٨          | مركز قضاء الزبيدية  |
| ٦٤        | ١٢١   | ٢٩٩        | ٤         | ٢٠٨   | ١٠١        | ٦         | ٨٧    | ٢          | مركز قضاء العزيزية  |
| ٢٧        | ٩٧    | ٣٧         | ٢         | ١٢٨   | ١٤         | ٢         | ٤٦    | ١          | ناحية الحفرية       |
| ١٧        | ٢٢    | ٧٩         | ٣         | ١٢٠   | ١١         | ١         | ٩     | ٢          | ناحية الدبوني       |
| ٥٩٣       | ٤٢٢٨  | ٢٥٢٤       | ١٦٥       | ٢٦٥٤  | ٩٩٨        | ٨٠        | ٧٨٧   | ١٣٥        | المجموع             |

المصدر / جمهورية العراق ، وزارة العمل والشؤون الاجتماعية ، هيئة رعاية ذوي الإعاقة والاحتياجات الخاصة ، محافظة واسط ، بيانات غير منشورة ، ٢٠٢٤ .

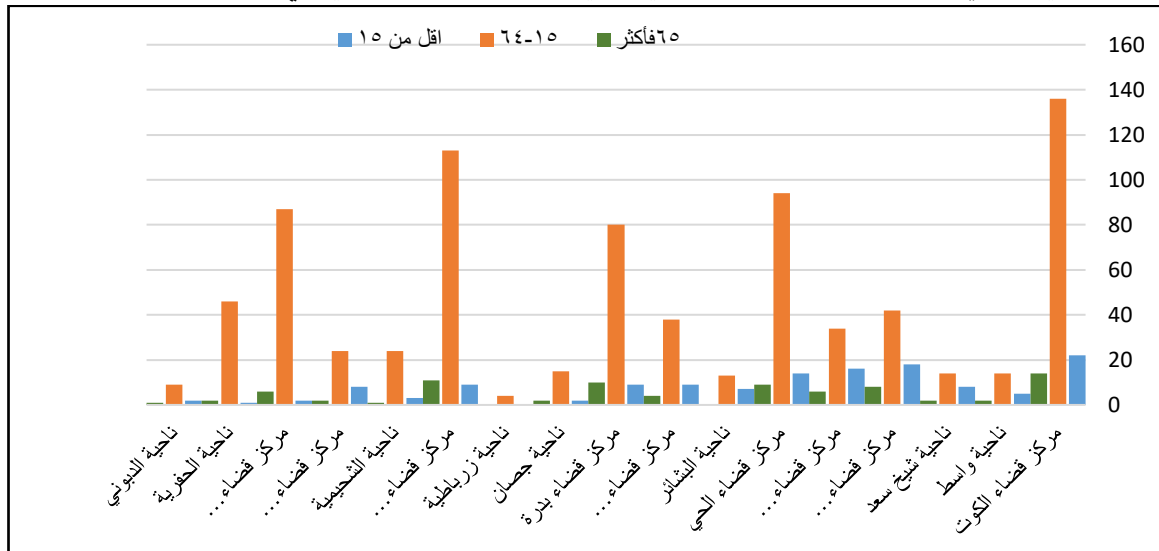
جدول (٤) التوزيع النسبي لذوي الهمم حسب الفئات العمرية العريضة بحسب الوحدات الإدارية في محافظة واسط للأعوام (٢٠١٦، ٢٠١٩ و ٢٠٢٣)

| الوحدات الادارية    | ٢٠١٦      |       |          | ٢٠١٩      |       |          | ٢٠٢٣      |       |          |
|---------------------|-----------|-------|----------|-----------|-------|----------|-----------|-------|----------|
|                     | اقل من ١٥ | ١٥-٢٤ | ٢٥ فأكثر | اقل من ١٥ | ١٥-٢٤ | ٢٥ فأكثر | اقل من ١٥ | ١٥-٢٤ | ٢٥ فأكثر |
| مركز قضاء الكوت     | ١٦,٣      | ١٧,٣  | ١٧,٥     | ١٦,٢      | ١٩,٧  | ١٣,٣     | ١٦,٧      | ١٢,٥  | ١١,٦     |
| ناحية واسط          | ٣,٧       | ١,٨   | ٢,٥      | ٣,٢       | ٣,٢   | ٥,٥      | ٣,٩       | ٢,٩   | ٢,٤      |
| ناحية شيخ سعد       | ٥,٩       | ١,٨   | ٢,٥      | ١,١       | ٢,٥   | ٠,٦      | ٣,٤       | ٥,٨   | ٢,٩      |
| مركز قضاء النعمانية | ١٣,٣      | ٥,٣   | ١٠       | ١,٩       | ١٢,٢  | ٩,١      | ٨,١       | ١٤,١  | ٩,١      |
| مركز قضاء الاحرار   | ١١,٨      | ٤,٣   | ٧,٥      | ٨         | ٦,٣   | ١٨,٨     | ٥,٧       | ١٢    | ٥,٤      |
| مركز قضاء الحي      | ١٠,٤      | ١١,٩  | ١١,٣     | ٦,٥       | ٩,٢   | ١١,٥     | ٨,٧       | ١٢,٢  | ١٠,٣     |
| ناحية البشائر       | ٥,٢       | ١,٧   | ٠        | ١,٤       | ٢,٨   | ٠,٦      | ٢,٧       | ٠,٧   | ١,٨      |
| مركز قضاء الموقفية  | ٦,٧       | ٤,٨   | ٥        | ٨,٤       | ٤,٦   | ١٠,٣     | ٥         | ١٠,٧  | ٣,٩      |
| مركز قضاء بدره      | ٦,٧       | ١٠,٢  | ١٢,٥     | ١٢,٣      | ٦     | ٧,٣      | ٨,٧       | ١٠    | ٧,٧      |
| ناحية جصان          | ١,٥       | ١,٩   | ٢,٥      | ٨,٧       | ٢,٤   | ٥,٥      | ٢,١       | ١,٨   | ٣,٢      |
| ناحية زرباطية       | ٠         | ٠,٥   | ٠        | ١         | ١     | ٠,٦      | ٠,٩       | ١,٤   | ٠        |
| مركز قضاء الصويرة   | ٦,٧       | ١٤,٤  | ١٣,٨     | ١٢,٩      | ٥,٨   | ٩,٧      | ٨,٩       | ٥,٩   | ١١,٥     |
| ناحية الشحيمية      | ٢,٢       | ٣     | ١,٢      | ٢,٢       | ٢,٥   | ١,٢      | ٣,٤       | ٠,٩   | ٣,٤      |
| مركز قضاء الزبيدية  | ٥,٩       | ٣     | ٢,٥      | ٣,٥       | ٤,٧   | ٠,٦      | ٥,٣       | ٣,٤   | ٨,٦      |
| مركز قضاء العزيزية  | ١,٥       | ١١,١  | ٧,٥      | ١٠,٢      | ٧,٨   | ٢,٤      | ١١,٩      | ٢,٩   | ١٠,٨     |
| ناحية الحفرية       | ٠,٧       | ٥,٨   | ٢,٥      | ١,٤       | ٤,٨   | ١,٢      | ١,٥       | ٢,٣   | ٤,٥      |
| ناحية الدبوني       | ١,٥       | ١,٢   | ١,٢      | ١,١       | ٤,٥   | ١,٨      | ٣,١       | ٠,٥   | ٢,٩      |
| المجموع             | ١٠٠       | ١٠٠   | ١٠٠      | ١٠٠       | ١٠٠   | ١٠٠      | ١٠٠       | ١٠٠   | ١٠٠      |

المصدر / بالاعتماد على جدول (٣)

شكل (٢)

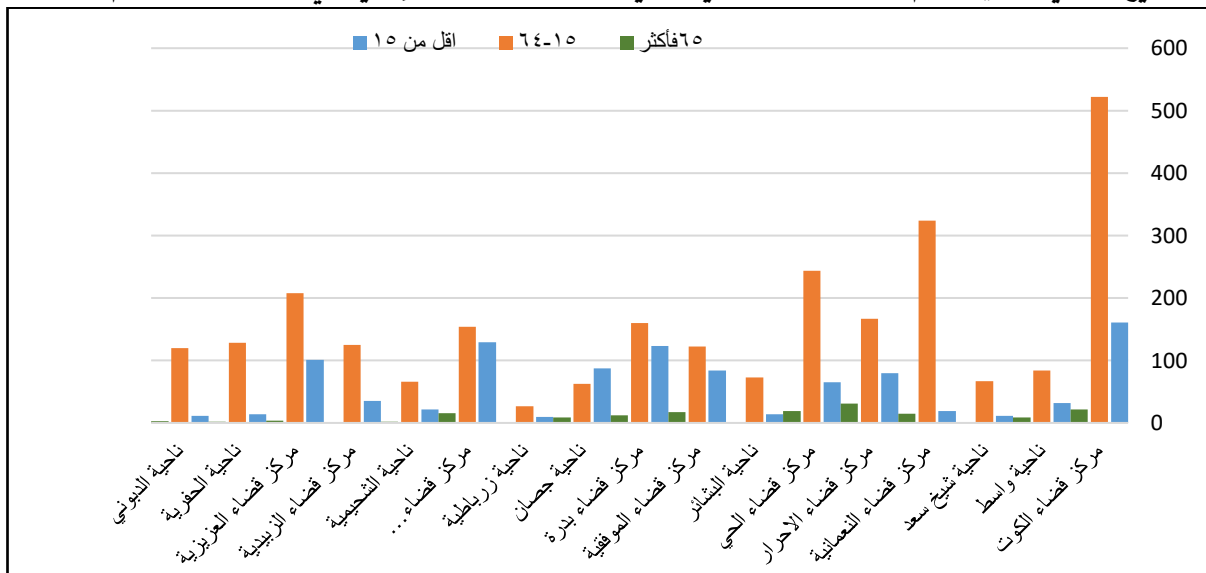
التوزيع العددي لذوي الهمم حسب الفئات العمرية العريضة بحسب الوحدات الإدارية في محافظة واسط لعام ٢٠١٦



المصدر / بالاعتماد على جدول (٣)

شكل (٣)

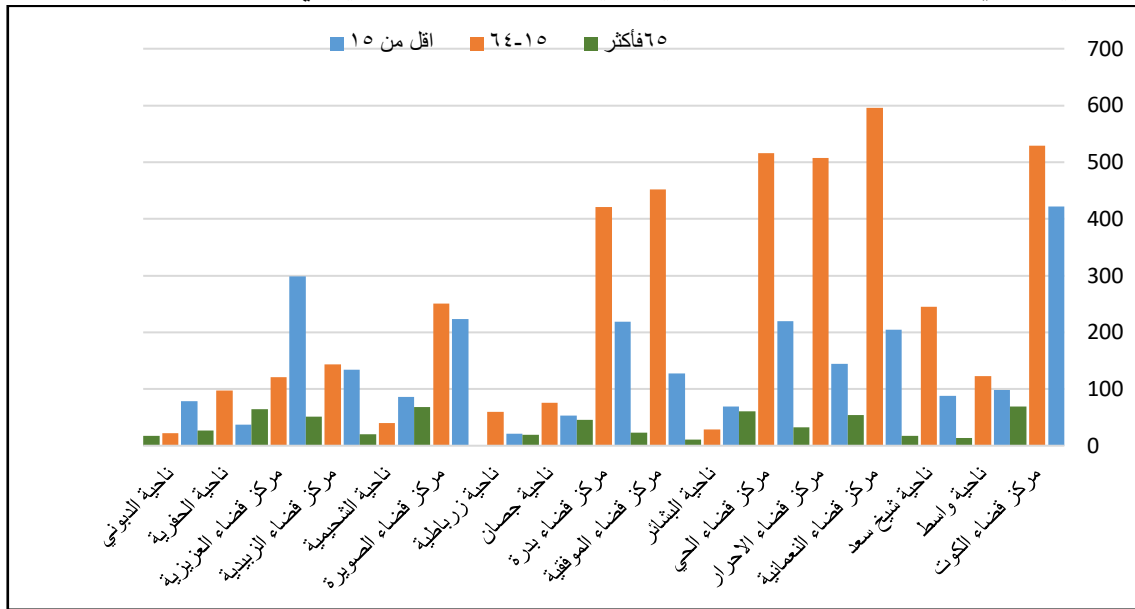
التوزيع العددي لذوي الهمم حسب الفئات العمرية العريضة بحسب الوحدات الإدارية في محافظة واسط لعام ٢٠١٩



المصدر / بالاعتماد على جدول (٣)

شكل (٤)

التوزيع العددي لذوي الهمم حسب الفئات العمرية العريضة بحسب الوحدات الإدارية في محافظة واسط لعام ٢٠٢٣



## المصدر / بالاعتماد على جدول (٣)

٢٠١٩ على التوالي ، اما عام ٢٠٢٣ فقد كانت المرتبة الأخيرة من نصيب ناحية الدبوني وبعدها بلغ ( ٢٢ ) حالة وبنسبة (٥,٥%) من المجموع الكلي لذوي الهمم في محافظة واسط ضمن هذه الفئة العمرية ، تسلسلت باقي الوحدات الإدارية بين ما ذكر من عدد للمرتبتين الأولى والأخيرة .

يستنتج مما تقدم ان السبب في ارتفاع اعداد ذوي الهمم ضمن هذه الفئة كون هذه الفئة عريضة وتضم عدد كبير من الأعمار السكانية وكذلك كون هذه الفئة تضم السكان العاملين وما تولده بعض الاعمال من مخاطر على العاملين فيها كذلك الشباب الملتحقين بالخدمة العسكرية والذين يتعرضون للعمليات الإرهابية او يصابون في العمليات العسكرية .

## ت- فئة كبار السن ( ٦٥ عام فأكثر ) لذوي الهمم في محافظة واسط

تعدّ هذه الفئة مستهلكة وليست منتجة ، وتقل نسبتها بتزايد نسبة فئة صغار السن وفئة متوسطي السن وبالتالي إرتفاع معدل نمو السكان الطبيعي وبالعكس ( هاني ، ٢٠٠٥ ، ص ٨٠ ) .

يتبين من الجدول (٣و٤) والشكل (٤) حصلت هذه الفئة على المرتبة الثالثة من بين الفئات العمرية العريضة وبعدها بلغ ( ٨٠ ، ١٦٥ و ٥٩٣ ) حالة لذوي الهمم للأعوام ٢٠١٦ ، ٢٠١٩ و ٢٠٢٣ على التوالي ، اما على مستوى الوحدات الإدارية فقد جاء مركز قضاء الكوث بالمرتبة الأولى وبعدها بلغ ( ١٤ ، ٦٩ ) حالة وبنسبة ( ١٧,٥ و ١١,٦%) من المجموع الكلي لفئة كبار السن لعامي ٢٠١٦ و ٢٠٢٣ لكل منهما على التوالي ، بينما جاء مركز قضاء الاحرار بالمرتبة الأولى لعام ٢٠١٩ وبعدها بلغ ( ٣١ ) حالة وبنسبة (٣,٣) من المجموع الكلي لذوي الهمم ضمن هذه الفئة ، اما المرتبة الأخيرة فقد كانت من نصيب ناحية الشحيمة عام ٢٠١٦ بعدد بلغ (١) حالة وبنسبة (١,٢%) لذوي الهمم ، وفي عام ٢٠١٩ سجلت اربع وحدات إدارية بالمرتبة الأخيرة هي نواحي كل من (شيخ سعد ، البشائر ، زرباطية ومركز قضاء الزبيدية ) وبعدها بلغ (١) حالة وبنسبة (٠,٦%) من ذوي الهمم لكل وحدة إدارية منها ، اما عام ٢٠٢٣ فقد تراجعت ناحية البشائر للمرتبة الأخيرة وبعدها (١١) حالة وبنسبة (١,٨%) من المجموع الكلي لذوي الهمم ضمن فئة كبار السن ، اما الوحدات الإدارية المتبقية فقد تدرجت بين ما ذكر في المرتبتين والنسبتين الأولى والأخيرة لذوي الهمم ضمن هذه الفئة في محافظة واسط .

### ثانياً : التحليل الاحصائي للتركيب النوعي والعمري لذوي الهمم في محافظة واسط

تتميز الأبحاث الجغرافية في منهجها العلمي بأنها لا تكتفي بوصف الظاهرة المطلوب دراستها فقط وإنما تقوم بتفسير التباين المكاني لتلك الظاهرة ، ويمكن تمييز هذا التباين من خلال استخدام الأساليب الإحصائية الرياضية ، لمعرفة التغيرات التي طرأت على تلك الظاهرة ، وسيتم دراسة مجموعة من الأساليب الإحصائية للتعرف على مقدار الزيادة والتغير للتركيب النوعي والعمري لسكان ذوي الهمم في محافظة واسط وهذه الأساليب الإحصائية تمثلت بـ ( الزيادة العامة ، الزيادة السنوية و نسبة التغير السنوي ) \* .

#### ١- التحليل الاحصائي للتركيب النوعي لذوي الهمم في محافظة واسط

##### أ- الزيادة العامة للتركيب النوعي لذوي الهمم في محافظة واسط

يتبين من الجدول (٥) والشكل (٥) ان الزيادة العامة لذوي الهمم في محافظة واسط بلغت ( ١٧٥٣ و ١٠٦٢ ) حالة لذوي الهمم لكل من الذكور والاناث على التوالي للمدة ( ٢٠١٦-٢٠١٩ ) ، اما المدة ( ٢٠١٩-٢٠٢٣ ) فقد بلغت الزيادة العامة ( ١٨٤٤ و ١٦٨٤ ) حالة لكل من الذكور والاناث على التوالي ، اما على مستوى الوحدات الإدارية فقد حصل مركز قضاء الكوت على اعلى زيادة عامة لذوي الهمم للمدة ( ٢٠١٦-٢٠١٩ ) بلغت ( ٣٨٠ و ١٥٣ ) حالة لكل من الذكور والاناث على التوالي ، اما المدة ( ٢٠١٩-٢٠٢٣ ) فقد كانت اعلى زيادة عامة من نصيب مركز قضائي بدة والكوت و بزيادة قدرها

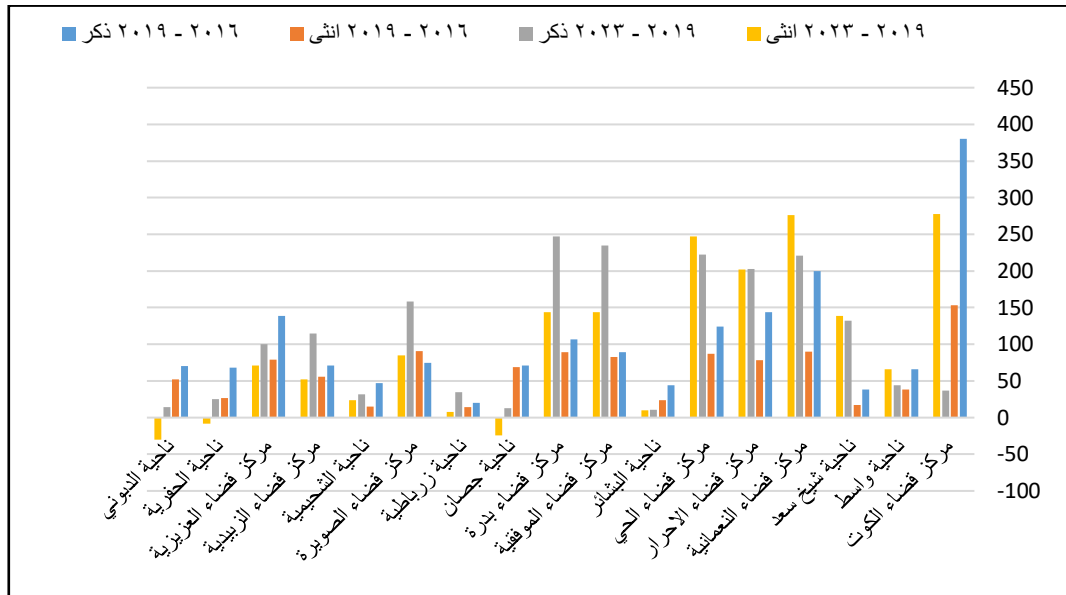
جدول (٥) الزيادة العامة المطلقة للتركيب النوعي (ذكور - اناث ) لذوي الهمم في محافظة واسط

للأعوام ( ٢٠١٦ ، ٢٠١٩ و ٢٠٢٣ )

| الوحدات الادارية    | ٢٠١٦ - ٢٠١٩ |      | ٢٠١٩ - ٢٠٢٣ |      |
|---------------------|-------------|------|-------------|------|
|                     | ذكور        | انثى | ذكور        | انثى |
| مركز قضاء الكوت     | ٣٨٠         | ١٥٣  | ٣٧          | ٢٧٨  |
| ناحية واسط          | ٦٦          | ٣٨   | ٤٤          | ٦٦   |
| ناحية شيخ سعد       | ٣٨          | ١٧   | ١٣٢         | ١٣٩  |
| مركز قضاء النعمانية | ٢٠٠         | ٩٠   | ٢٢١         | ٢٧٦  |
| مركز قضاء الاحرار   | ١٤٤         | ٧٨   | ٢٠٣         | ٢٠٢  |
| مركز قضاء الحي      | ١٢٤         | ٨٧   | ٢٢٢         | ٢٤٧  |
| ناحية البشائر       | ٤٤          | ٢٤   | ١١          | ١٠   |
| مركز قضاء الموقفية  | ٨٩          | ٨٣   | ٢٣٥         | ١٤٤  |
| مركز قضاء بدة       | ١٠٧         | ٨٩   | ٢٤٧         | ١٤٤  |
| ناحية جسان          | ٧١          | ٦٩   | ١٣          | ٢٤-  |
| ناحية زرباطية       | ٢٠          | ١٤   | ٣٥          | ٨    |
| مركز قضاء الصورة    | ٧٥          | ٩١   | ١٥٨         | ٨٥   |
| ناحية الشحيمية      | ٤٧          | ١٥   | ٣٢          | ٢٤   |
| مركز قضاء الزبيدية  | ٧١          | ٥٦   | ١١٥         | ٥٢   |
| مركز قضاء العزيزية  | ١٣٩         | ٧٩   | ١٠٠         | ٧١   |
| ناحية الحفرية       | ٦٨          | ٢٧   | ٢٥          | ٨-   |
| ناحية الدبوني       | ٧٠          | ٥٢   | ١٤          | ٣٠-  |
| المجموع             | ١٧٥٣        | ١٠٦٢ | ١٨٤٤        | ١٦٨٤ |

المصدر / بالاعتماد على جدول (١)

شكل (٥) الزيادة العامة المطلقة للتركيب النوعي (ذكور - اناث) لذوي الهمم في محافظة واسط  
للأعوام (٢٠١٦، ٢٠١٩، ٢٠٢٣)



المصدر / بالاعتماد على جدول (٥)

(٢٤٧ و ٢٧٨) حالة من ذوي الهمم لكل من الذكور والاناث على التوالي ، اما الوحدات الإدارية المتبقية فقد تراوحت الزيادة العامة لذوي الهمم فيها بين اعلى قيمة واقل قيمة تم ذكرها أعلاه لكل من الذكور والاناث . يلاحظ ارتفاع حالات ذوي الهمم في محافظة واسط واتجاه الظاهرة نحو الزيادة العامة وذلك

بسبب تداخل العديد من الأسباب والعوامل لحدوث هذه الظاهرة ومنها العوامل الوراثية وزواج الأقارب والحوادث الحياتية .

#### ب- الزيادة السنوية للتركيب النوعي لذوي الهمم في محافظة واسط

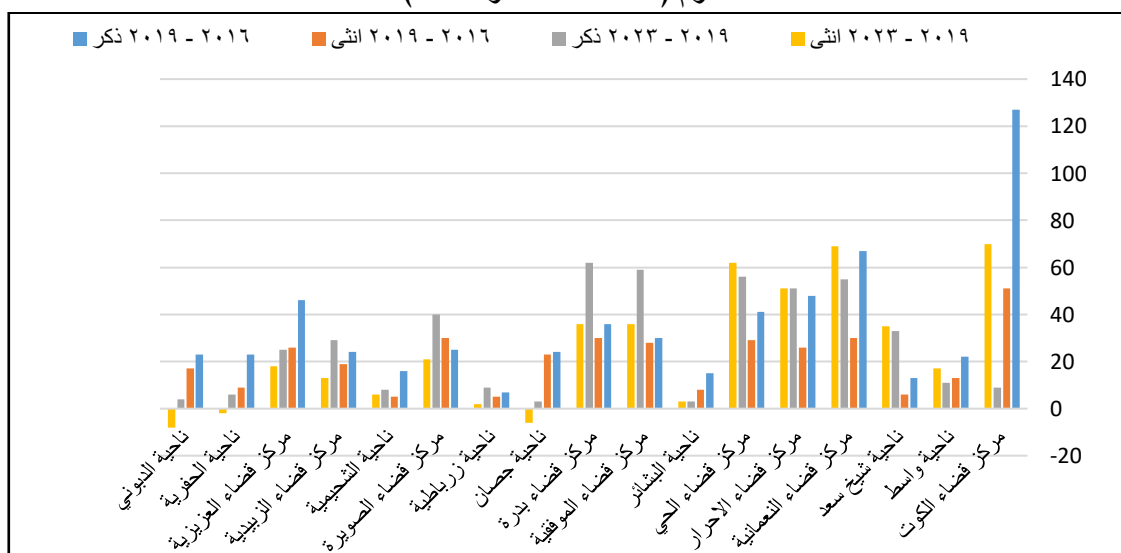
ولمعرفة الزيادة السنوية لذوي الهمم في محافظة واسط ، ومن معطيات الجدول (٦) والشكل (٦) يتضح ان الزيادة السنوية للذكور والاناث بلغت (٥٨٤ ، ٣٥٤) للمدة (٢٠١٦-٢٠١٩) و(٤٦١ ، ٤٢١) للمدة (٢٠١٩-٢٠٢٣) لكل منها على التوالي ، أما على مستوى الوحدات الإدارية يلاحظ ان مركز قضاء الكوت سجل اعلى زيادة سنوية بلغت ( ١٢٧ و ٥١) حالة للمدة (٢٠١٦-٢٠١٩) و (٩ - ٧٠) حالة للمدة (٢٠١٩-٢٠٢٣) للذكور والاناث على التوالي ، اما ادنى زيادة سنوية للذكور والاناث من

جدول (٦) الزيادة السنوية للتركيب النوعي (ذكور - اناث) لذوي الهمم في محافظة واسط  
للأعوام (٢٠١٦، ٢٠١٩، ٢٠٢٣)

| ٢٠٢٣ - ٢٠١٩ |     | ٢٠١٩ - ٢٠١٦ |     | الوحدات الادارية    |
|-------------|-----|-------------|-----|---------------------|
| انثى        | ذكر | انثى        | ذكر |                     |
| ٧٠          | ٩   | ٥١          | ١٢٧ | مركز قضاء الكوت     |
| ١٧          | ١١  | ١٣          | ٢٢  | ناحية واسط          |
| ٣٥          | ٣٣  | ٦           | ١٣  | ناحية شيخ سعد       |
| ٦٩          | ٥٥  | ٣٠          | ٦٧  | مركز قضاء النعمانية |
| ٥١          | ٥١  | ٢٦          | ٤٨  | مركز قضاء الاحرار   |
| ٦٢          | ٥٦  | ٢٩          | ٤١  | مركز قضاء الحي      |
| ٣           | ٣   | ٨           | ١٥  | ناحية البشائر       |
| ٣٦          | ٥٩  | ٢٨          | ٣٠  | مركز قضاء الموقفية  |
| ٣٦          | ٦٢  | ٣٠          | ٣٦  | مركز قضاء بدره      |
| ٦-          | ٣   | ٢٣          | ٢٤  | ناحية جصان          |
| ٢           | ٩   | ٥           | ٧   | ناحية زرباطية       |
| ٢١          | ٤٠  | ٣٠          | ٢٥  | مركز قضاء الصويرة   |
| ٦           | ٨   | ٥           | ١٦  | ناحية الشحيمة       |
| ١٣          | ٢٩  | ١٩          | ٢٤  | مركز قضاء الزبيدية  |
| ١٨          | ٢٥  | ٢٦          | ٤٦  | مركز قضاء العزيزية  |
| ٢-          | ٦   | ٩           | ٢٣  | ناحية الحفرية       |
| ٨-          | ٤   | ١٧          | ٢٣  | ناحية الدبوني       |
| ٤٢١         | ٤٦١ | ٣٥٤         | ٥٨٤ | المجموع             |

المصدر / الباحثة بالاعتماد على جدول (١)

شكل (٦) الزيادة السنوية للتركيب النوعي (ذكور - اناث) لذوي الهمم في محافظة واسط  
للأعوام (٢٠١٦، ٢٠١٩، ٢٠٢٣)



المصدر / الباحثة بالاعتماد على جدول (٦)

ذوي الهمم فقد ظهرت في ناحية زرباطية للمدة (٢٠١٦-٢٠١٩) بزيادة قدرها (٧ ، ٥) حالة و ناحية جصان وناحية الدبوني للمدة (٢٠١٩-٢٠٢٣) وقدرها (٣ ، ٨-) حالة ، اما الواحدة الإدارية الأخرى فهي ترتبت في قيمها بين اعلى وانى قيمة للزيارة السنوية لذوي الهمم لكل من الذكور والاناث .

#### ت- نسبة التغير السنوي للتركيب النوعي لذوي الهمم في محافظة واسط

يتبين من الجدول (٧) والشكل (٧) ان نسبة التغير السنوي لذوي الهمم في محافظة واسط بلغت (٢٧٤,٨ ، ٢٩١,٨%) للذكور والاناث على التوالي للمدة (٢٠١٦-٢٠١٩) و (٧٧,١ ، ١١٨,١%) للذكور والاناث للمدة (٢٠١٩-٢٠٢٣) ، تباينت نسبة التغير السنوي بين الوحدات الإدارية في محافظة واسط خلال المديتين المذكورتين لكل من الذكور والاناث اذ ارتفعت في وحدات إدارية وانخفضت في وحدات إدارية أخرى ، تصدرت ناحيتي زرباطية والدبوني بنسبة تغير سنوي بلغت (١٤٠٠%) لكل من الذكور والاناث للمدة (٢٠١٦-٢٠١٩) وناحية شيخ سعد بنسبة تغير قدرها (٢٤٩,١ ، ٥٣٤,٦%) لكل من الذكور والاناث للمدة (٢٠١٩-٢٠٢٣) ، أما ادنى نسبة تغير سنوي فقد سجلت في مركز قضاء الصويرة وناحية الحفرية للمدة (٢٠١٦-٢٠١٩) وبنسبة بلغت (١٤٢,١ و٨٣,٣%) و مركز قضاء الكوت وناحية الدبوني للمدة (٢٠١٩-٢٠٢٣) وبنسبة بلغت (٧,٦ ، ٥٠,٨%) للذكور والاناث من ذوي الهمم على التوالي ، بينما تدرجت نسبة التغير السنوي للوحدات الإدارية المتبقية بين اعلى وادنى نسب ذكرت لكل من الذكور والاناث .

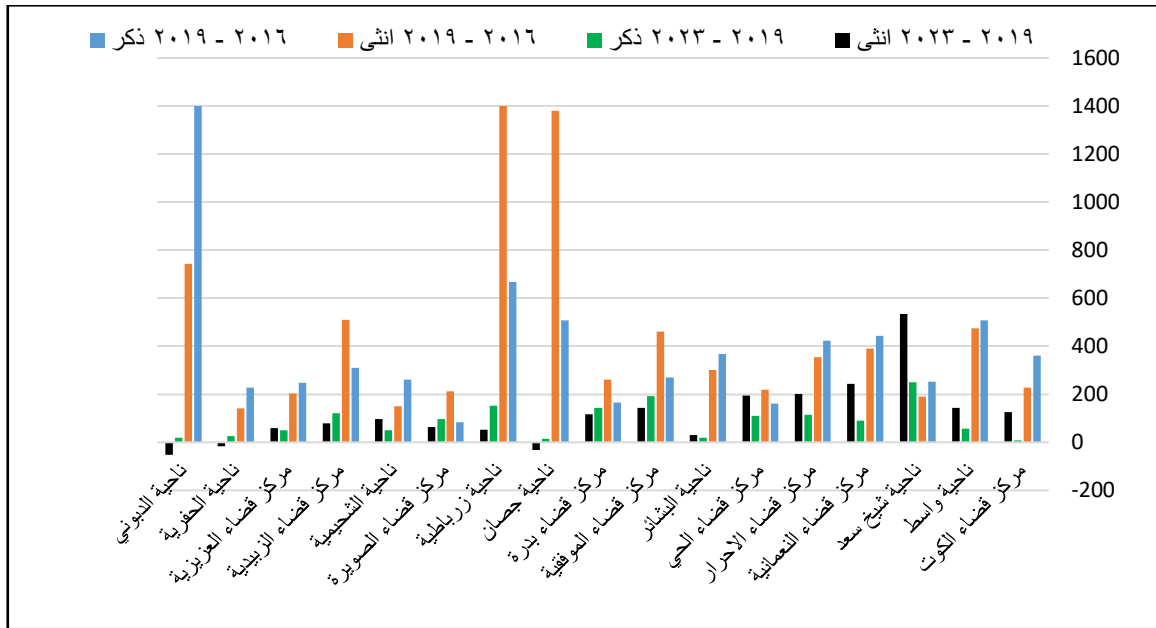
#### جدول (٧) نسبة التغير السنوي للتركيب النوعي (ذكور - اناث) لذوي الهمم في محافظة واسط

للأعوام (٢٠١٦ ، ٢٠١٩ و ٢٠٢٣)

| ٢٠١٩ - ٢٠٢٣ |       | ٢٠١٦ - ٢٠١٩ |       | الوحدات الادارية    |
|-------------|-------|-------------|-------|---------------------|
| انثى        | ذكر   | انثى        | ذكر   |                     |
| ١٢٦,٤       | ٧,٦   | ٢٢٨,٤       | ٣٦١,٩ | مركز قضاء الكوت     |
| ١٤٣,٥       | ٥٥,٧  | ٤٧٥,٠       | ٥٠٧,٧ | ناحية واسط          |
| ٥٣٤,٦       | ٢٤٩,١ | ١٨٨,٩       | ٢٥٣,٣ | ناحية شيخ سعد       |
| ٢٤٤,٢       | ٩٠,٢  | ٣٩١,٣       | ٤٤٤,٤ | مركز قضاء النعمانية |
| ٢٠٢,٠       | ١١٤   | ٣٥٤,٥       | ٤٢٣,٥ | مركز قضاء الاحرار   |
| ١٩٤,٥       | ١١٠,٤ | ٢١٧,٥       | ١٦١   | مركز قضاء الحي      |
| ٣١,٣        | ١٩,٦  | ٣٠٠,٠       | ٣٦٦,٧ | ناحية البشائر       |
| ١٤٢,٦       | ١٩٢,٦ | ٤٦١,١       | ٢٦٩,٧ | مركز قضاء الموقفية  |
| ١١٧,١       | ١٤٣,٦ | ٢٦١,٨       | ١٦٤,٦ | مركز قضاء بدرة      |
| ٣٢,٤-       | ١٥,٣  | ١٣٨٠,٠      | ٥٠٧,١ | ناحية جصان          |
| ٥٣,٣        | ١٥٢,٢ | ١٤٠٠,٠      | ٦٦٦,٧ | ناحية زرباطية       |
| ٦٣,٤        | ٩٥,٨  | ٢١١,٦       | ٨٣,٣  | مركز قضاء الصويرة   |
| ٩٦,٠        | ٤٩,٢  | ١٥٠,٠       | ٢٦١,١ | ناحية الشحيمية      |
| ٧٧,٦        | ١٢٢,٣ | ٥٠٩,١       | ٣٠٨,٧ | مركز قضاء الزبيدية  |
| ٦٠,٢        | ٥١,٣  | ٢٠٢,٦       | ٢٤٨,٢ | مركز قضاء العزيزية  |
| ١٧,٤-       | ٢٥,٥  | ١٤٢,١       | ٢٢٦,٧ | ناحية الحفرية       |
| ٥٠,٨-       | ١٨,٧  | ٧٤٢,٩       | ١٤٠٠  | ناحية الدبوني       |
| ١١٨,١       | ٧٧,١  | ٢٩١,٨       | ٢٧٤,٨ | المجموع             |

المصدر / الباحثة بالاعتماد على جدول (١)

شكل (٧) نسبة التغير السنوي للتركيب النوعي (ذكور- اناث) لذوي الهمم في محافظة واسط للأعوام (٢٠١٦، ٢٠١٩ و ٢٠٢٣)



المصدر / بالاعتماد على جدول (٧)

## ٢- التحليل الاحصائي للتركيب العمري لذوي الهمم في محافظة واسط

### أ- الزيادة العامة للتركيب العمري لذوي الهمم في محافظة واسط

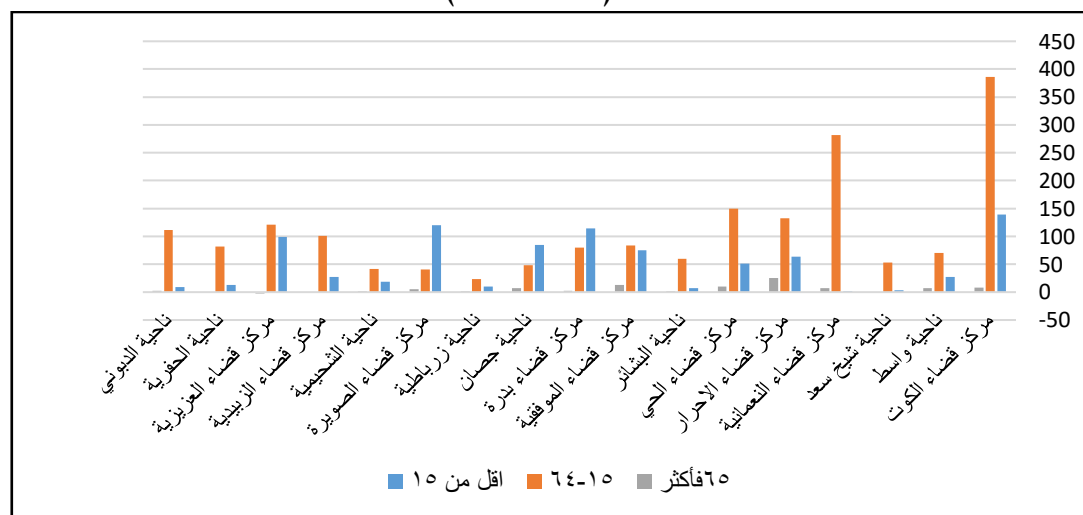
يتضح من الجدول (٨) والشكل (٩و٨) ان الزيادة العامة المطلقة لذوي الهمم على المستوى العام لمحافظة واسط بلغت ( ٨٦٣ ، ١٨٦٧ و ٨٥١٨٦٧ ) حالة للمدة (٢٠١٦-٢٠١٩) و ( ١٥٧٤ ، ١٥٢٦ و ٤٢٨ ) حالة للمدة (٢٠١٩-٢٠٢٣) للفئات العمرية العريضة على التوالي ، استحوذ مركز قضاء الكوت على اعلى زيادة عامة لذوي الهمم للفئتين العمريتين الأولى والثانية اما الفئة الثالثة فكانت من نصيب ناحية الاحرار وبقية بلغت ( ٣٨٦ ، ٣٩١ و ٢٥ ) لكل منها على التوالي للمدة (٢٠١٦-٢٠١٩) و مراكز اقصية الكوت والاحرار و الصويرة للمدة (٢٠١٩-٢٠٢٣) و بزيادة بلغت ( ٢٦١ ، ٣٤٠ و ٥٢ ) للفئات العمرية الثلاث على التوالي ، اما ادنى زيادة عامة لذوي الهمم سجلت في كل من (مركز قضاء النعمانية ، ناحية

جدول (٨) الزيادة العامة المطلقة للفئات العمرية العريضة لذوي الهمم في محافظة واسط  
للأعوام (٢٠١٦، ٢٠١٩، ٢٠٢٣)

| الوحدات الادارية    | ٢٠٢٣ - ٢٠١٩ |       |           | ٢٠١٩ - ٢٠١٦ |       |           |
|---------------------|-------------|-------|-----------|-------------|-------|-----------|
|                     | أكثر ٦٥     | ٦٤-١٥ | أقل من ١٥ | أكثر ٦٥     | ٦٤-١٥ | أقل من ١٥ |
| مركز قضاء الكوت     | ٤٧          | ٧     | ٢٦١       | ٨           | ٣٨٦   | ١٣٩       |
| ناحية واسط          | ٥           | ٣٩    | ٦٦        | ٧           | ٧٠    | ٢٧        |
| ناحية شيخ سعد       | ١٦          | ١٧٨   | ٧٧        | ١-          | ٥٣    | ٣         |
| مركز قضاء النعمانية | ٣٩          | ٢٧٢   | ١٨٦       | ٧           | ٢٨٢   | ١         |
| مركز قضاء الاحرار   | ١           | ٣٤٠   | ٦٤        | ٢٥          | ١٣٣   | ٦٤        |
| مركز قضاء الحي      | ٤٢          | ٢٧٢   | ١٥٥       | ١٠          | ١٥٠   | ٥١        |
| ناحية البشائر       | ١٠          | ٤٤-   | ٥٥        | ١           | ٦٠    | ٧         |
| مركز قضاء الموقفية  | ٦           | ٣٣٠   | ٤٣        | ١٣          | ٨٤    | ٧٥        |
| مركز قضاء بدره      | ٣٤          | ٢٦١   | ٩٦        | ٢           | ٨٠    | ١١٤       |
| ناحية جصان          | ١٠          | ١٣    | ٣٤-       | ٧           | ٤٨    | ٨٥        |
| ناحية زرباطية       | ١-          | ٣٣    | ١١        | ١           | ٢٣    | ١٠        |
| مركز قضاء الصويرة   | ٥٢          | ٩٧    | ٩٤        | ٥           | ٤١    | ١٢٠       |
| ناحية الشحيمة       | ١٨          | ٢٦-   | ٦٤        | ١           | ٤٢    | ١٩        |
| مركز قضاء الزبيدية  | ٥٠          | ١٨    | ٩٩        | ١-          | ١٠١   | ٢٧        |
| مركز قضاء العزيزية  | ٦٠          | ٨٧-   | ١٩٨       | ٢-          | ١٢١   | ٩٩        |
| ناحية الحفرية       | ٢٥          | ٣١-   | ٢٣        | ٠           | ٨٢    | ١٣        |
| ناحية الدبوني       | ١٤          | ٩٨-   | ٦٨        | ٢           | ١١١   | ٩         |
| المجموع             | ٤٢٨         | ١٥٧٤  | ١٥٢٦      | ٨٥          | ١٨٦٧  | ٨٦٣       |

المصدر / بالاعتماد على جدول (٢)

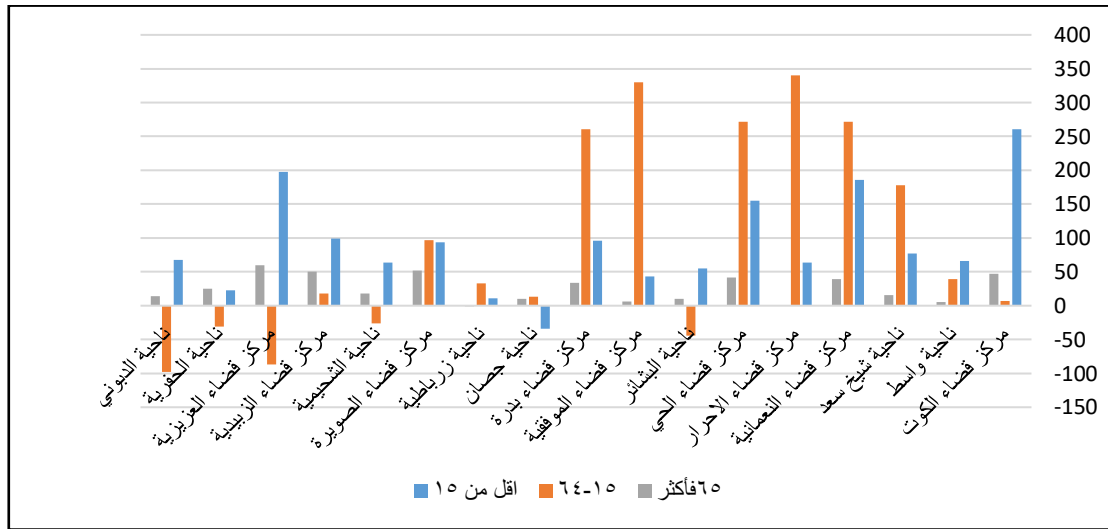
شكل (٨) الزيادة العامة المطلقة للفئات العمرية العريضة لذوي الهمم في محافظة واسط  
للمدة (٢٠١٩-٢٠١٦)



المصدر / بالاعتماد على جدول (٨)

## شكل (٩)

الزيادة العامة المطلقة للفئات العمرية العريضة لذوي الهمم في محافظة واسط  
للمدة (٢٠٢٣-٢٠١٩)



## المصدر / بالاعتماد على جدول (٨)

زرباطية ومركز قضاء العزيزية) للمدة (٢٠١٦-٢٠١٩) و ونواحي جسان والدبوني وزرباطية للمدة (٢٠١٩-٢٠٢٣) و بزيادة بلغت (٢٣، ١، ٢) و (-٣٤، -٩٨، ١) للفئات العمرية العريضة والمدة الزمنية على التوالي ، فيما تسلسلت باقي الوحدات الإدارية بين القيمتين المذكورتين أعلاه للفئات العمرية الثلاث .

## ب- الزيادة السنوية للتركيب العمري لذوي الهمم في محافظة واسط

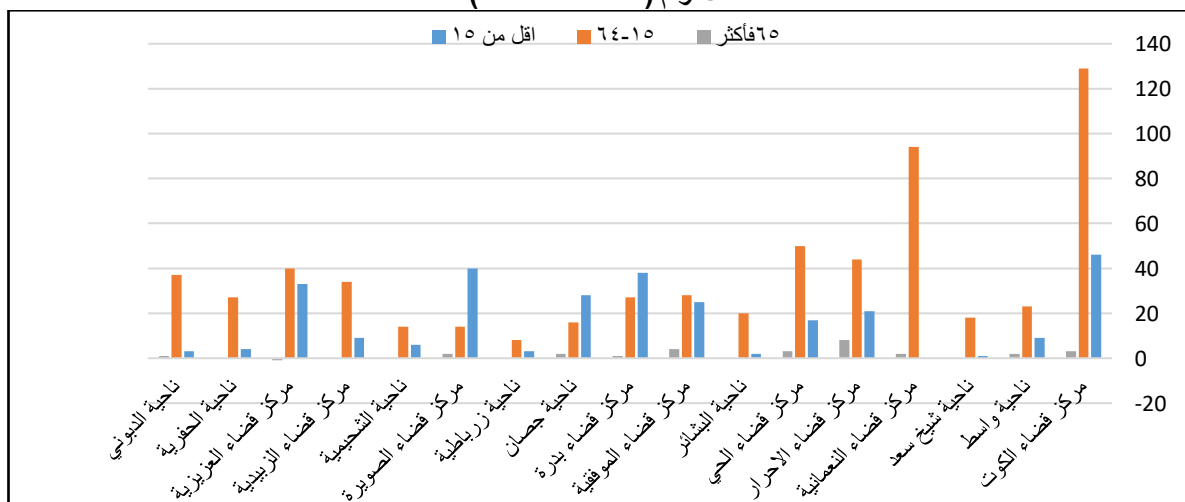
يلاحظ من الجدول (٩) والشكل (١٠، ١١) بلغت الزيادة السنوية لمحافظة واسط للمدتين (٢٠١٦-٢٠١٩) (٢٠١٩-٢٠٢٣) قدرها (٢٨٨ ، ٦٢٢ و ٢٨) و (٣٨٢ ، ٣٩٤ ، ١٠٧) للفئات العمرية العريضة لذوي الهمم على التوالي ، تصدر كل من مركز قضائي الكوت والأحرار للمدة (٢٠١٦-٢٠١٩) و مراكز اقصية كل من الكوت والأحرار والعزيزية للمدة (٢٠١٩-٢٠٢٣) و بزيادة سنوية قدرها (١٢٩، ٤٦، ٨) و (١٥، ٨٥، ٦٥) للفئات العمرية الثلاث لكل من المدتين على التوالي ، أما أدنى زيادة سنوية للمدة (٢٠١٦-٢٠١٩) كانت من نصيب ناحية شيخ سعد وناحية زرباطية ومركز قضاء العزيزية و نواحي جسان الدبوني واسط للمدة (٢٠١٩-٢٠٢٣) و بزيادة سنوية قدرها ( ١ ، ٨ ، ١) و (-٩ ، -١ ، ٢٥) للفئات العمرية العريضة لسنوات الدراسة على التوالي ، فيما ترتبت الوحدات الإدارية الأخرى بين النسبتين المذكورتين لكل فئة عمرية .

جدول (٩) الزيادة السنوية للصفات العمرية العريضة لذوي الهمم في محافظة واسط  
للأعوام (٢٠١٦، ٢٠١٩، ٢٠٢٣)

| الوحدات الادارية    | ٢٠١٩ - ٢٠٢٣ |       |       | ٢٠١٦ - ٢٠١٩ |       |       |
|---------------------|-------------|-------|-------|-------------|-------|-------|
|                     | ٦٥ فأكثر    | ١٥-٦٤ | من ١٥ | ٦٥ فأكثر    | ١٥-٦٤ | من ١٥ |
| مركز قضاء الكوت     | ١٢          | ٢     | ٦٥    | ٣           | ١٢٩   | ٤٦    |
| ناحية واسط          | ١           | ١٠    | ١٧    | ٢           | ٢٣    | ٩     |
| ناحية شيخ سعد       | ٤           | ٤٥    | ١٩    | ٠           | ١٨    | ١     |
| مركز قضاء النعمانية | ١٠          | ٦٨    | ٤٧    | ٢           | ٩٤    | ٠     |
| مركز قضاء الاحرار   | ٠           | ٨٥    | ١٦    | ٨           | ٤٤    | ٢١    |
| مركز قضاء الحي      | ١١          | ٦٨    | ٣٩    | ٣           | ٥٠    | ١٧    |
| ناحية البشانر       | ٣           | ١١-   | ١٤    | ٠           | ٢٠    | ٢     |
| مركز قضاء الموقفية  | ٢           | ٨٣    | ١١    | ٤           | ٢٨    | ٢٥    |
| مركز قضاء بدر       | ٩           | ٦٥    | ٢٤    | ١           | ٢٧    | ٣٨    |
| ناحية جصان          | ٣           | ٣     | ٩-    | ٢           | ١٦    | ٢٨    |
| ناحية زرباطية       | ٠           | ٨     | ٣     | ٠           | ٨     | ٣     |
| مركز قضاء الصويرة   | ١٣          | ٢٤    | ٢٤    | ٢           | ١٤    | ٤٠    |
| ناحية الشحيمة       | ٥           | ٧-    | ١٦    | ٠           | ١٤    | ٦     |
| مركز قضاء الزبيدية  | ١٣          | ٥     | ٢٥    | ٠           | ٣٤    | ٩     |
| مركز قضاء العزيزية  | ١٥          | ٢٢-   | ٥٠    | ١-          | ٤٠    | ٣٣    |
| ناحية الحفرية       | ٦           | ٨-    | ٦     | ٠           | ٢٧    | ٤     |
| ناحية الدبوني       | ٤           | ٢٥-   | ١٧    | ١           | ٣٧    | ٣     |
| المجموع             | ١٠٧         | ٣٩٤   | ٣٨٢   | ٢٨          | ٦٢٢   | ٢٨٨   |

المصدر / الباحثة بالاعتماد على جدول (٢)

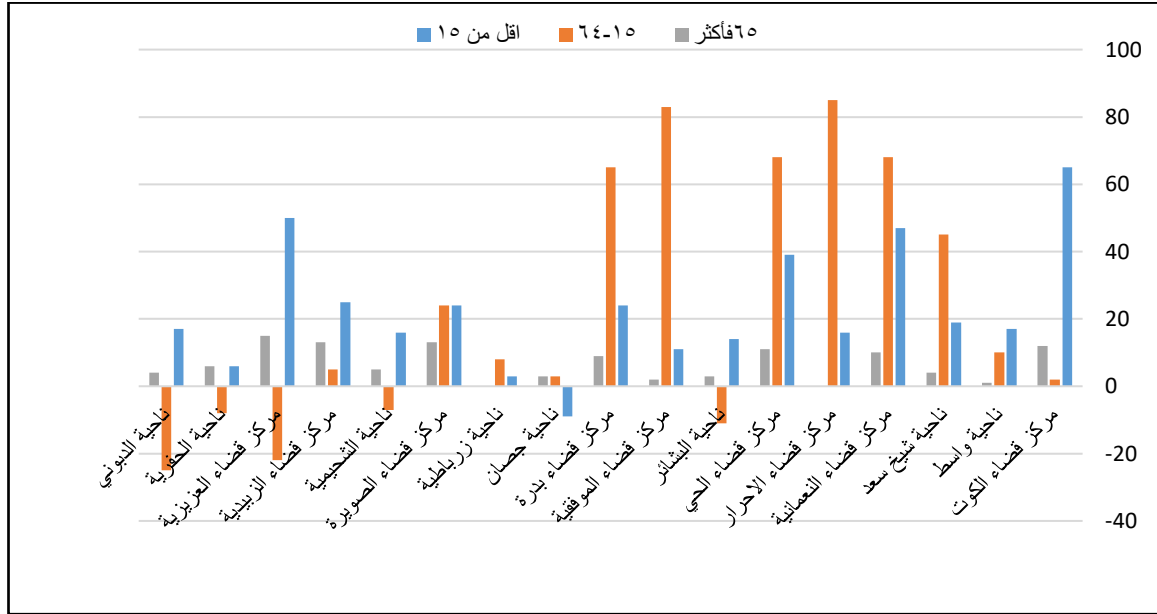
شكل (١٠) الزيادة السنوية للصفات العمرية العريضة لذوي الهمم في محافظة واسط  
للأعوام (٢٠١٦ - ٢٠١٩)



المصدر / بالاعتماد على جدول (٩)

## شكل (١١)

الزيادة السنوية للفئات العمرية العريضة لذوي الهمم في محافظة واسط  
للأعوام (٢٠١٩ - ٢٠٢٣)



المصدر / ١ بالاعتماد على جدول (٩)

ت- نسبة التغير السنوي للتركيب العمري لذوي الهمم في محافظة واسط

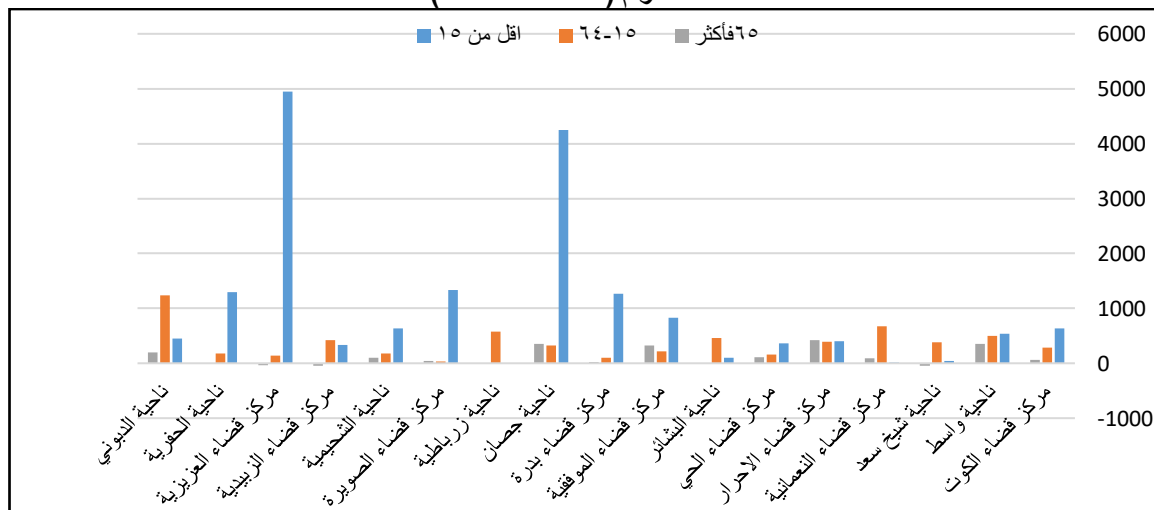
يتضح من الجدول (١٠) والشكل (١٢) و (١٣) سجلت محافظة واسط نسبة تغير سنوي بلغت ( ٦٣٩,٣ ، ٢٣٧,٢ و ١٠٦,٣) للمدة (٢٠١٦-٢٠١٩) و ( ١٥٢,٩ ، ٥٩,٣ ، ٢٥٩,٤) للمدة ( ٢٠١٩-٢٠٢٣ ) ، تباينت نسبة التغير السنوي لذوي الهمم للوحدات الإدارية في محافظة بين وحدة إدارية وأخرى لتتصدر بأعلى نسبة كل من (مركز قضاء الصويرة ، ناحية الدبوي ومركز قضاء الاحرار) للمدة (٢٠١٦-٢٠١٩) وبنسبة تغير سنوي بلغت ( ١٣٣٣,٢ ، ١٢٣٣,٣ و ٤١٦,٧%) للفئات العمرية العريضة على التوالي ، اما المدة ( ٢٠١٩-٢٠٢٣) فتصدر مركز قضاء النعمانية ( أقل من ١٥ ) ، و ناحية شيخ سعد للفئتين العمريتين ( ١٥-٦٤ ) و ( ٦٥ فأكثر) وبنسبة بلغت ( ٩٧٨,٩ ، ٢٦٥,٧ و ١٦٠٠) للفئات الثلاث على التوالي ، اما ادنى نسبة تغير سنوي فقد استحوذ عليها كل من ( مركز قضاء النعمانية ، مركز قضاء الصويرة وناحية شيخ سعد ) للمدة (٢٠١٦-٢٠١٩) و ( ناحية جصان ،

جدول (١٠) نسبة التغير السنوية للفئات العمرية العريضة لذوي الهمم في محافظة واسط للأعوام (٢٠١٦، ٢٠١٩، ٢٠٢٣)

| الوحدات الادارية    | ٢٠١٩- ٢٠٢٣ |        |            | ٢٠١٦- ٢٠١٩ |       |            |
|---------------------|------------|--------|------------|------------|-------|------------|
|                     | أقل من ١٥  | ١٥-٦٤  | أكثر من ٦٥ | أقل من ١٥  | ١٥-٦٤ | أكثر من ٦٥ |
| مركز قضاء الكوت     | ٦٣١,٨      | ٢٨٣,٨  | ٥٧,١       | ١٦٢,١      | ١,٣   | ٢١٣,٦      |
| ناحية واسط          | ٥٤٠        | ٥٠٠    | ٣٥٠        | ٢٠٦,٣      | ٤٦,٤  | ٥٥,٦       |
| ناحية شيخ سعد       | ٣٧,٥       | ٣٧٨,٦  | ٥٠-        | ٧٠٠        | ٢٦٥,٧ | ١٦٠٠       |
| مركز قضاء النعمانية | ٥,٦        | ٦٧١,٤  | ٨٧,٥       | ٩٧٨,٩      | ٨٤    | ٢٦٠        |
| مركز قضاء الاحرار   | ٤٠٠        | ٣٩١,٢  | ٤١٦,٧      | ٨٠         | ٢٠٣,٦ | ٣,٢        |
| مركز قضاء الحي      | ٣٦٤,٣      | ١٥٩,٦  | ١١١,١      | ٢٣٨,٥      | ١١١,٥ | ٢٢١,١      |
| ناحية البشار        | ١٠٠        | ٤٦١,٥  | ٠          | ٣٩٢,٩      | ٦٠,٣- | ١٠٠٠       |
| مركز قضاء الموقفية  | ٨٣٣,٣      | ٢٢١,١  | ٣٢٥        | ٥١,٢       | ٢٧٠,٥ | ٣٥,٣       |
| مركز قضاء بدره      | ١٢٦٦,٧     | ١٠٠    | ٢٠         | ٧٨         | ١٦٣,١ | ٢٨٣,٣      |
| ناحية جصان          | ٤٢٥٠       | ٣٢٠    | ٣٥٠        | ٣٩,١-      | ٢٠,٦  | ١١١,١      |
| ناحية زرباطية       | ٠          | ٥٧٥    | ٠          | ١١٠        | ١٢٢,٢ | ١٠٠-       |
| مركز قضاء الصويرة   | ١٣٣٣,٣     | ٣٦,٣   | ٤٥,٥       | ٧٢,٩       | ٦٣    | ٣٢٥,٠      |
| ناحية الشحيمية      | ٦٣٣,٣      | ١٧٥    | ١٠٠        | ٢٩٠,٩      | ٣٩,٤- | ٩٠٠        |
| مركز قضاء الزبيدية  | ٣٣٧,٥      | ٤٢٠,٨  | ٥٠-        | ٢٨٢,٩      | ١٤,٤  | ٥٠٠٠       |
| مركز قضاء العزيزية  | ٤٩٥٠       | ١٣٩,١  | ٣٣,٣-      | ١٩٦        | ٤١,٨- | ١٥٠٠       |
| ناحية الحفرية       | ١٣٠٠       | ١٧٨,٣  | ٠          | ١٦٤,٣      | ٢٤,٢- | ١٢٥٠       |
| ناحية الدبوني       | ٤٥٠        | ١٢٣٣,٣ | ٢٠٠        | ٦١٨,٢      | ٨١,٧- | ٤٦٦,٧      |
| المجموع             | ٦٣٩,٣      | ٢٣٧,٢  | ١٠٦,٣      | ١٥٢,٩      | ٥٩,٣  | ٢٥٩,٤      |

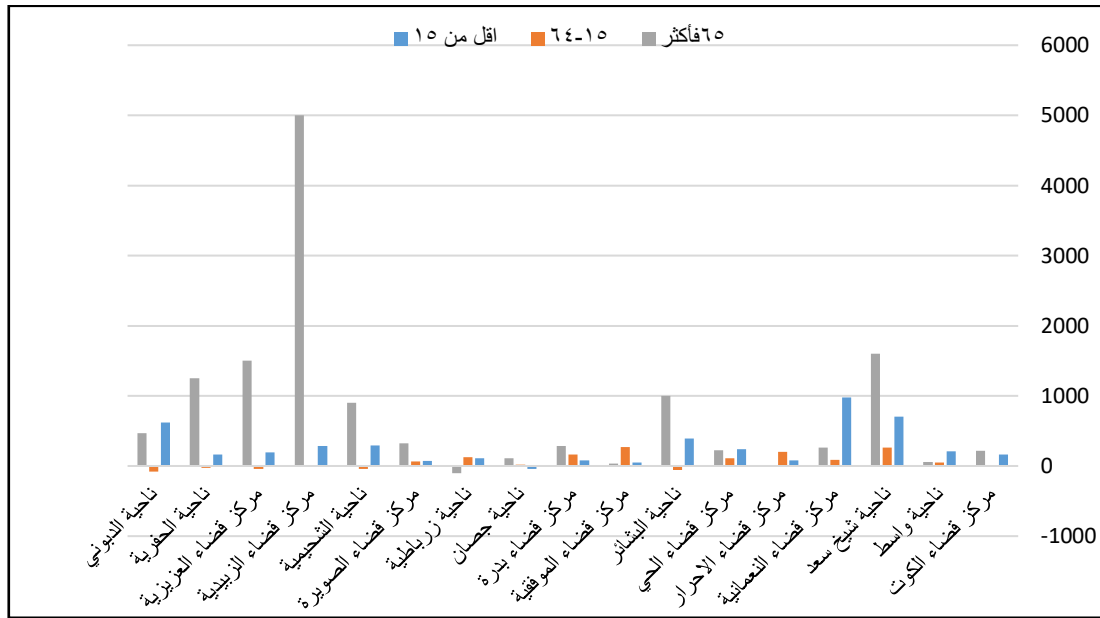
المصدر / بالاعتماد على جدول (٢)

شكل (١٢) نسبة التغير السنوية للفئات العمرية العريضة لذوي الهمم في محافظة واسط للأعوام (٢٠١٦ - ٢٠١٩)



المصدر / بالاعتماد على جدول (١٠)

شكل (١٣) نسبة التغير السنوية للفئات العمرية العريضة لذوي الهمم في محافظة واسط للأعوام (٢٠١٩ - ٢٠٢٣)



المصدر / بالاعتماد على جدول (١٠)

ناحية الدبوني و ناحية زرباطية ) للمدة (٢٠١٩-٢٠٢٣) وبنسبة تغير سنوي بلغت ( ٥,٦ ، ٣٦,٣ ، -٥٠%) و ( -٣٩,١ ، -٨١,٧ ، -١٠٠%) للفئات العمرية العريضة لذوي الهمم ولكل مدة زمنية على التوالي ، أما ما تبقى من الوحدات الإدارية فقد تراوحت نسبة التغير السنوي لذوي الهمم بالترتيب بين اعلى نسبة تغير وادناه لما ذكر في اعلاه .

#### الاستنتاجات والمقترحات

- ١- أظهرت نتائج الدراسة الارتفاع العددي للذكور من سكان ذوي الهمم مقارنةً بالأنثى للأعوام ( ٢٠١٦ ، ٢٠١٩ و ٢٠٢٣) وبعده بلغ ( ٦٣٨ ، ٢٣٩١ و ٤٢٣٥) على التوالي .
- ٢- ارتفاع عدد السكان من ذوي الهمم في محافظة واسط ضمن فئة متوسطي السن (١٥-٦٤) وبعده بلغ ( ٧٨٧ ، ٤٢٢٨ و ٢٦٥٤) للأعوام الثلاث على التوالي .
- ٣- شهد مركز قضاء الكوت ارتفاعاً واضحاً ومستمر للأعوام الثلاث في عدد الذكور والاناث من سكان ذوي الهمم في محافظة واسط.
- ٤- تباين الزيادة العامة المطلقة والزيادة السنوية ونسبة التغير النسبي للتركيب النوعي والعمر لسكان ذوي الهمم بين الوحدات الإدارية بالارتفاع والانخفاض من وحدة إدارية الى أخرى .

#### المقترحات

- ١- الاهتمام بهذه الشريحة من المجتمع من خلال اصدار الأنظمة والقوانين التي تعزز حقوقهم المادية والمعنوية .
- ٢- توفير الخدمات الصحية والعلاجية لهم وبالمجان .
- ٣- توعية السكان من خلال حثهم على اخذ اللقاحات الخاصة بالزواج بالاحص زواج الأقارب .
- ٤- دمج سكان ذوي الهمم بالمجتمع من خلال توفير فرص العمل لهم او منحهم قروض صغيرة لفتح المشاريع .
- ٥- الاهتمام بالعمالين في المصانع وحقول النفط لان هذه الفئة هم الأكثر عرضة للخطر على انفسهم او أولادهم بعد الزواج .

## المصادر

- ١- مركز أبو ظبي للصحة العالمية .(بدون تاريخ). تقرير عن أصحاب . <http://www.adphc.gov.ae>
- ٢- أبو عيانة، فتحي محمد .(١٩٩٣). جغرافية السكان أسس وتطبيقات. مطبعة دار المعرفة الجامعية ، ط٤، الإسكندرية.
- ٣- الحديثي، طه حمادي .(٢٠٠٠) . جغرافية السكان. دار الكتب للطباعة والنشر، جامعة الموصل .
- ٤- نجم الدين ، احمد .(١٩٨٢).جغرافية سكان العراق . مطبعة جامعة بغداد.
- ٥- جاسم وعكلة ، صلاح محسن و سمر حسين .(٢٠٢١). التباين المكاني لخصائص السكان ذوي الإعاقة في محافظة بغداد لسنة ٢٠٢٠ . مجلة اوروك ، العدد٣، ج٢، المجلد٤.
- ٦- ابو عيانة، فتحي محمد .(١٩٧٨).دراسات في الجغرافية السكانية . دار النهضة العربية، بيروت.
- ٧- مخلف ، لمياء احمد محسن .(٢٠١٥). الخصائص السكانية لمحافظة واسط للمدة ( ١٩٩٧ - ٢٠١٢ ) .مجلة الجامعة المستنصرية للدراسات العربية والدولية ، كلية التربية ، العدد ٥٠ .
- ٨- الظالمي ، حميدة عبد الحسين .(٢٠٠٨).التركيب العمري والنوعي لسكان قضاء السماوة بحسب تعداد ١٩٩٧.مجلة البحوث الجغرافية، كلية التربية، جامعة الكوفة، عدد٩.
- ٩- هاني ، رفاه مهاوي . (٢٠٠٥). التحليل الجغرافي لأشكال الهرم السكاني في محافظة بغداد ١٩٨٧ و ١٩٩٧ . رسالة ماجستير، كلية الآداب ، جامعة بغداد .
- \* تم اعتماد الصيغ الرياضية الآتية :

الزيادة العامة المطلقة = عدد ذوي الهمم في العام اللاحق - عدد هم في العام السابق

الزيادة السنوية = عدد ذوي الهمم في العام اللاحق - عددهم في العام السابق / المدة الزمنية بين العامين

نسبة التغير السنوي = الزيادة السكانية بين العامين / اجمالي السكان في العام السابق X ١٠٠

ينظر: زيني ، عبد الحسين وآخرون .(١٩٨٠). الإحصاء السكاني . مؤسسة دار الكتب للطباعة والنشر ، ط١.