



ISSN: 1994-4217 (Print) 2518-5586(online)

Journal of College of Education

Available online at: <https://eduj.uowasit.edu.iq>

D.Hussein Jaaz Nasser

Dr. Zain Al-Abidin Aziz

University of Kufa
College of Education
for Girls**Email:**

husseinj.nasir@uokufa.edu.iq

Keywords:Al-Majashi,
the weightings,
the opinions presented**Article info****Article history:**

Received 15.May.2022

Accepted 17.Aout.2022

Published 30.Nov.2022

**Spatial analysis of the economic and social characteristics of unemployment in Najaf Governorate for the period 2007-2020**

A B S T R A C T

The problem of unemployment at the moment is one of the main problems facing most of the world and the intractable problems in developing countries, and in Iraq the problem of unemployment is important because of the increasing problems caused by it, as it has produced several problems including poverty, diseases, the spread of crime and drug use... Etc. in addition to not understanding the development plans of the numbers of unemployed youth.

The problem of the study came about how the phenomenon of unemployment varies and its interaction spatially and temporally in najaf province according to its administrative units for the period 2007-2020 and what variables behind this disparity and the hypothesis of the study was that there is a disparity and a clear increase in the volume of unemployment among the administrative units of the province as a result of the high rates of population growth since 2007 to 2020 as well as the weakness of plans Development to address this problem with the economic recession and political and social conditions and the spread of the Corona virus, which contributed significantly to the worsening of the problem of unemployment, and followed the research descriptive and analytical approach using statistical methods and spss program working analysis program facoranalsis.

The study included the study of the economic and social characteristics in Najaf province for the period 2007-2020 and the clarification of the size of unemployment and its composition of the population reality in the province and the extent to which growth has affected the worsening of this problem, the first of which dealt with the theoretical framework and economic characteristics and the second research came to study the social characteristics and its impact on unemployment in the province, while the third research dealt with statistical analysis of the relationship between unemployment and economic and social characteristics in najaf province.

© 2022 EDUJ, College of Education for Human Science, Wasit University

DOI: <https://doi.org/10.31185/eduj.Vol49.Iss3.3374>

التحليل المكاني للخصائص الاقتصادية والاجتماعية للبطالة في محافظة النجف الاشرف للمدة 2007-2020

أ.د. حسين جعاز ناصر م.د. زين العابدين عزيز مزيد
جامعة الكوفة / كلية التربية للبنات

الملخص:

تعد مشكلة البطالة في الوقت الراهن من المشاكل الاساسية التي تواجه معظم دول العالم ومن المشكلات المستعصية في الدول النامية , وفي العراق تحتل مشكلة البطالة اهمية لتزايد المشاكل الناجمة عنها اذ افرزت عدة مشاكل منها الفقر والامراض وانتشار الجريمة وتعاطي المخدرات ...ألخ فضلا عن عدم استيعاب الخطط التنموية لأعداد الشباب العاطلين عن العمل .

وجاءت مشكلة الدراسة بكيفية تباين ظاهرة البطالة وتفاعلها مكانيا وزمانيا في محافظة النجف الاشرف حسب وحداتها الادارية للمدة 2007-2020 وماهي المتغيرات التي تقف وراء هذا التباين وكانت فرضية الدراسة تنص على ان هناك تباين وزيادة واضحة في حجم البطالة بين الوحدات الادارية للمحافظة نتيجة ارتفاع معدلات نمو السكان منذ 2007 الى 2020 فضلا عن ضعف الخطط التنموية لمعالجة هذه المشكلة مع حالة الركود الاقتصادي والظروف السياسية والاجتماعية وانتشار فايروس كورونا التي اسهمت بصورة كبيرة في تفاقم مشكلة البطالة, و اتبع البحث المنهج الوصفي والتحليلي بالاستعانة بالأساليب الاحصائية وبرنامج spss برنامج التحليل العاملي facoranalysis .

وشملت الدراسة دراسة الخصائص الاقتصادية والاجتماعية في محافظة النجف للمدة 2007-2020 وإيضاح حجم البطالة وما تشكله من الواقع السكاني في المحافظة ومدى تأثير النمو في تفاقم هذه المشكلة, وتناول البحث ثلاث مباحث الاول منها تناول الاطار النظري والخصائص الاقتصادية وجاء المبحث الثاني بدراسة الخصائص الاجتماعية واثرها في البطالة في المحافظة في حين تناول المبحث الثالث التحليل الاحصائي للعلاقة بين البطالة والخصائص الاقتصادية والاجتماعية في محافظة النجف الاشرف.

المقدمة:

تعد مشكلة البطالة في الوقت الراهن من المشاكل الاساسية التي تواجه معظم دول العالم ومن المشكلات المستعصية في الدول النامية , وفي العراق تحتل مشكلة البطالة اهمية لتزايد المشاكل الناجمة عنها مما افرزت عدة مشاكل منها الفقر والامراض وجاءت نتيجة لتغير نظام الحكم عام 2003 مما فاقمت مشكلة البطالة مما زاد من مسألة البطالة في المحافظة خاصة وفي العراق عامة لعدم استيعاب خطط التنمية هذه الاعداد من الشباب العاطلين عن العمل .

ومما تقدم تلح الحاجة الى دراسة الخصائص الاقتصادية والاجتماعية للبطالة للمدة 2007-2020 لإيضاح تفاصيلها وجاء البحث لألقاء الضوء على هذه المشكلة في محافظة النجف الاشرف, وتناول البحث ثلاث مباحث الاول منها تناول الاطار النظري والخصائص الاقتصادية وتناول المبحث الثاني الخصائص الاجتماعية في حين تناول المبحث الثالث التحليل الاحصائي للعلاقة بين البطالة والخصائص الاقتصادية والاجتماعية

المبحث الاول : الاطار النظري

يعد الإطار النظري هو عماد لدراسة اي ظاهرة جغرافية لأنه يوضح المدخل الاساسي لموضوع البحث لذا يتناول ما يأتي :

اولا : مشكلة البحث

يمكن صياغة مشكلة البحث بالسؤال الاتي (كيف تتباين ظاهرة البطالة وتتفاعل مكانيا وزمانيا في محافظة النجف الاشرف بحسب وحداتها الادارية للمدة 2007-2020 وماهي المتغيرات التي تقف وراء هذا التباين).

ثانيا :فرضية البحث

جاءت فرضية الدراسة بأن هناك تباين وزيادة واضحة في حجم البطالة بين الوحدات الادارية للمحافظة نتيجة ارتفاع معدلات نمو السكان منذ 2007 الى 2020 فضلا عن ضعف الخطط التنموية لمعالجة هذه المشكلة مع حالة الركود الاقتصادي والظروف السياسية والاجتماعية وانتشار فايروس كورونا التي اسهمت بصورة كبيرة في تفاقم مشكلة البطالة .

ثالثا: هدف البحث :

تسليط الضوء عن حجم ظاهرة البطالة في محافظة النجف الاشرف ومدى تباينها مكانيا وزمانيا وتباين توزيعها بحسب الوحدات الادارية والتعرف على توزيعهم الجغرافي فضلا عن الارتباط المكاني بين البطالة والخصائص الاقتصادية والاجتماعية والعلاقة بينهما .

رابعا: أهمية البحث :

تأتي اهمية البحث من اهمية ظاهرة البطالة نفسها لكون البحث يناقش ابرز المشاكل التي يعاني منها العراق عامه ومحافظة النجف الاشرف خاصة وجاء هذا البحث لمحاولة الوقوف على واقع البطالة وتشخيصها وتحليلها .

خامسا :منهجية البحث :

اتبع البحث المنهج الوصفي والتحليلي بالاستعانة بالأساليب الاحصائية وبرنامج spss برنامج التحليل العملي facoranalysis.

سادسا : حدود منطقة الدراسة :

تتمثل الحدود المكانية بمحافظة النجف الاشرف التي تقع في القسم الاوسط الغربي من العراق وتبلغ مساحتها نحو (28824) كم وبنسبة 6,6/ من مساحة العراق البالغة نحو (435052) كم خريطة (1) (2).

اذ تقع بين دائرتي عرض (29,50-32,21) شمالا وخطي طول (42,50 -44,45) شرقا ,وتحدها محافظتي بابل وكربلاء من الشمال ومحافظتي القادسية والموثني من جهة الشرق ومن الجنوب تحدها المملكة العربية السعودية ومن الغرب محافظة الانبار .خريطة رقم (1) و(2)

سابعا :البطالة في محافظة النجف الاشرف عام 2020 :

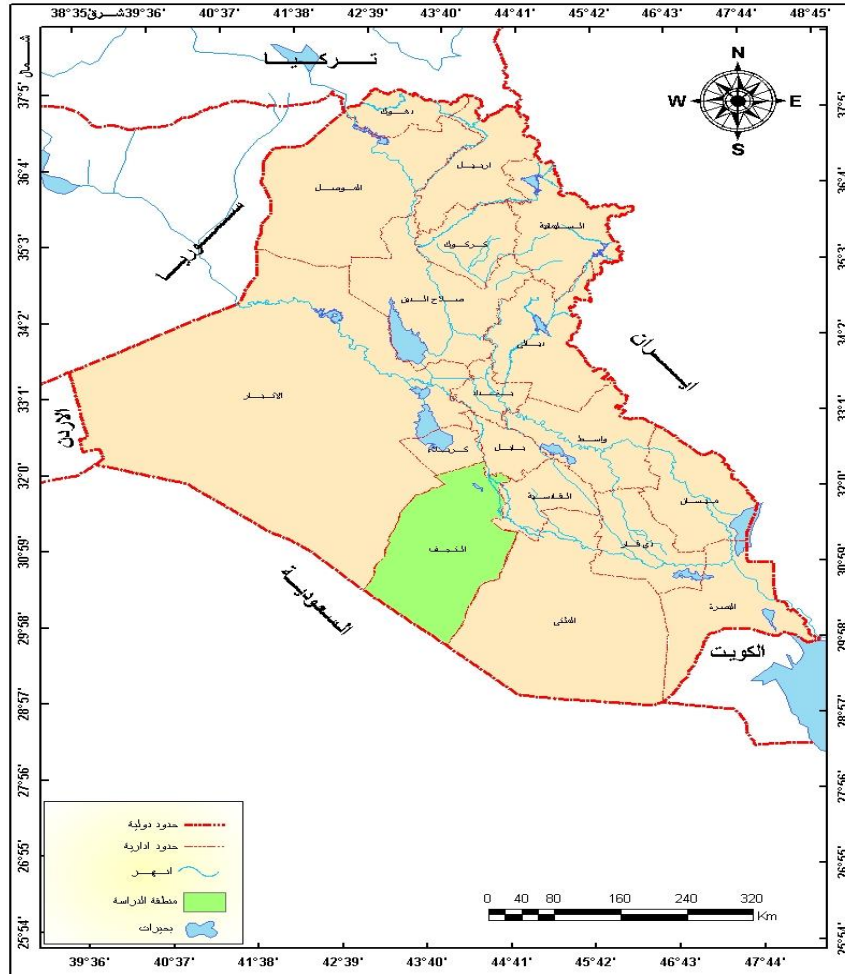
من جدول رقم (1) يتضح ان مركز قضاء النجف جاء بالمرتبة الاولى في عدد العاطلين عن العمل او البطالة وبنسبة 12% وجاء قضاء الكوفة بالمرتبة الثانية وبنسبة 11,8% وجاءت ناحية القادسية والحرية والعباسية بالمرتبة الثالثة وبنسبة 11,7% لكل منهما على التوالي في حين جاء قضاء المناذرة وناحية الحيرة وقضاء المشخاب بالمرتبة الرابعة وبنسبة 7% خريطة رقم (3)

جدول رقم (1) البطالة وتوزيعها في محافظة النجف الاشرف عام 2020

الوحدات الادارية	العاطلين عن العمل (البطالة)	%
مركز قضاء النجف	870	12
ناحية الحيدرية	868	11,7
ناحية الشبكية	622	8,4
مركز قضاء الكوفة	875	11,8
ناحية العباسية	867	11,7
ناحية الحرية	868	11,7
مركز قضاء المناذرة	508	7
ناحية الحيرة	509	7
قضاء المشخاب	509	7
ناحية القادسية	855	11,6
المجموع	7344	%100

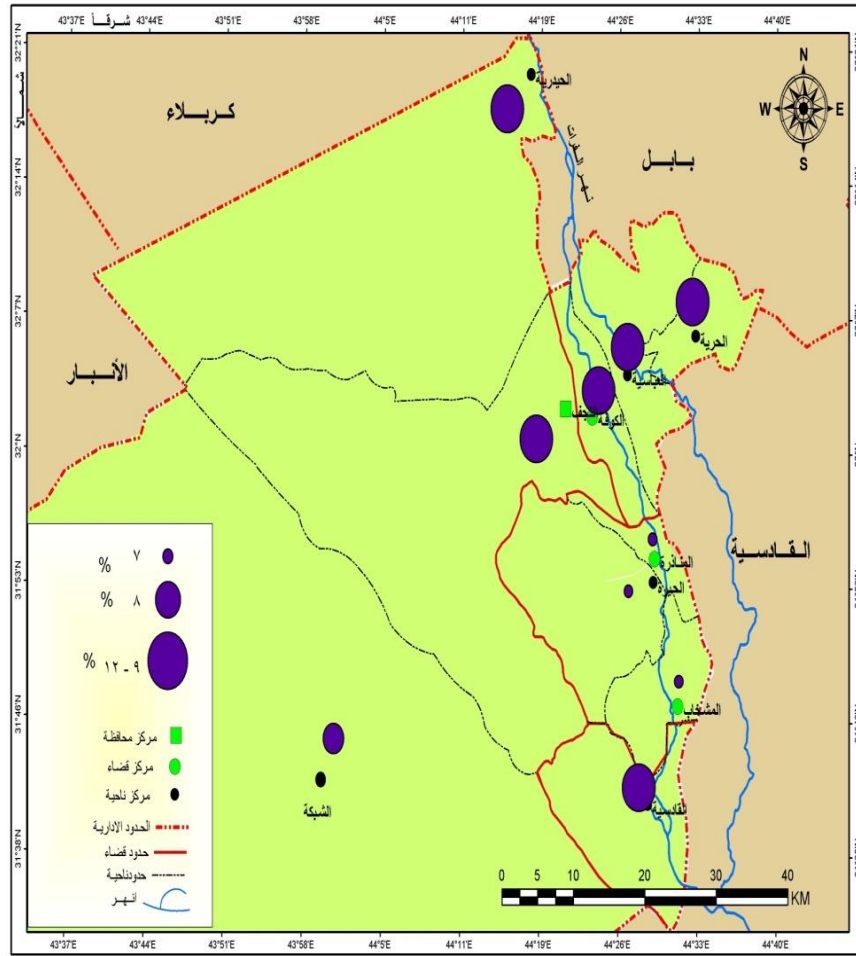
المصدر: هدى هادي علي التحليل المكاني لظاهرة البطالة لسكان محافظة النجف ,رسالة ماجستير غ,م كلية التربية للبنات جامعة الكوفة , 2020,ص242

خريطة (1) موقع محافظة النجف من العراق



المصدر: جمهورية العراق,وزارة الموارد المائية,الهيئة العامة للمساحة , خريطة العراق الادارية , بمقياس رسم 1/1000000 , 2018 .

خريطة (3) التوزيع الجغرافي النسبي لأعداد البطالة في محافظة النجف



المصدر: الباحثان بالاعتماد على جدول (1)

2- الخصائص الاقتصادية للعاطلين عن العمل (البطالة): يرافق ظاهرة البطالة بروز العديد من

الاثار على البنى التحتية وعلى المستوى البيئي (حضر وريف) اذ ساهمت بظهور مشاكل عدة, اذ تنتشر في الدول النامية مما تنعكس في تفشي الفقر وانخفاض الانتاج فضلا عن الفساد الاداري والمالي (كاظم, 2011). ويتجلى التخلف الاقتصادي في الدول النامية في انتشار الفقر وفي زيادة اعداد السكان مما يشير الى انخفاض نسبة العاملين في القطاع الزراعي وتضخم اعداد العاملين في قطاع الخدمات بشكل لا يتناسب مع مستويات التطور الاقتصادي, لذا يمكن ايضاح اثار البطالة من خلال تناول فرص العمل وتوزيعها .

- توزيع المؤسسات الصناعية : يتباين توزيع المؤسسات الصناعية المختلفة (الصغيرة , المتوسطة , الكبيرة) ومن خلال جدول (2) ان نسبة ما موجود من مؤسسات صناعية تتركز في مركز قضاء الكوفة وبنسبة 34% من عدد المؤسسات الصناعية في المحافظة , اذ تعكس نصيب محافظة النجف الاشراف من عدد المؤسسات الصناعية على تباين فرص العمل بين سكانها النشطين وبقاء الجزء الاخر (معطل) بمعزل عن اي فرصة عمل , لذلك فهم يشكلون خطرا في ممارسة بعض الاعمال غير المشروعة كالسرقة والسطو المسلح والارهاب (الاسطل, 2014) .

ويشير الجدول (2) الى تباين توزيع المؤسسات الصناعية المتوسطة والصغيرة فأعلى نسبة كانت في قضاء الكوفة وبنسبة 34% ثم جاء مركز قضاء النجف بالمرتبة الثانية وبنسبة 23,1% ثم جاء مركز قضاء المناذرة بالمرتبة الثالثة وبنسبة 17,6% ثم تراوحت بقية النسب بين 11,7% إلى 12% لكل من قضاء المشخاب وناحية العباسية على التوالي .
ولاختلاف توزيع المؤسسات الصناعية ساهم في زيادة حجم البطالة والاثار الناجمة عنها وبذلك تتجسد بالخسائر الفادحة للاقتصاد العراقي المتمثلة في الخسارة في قيمة الانتاج والدخل (ناصر، 2015) .

جدول رقم (2) التوزيع العددي والنسبي للمؤسسات الصناعية في محافظة النجف للمدة 2003-2020

الوحدات الادارية	المؤسسات الكبيرة	المؤسسات المتوسطة	المؤسسات الصغيرة	المجموع	%
م. ق. النجف	-	1	4949	4950	23,1
ق. الكوفة	-	5	6759	6764	34
ق. المناذرة	-	7	3490	3490	17,6
ق. المشخاب	-	2	2340	2342	11,7
ن. العباسية	-	3	2345	2348	12
المجموع		16	17783	19901	100

المصدر : وزارة التخطيط والتعاون الانمائي , الجهاز المركزي للإحصاء وتكنولوجيا المعلومات المجموعة الاحصائية لعام 2020 جدول 34, ص 97-202 .

2- فرص العمل: يعرف العمل بأنه ناتج عن قيم استعمالية ومن هذا التعريف ينظر الى الحركة من ناحية التكيف معها وانما يقنا على اقحام العمل في موضوع العمل وغايته وصفته (القادر، 2009) .

وهناك جملة من الصفات يبحث عنها صاحب العمل في الموظف او العامل ,عادة ينبغي له اي الموظف امتلاك خبرة علمية او اكااديمية وله القدرة على استعمالها وتطبيقها على ارض الواقع (عبدالواحد، 2017) , وفي محافظة النجف فأن القطاعات المساهمة بالعمل هو قطاع النقل والخزن لمكانة المحافظة الدينية والتجارية

جدول رقم (3) التوزيع الجغرافي لفرص العمل في اقصية محافظة النجف الاشرف للأعوام 2007-2020

الانشطة الاقتصادية	النجف	الكوفة	المناذرة	المشخاب
	2007	2013	2015	2020
الزراعة	18182	24398	58984	12170
الكهرباء والماء	8470	1106	11335	1010
تجارة الجملة	8603	1157	3267	5237
النقل والخزن	9320	40487	6026	22898
التمويل والتأمين	577	2075	382	1630
الخدمات الصحية	59826	12343	57678	9493

المصدر: وزارة التخطيط والتعاون الانمائي , الجهاز المركزي للإحصاء وتكنولوجيا المعلومات, بيانات غير منشورة للأعوام 2007-2020 .

احتل قطاع النقل كما اشير سابقا المرتبة الاولى للأعوام 2007-2020 ويفرص عمل بلغت (22898) فرصة عمل تجارية وهذا يعود الى تجارة الجملة في المحافظة وجاء القطاع الزراعي بالمرتبة الثانية من حجم النشاطات الاقتصادية في المحافظة وبلغت اعداد العاملين في هذا القطاع نحو (12170) فرد عامل في حين تراجعت بقية الانشطة الاقتصادية للكهرباء والماء والتمويل والتأمين والخدمات الصحية

المبحث الثاني

الخصائص الاجتماعية للعاطلين عن العمل (البطالة)

اهم الخصائص الاجتماعية للعاطلين عن العمل (البطالة) التي سنركز عليها خلال هذا البحث هي:

1- العجز السكني

للمتغيرات الاجتماعية اثر واضح بفعل وجود شريحة من السكان لا يمارسون العمل (العاطلين عن العمل او البطالة) (الدعوسي، 2010) ولإبراز دور العوامل الاجتماعية سيتم تناول مشكلة السكن، اذ تضم محافظة النجف نحو (41907) اسرة لا يتوفر لها سكن لائق نتيجة الهجرة الوافدة من داخل المحافظة وخارجها ومن الجدول (4) ان عدد الاسر البالغ نحو (388367) اسرة يقابلها (41907) نسبة العجز السكني .

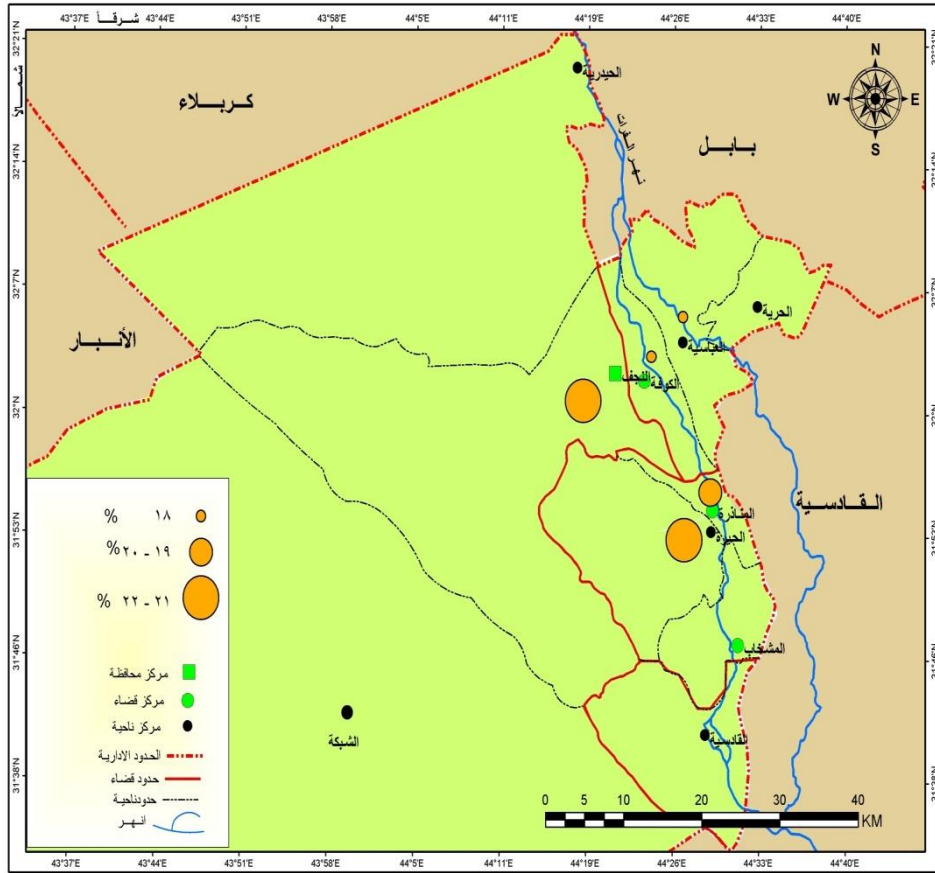
جدول رقم (4) التوزيع الجغرافي للأسر والمساكن في محافظة النجف الاشراف عام 2020

الوحدات الادارية	مجموع الاسر	مجموع المساكن	نسبة العجز	%
م.ق. النجف	97527	88314	9211	22
م.ق. الكوفة	76809	69173	7636	18,2
ناحية العباسية	97119	89730	7389	17,6
م.ق. المناذرة	75607	67126	8481	20,2
ناحية الحيرة	41307	32117	9190	22
المجموع	388368	346490	41907	100

المصدر: وزارة التخطيط والتعاون الانمائي، الجهاز المركزي للإحصاء وتكنولوجيا المعلومات جدول 4/3، ص 202-203.

وأعلى نسبة للعجز كانت في قضاء النجف وناحية الحيرة والبالغة 22% وجاء قضاء المناذرة بالمرتبة الثانية وبنسبة 20.2% وجاءت ناحية العباسية ومركز قضاء الكوفة بالمربة الثالثة وبنسبة تراوحت بين (17,6 - 18,2%) لكل منهما على التوالي , وتعد مشكلة السكن ابرز اثار البطالة. خريطة (4)

خريطة (4) التوزيع النسبي للعجز في المساكن في محافظة النجف الاشرف عام 2020



المصدر: الباحثان بالاعتماد على جدول (4)

المبحث الثالث :

العلاقة بين العاطلين عن العمل (البطالة) والخصائص الاقتصادية والاجتماعية

ينعكس اعداد العاطلين عن العمل او البطالة بطبيعة الخصائص الاقتصادية والاجتماعية بطبيعة الاستهلاك والانتاج الممثلة ب (اعداد العاطلين عن العمل او البطالة وتوزيع المؤسسات الصناعية , (ناصر، التباين المكاني لوفيات الاطفال الرضع في محافظة النجف دراسة في جغرافية السكان، 1998) وفرص العمل , الممثلة بالزراعة والكهرباء والماء وتجارة الجملة , والنقل والتخزين والتمويل والتأمين والخدمات الصحية) لعام 2020 لذا سيتم قياس اي العوامل الاقتصادية ام الاجتماعية تأثر بالبطالة او العاطلين عن العمل . (علي، 2020)

والمغيرات التي ادخلت في التحليل شملت المتغيرات الاقتصادية والاجتماعية وظهر من خلال التحليل الاحصائي التحليل العاملي (factor analysis) لعشرة عناصر اقتصادية واجتماعية ظهر ان خمسة عناصر ساهمت ب 91,37 والبواقي resudel قيمتها 8,701 للعناصر الخمس الباقية .

العامل الاول : تمثل بالمنشآت الصناعية في منطقة الدراسة وساهمت بنسبة 35,6 % من التأثير الكلي لما لها من علاقة بين العاطلين عن العمل او البطالة لتوقف اغلب المصانع باختلاف انواعها .

العامل الثاني : احتل عامل العجز السكني نسبة 22% من التأثير الكلي اذ ان العاطلين عن العمل يسكنون في مناطق زراعية او السكن العشوائي مما يسبب ضغط على مختلف الخدمات وفرص العمل المختلفة.

العامل الثالث: تمثل بالزراعة الذي احتل المرتبة الثالثة وبنسبة تأثير بلغت 16,5% من التأثير الكلي ولهذا العامل اثر لكونه يشكل سلة الغذاء لمحافظة خاصة وللعراق عامه .

العامل الرابع: شكل العامل تأثير الكهرباء والماء نتيجة الضغط السكن العشوائي على الخدمات مما يسبب تلوؤها وشكل هذا العامل نسبة تأثير بلغت 10,2% من التأثير الكلي .

العامل الخامس : شكل هذا العامل نسبة تأثير بلغت 7% لعامل تجارة الجملة باعتبار محافظة النجف تمثل مركزا دينيا وتجاريا وثقافيا لوجود جامعتي الكوفة وابن حيان .جدول (6) و(7)

جدول رقم (6) القيم العينية ونسبة التباين للعلاقة بين العاطلين عن العمل (البطالة) والخصائص الاقتصادية والاجتماعية في محافظة النجف الاشراف عام 2020

العامل	اسم الخاصية	القيم العينية	نسبة التباين	مجموع التباين
1	المؤسسات الصناعية	3,559	35,598	35,6
2	العجزالسكني	2,1980	21,980	22
3	الزراعة	1,656	16,56	16,5
4	الكهرباء والماء	1,015	10,151	10,2
5	تجارة الجملة	0,676	6,76	7
-	المجموع	-	-	91,37

المصدر: الحقيقية الاحصائية للعلوم الاجتماعية (spss).

جدول (7) معاملات التحميل الخاصة بالتحليل العاملي لخمس عناصر للعلاقة بين العاطلين عن العمل (البطالة) والخصائص الاقتصادية والاجتماعية في محافظة النجف الاشراف عام 2020

رقم العامل	1	2	3	4	5
العامل الاول	294	759	239	219	262
العامل الثاني	320	453	392	715	325
العامل الثالث	864	937	298	188	253
العامل الرابع	440	417	656	538	214
العامل السادس	264	172	179	646	610

المصدر: الحقيقية الاحصائية للعلوم الاجتماعية (spss).

الاستنتاجات :

- توصل الباحثان الى عدد من النتائج التي تعبر عن واقع البطالة في محافظة النجف الاشرف وكالاتي :
- 1- مشكلة البطالة في الوقت الراهن من اخطر المشاكل التي تواجه الدول باختلاف مستوياتها .
 - 2- تباين اعداد العاطلين عن العمل (البطالة) فأعلى نسبة لهم كانت في مركز قضاء النجف وبنسبة 12% وجاءت ادنى نسبة لها في ناحية الحيرة وقضائي المشخاب والمناذرة وبنسبة 7%.
 - 3- تباين توزيع المؤسسات الصناعية الصغيرة والمتوسطة بين وحداتها الادارية فأعلى نسبة كانت في قضاء الكوفة وبنسبة 34% ثم جاء قضاء النجف بالمرتبة الثانية وبنسبة 23,1% وادنى نسبة كانت في قضاء المشخاب البالغة 11,7%.
 - 4- اختلاف اهمية فرص العمل اذ جاء قطاع النقل والخرن بالمرتبة الاولى بحجم 22898 وجاء بعده قطاع الزراعة وبعده بلغ 12170 .
 - 5- من افرزات البطالة او العاطلين عن العمل العجز السكني اذ بلغ عدد الأسر نحو 388367 اسرة وعدد المساكن 346490 والعجز بلغ 41907 واعلى نسبة للعجز السكني كانت في ناحية الحيرة و قضاء النجف وبلغت النسبة 22% لكل منهما .
 - 6- اظهر البحث ان قلة اعداد المؤسسات الصناعية اسهم بصورة عالية في زيادة نسبة البطالة بسبب انعدام المؤسسات التي يلتجأ إليها من هم في سن العمل .
 - 7- اظهر التحليل الاحصائي باستخدام التحليل العاملي لخمسة عناصر اثبتت ان هناك عوامل اسهمت بتفاقم ظاهرت البطالة وهي (الصناعة, الزراعة, العجز السكني, الخدمات, السياحة) .

المصادر

- 1- كاظم ,كامل علاوي ,البطالة في العراق (الواقع ,والاثار واليات توليد سبل المعالجة) مجلة الغري للعلوم الاقتصادية والادارية ,كلية الادارة والاقتصاد /جامعة الكوفة ,العدد10,المجلد 2, 2011.
- 2- الاسطل ,محمد مازن ,العوامل المؤثرة على معدل البطالة في فلسطين (1996-2012) رسالة ماجستير ,كلية التجارة , الجامعة الاسلامية , 2014.
- 3- ناصر ,حسين جعاز , التحليل المكاني للبطالة في محافظات الفرات الاوسط , الواقع والاثار والمعالجات , للمدة 1987-1997 ,مجلة البحوث الجغرافية ,العدد 14, 2015
- 4- عبدالقادر ,رجب صبري ,البطالة (نظرة واقعية وحلول علمية) بدون سنة طبع ,كلية دار العلوم / جامعة القاهرة , 2009.
- 5- عبدالواحد ,مشعل ,البطالة والانحراف السلوكي في المجتمع العراقي ,مجلة دراسات اجتماعية ,كلية الآداب /جامعة بغداد , 2017 .
- 6- الدعبوسي , احمد سامي ,الانفجار السكاني ,مكتبة الانجلو ,المجمع العربي للنشر والتوزيع ,الطبعة الاولى ,عمان ,2010.
- 7- الخزرجي ,رعد مفيد , تحليل جغرافي للهجرة الوافدة الى محافظة النجف عام 2003,مجلة كلية التربية , العدد 4, 2017.
- 8- ناصر ,حسين جعاز , التباين المكاني لوفيات الاطفال الرضع في محافظة النجف دراسة في جغرافية السكان ,رسالة ماجستير غ.م كلية الآداب / جامعة بغداد ,1998.
- 9- علي ,هدى هادي , التحليل المكاني لظاهرة البطالة لسكان محافظة النجف , رسالة ماجستير غ.م كلية التربية للبنات /جامعة الكوفة ,2020.